

Le logement étudiant 2.0.

**A quelles conditions un petit logement
étudiant peut-il être désirable ?**

Résultat d'une recherche action
à Cachan (Crous de Créteil) et à Saint-Jacques (Crous de Paris)

Chaire
MUTATION
des vies étudiantes

école
des arts
décoratifs
paris



Agathe Chiron

Designer, Co-résponsable de la Chaire Mutation des Vies Étudiantes, chercheuse à
l'École des Arts Décoratifs de Paris, EnsadLab

Jean-Sébastien Lagrange

Designer, Co-résponsable de la Chaire Mutation des Vies Étudiantes, chercheur à
l'École des Arts Décoratifs de Paris, EnsadLab

Marion Serre

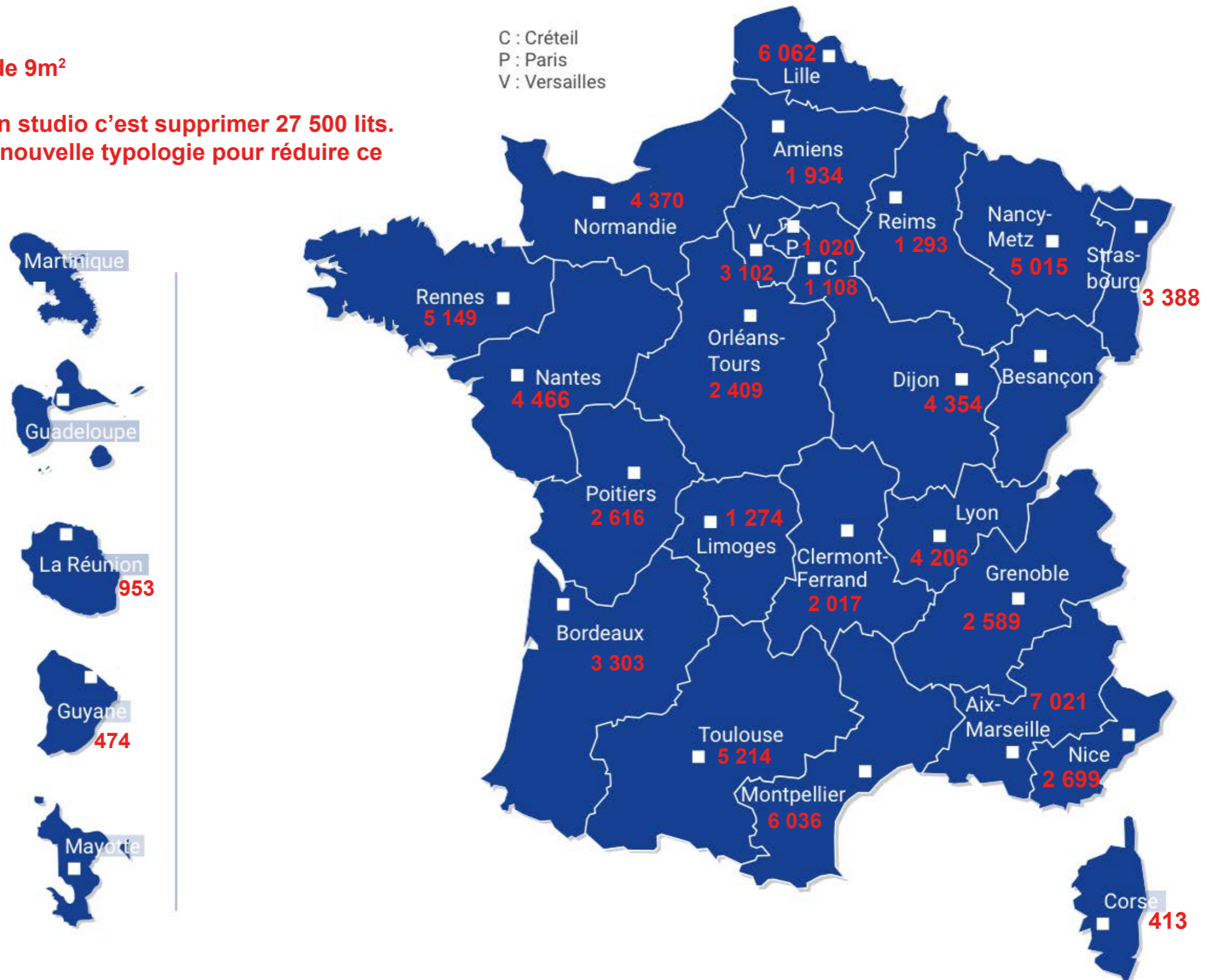
Architecte, docteure en architecture, urbanisme et aménagement de l'espace,
chercheuse à l'École des Arts Décoratifs de Paris, EnsadLab

État des lieux du parc existant

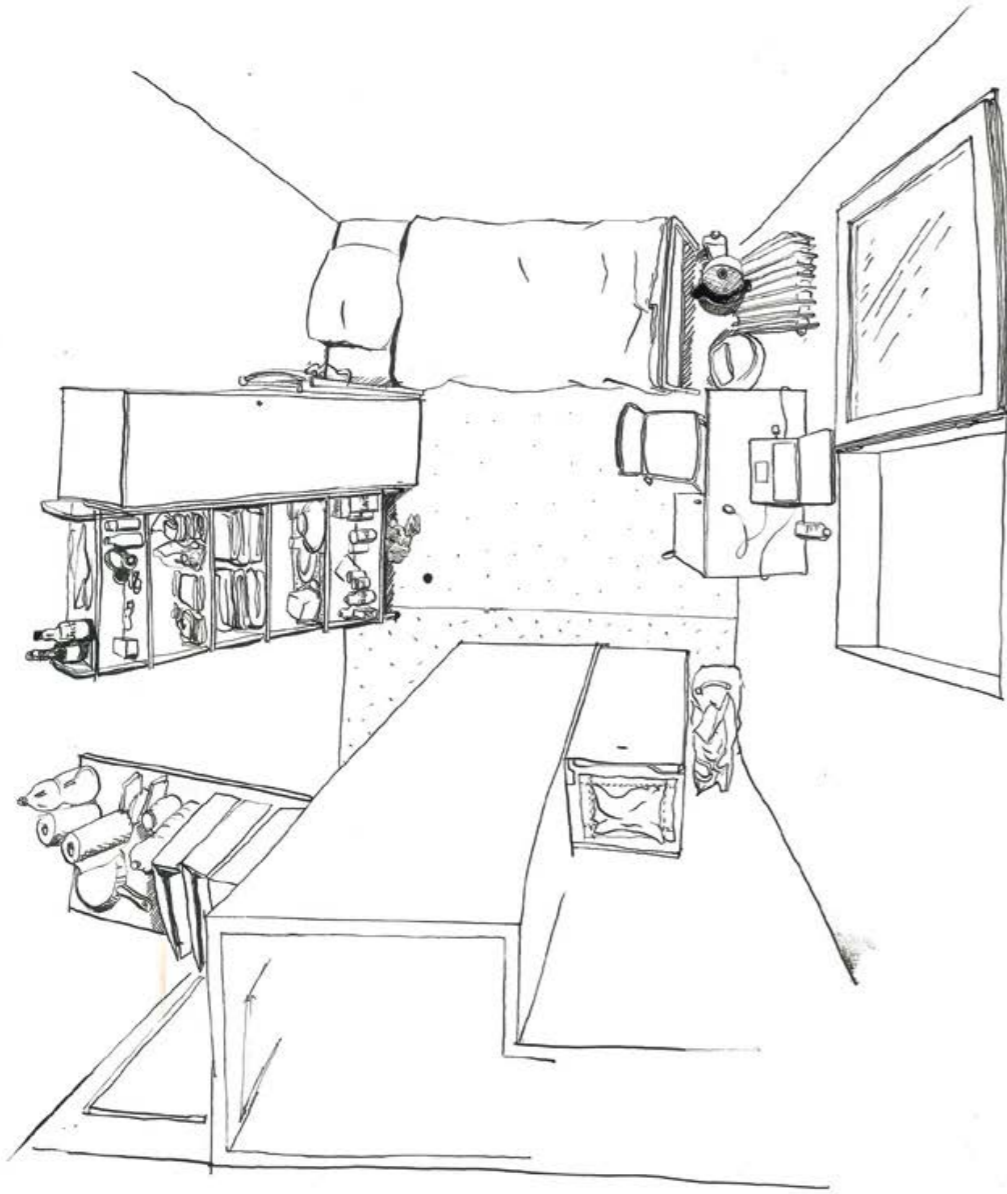
au 31/12/2020

82 500 chambres de 9m²

Rénover ce parc en studio c'est supprimer 27 500 lits.
Il faut trouver une nouvelle typologie pour réduire ce nombre!!!



Problématique



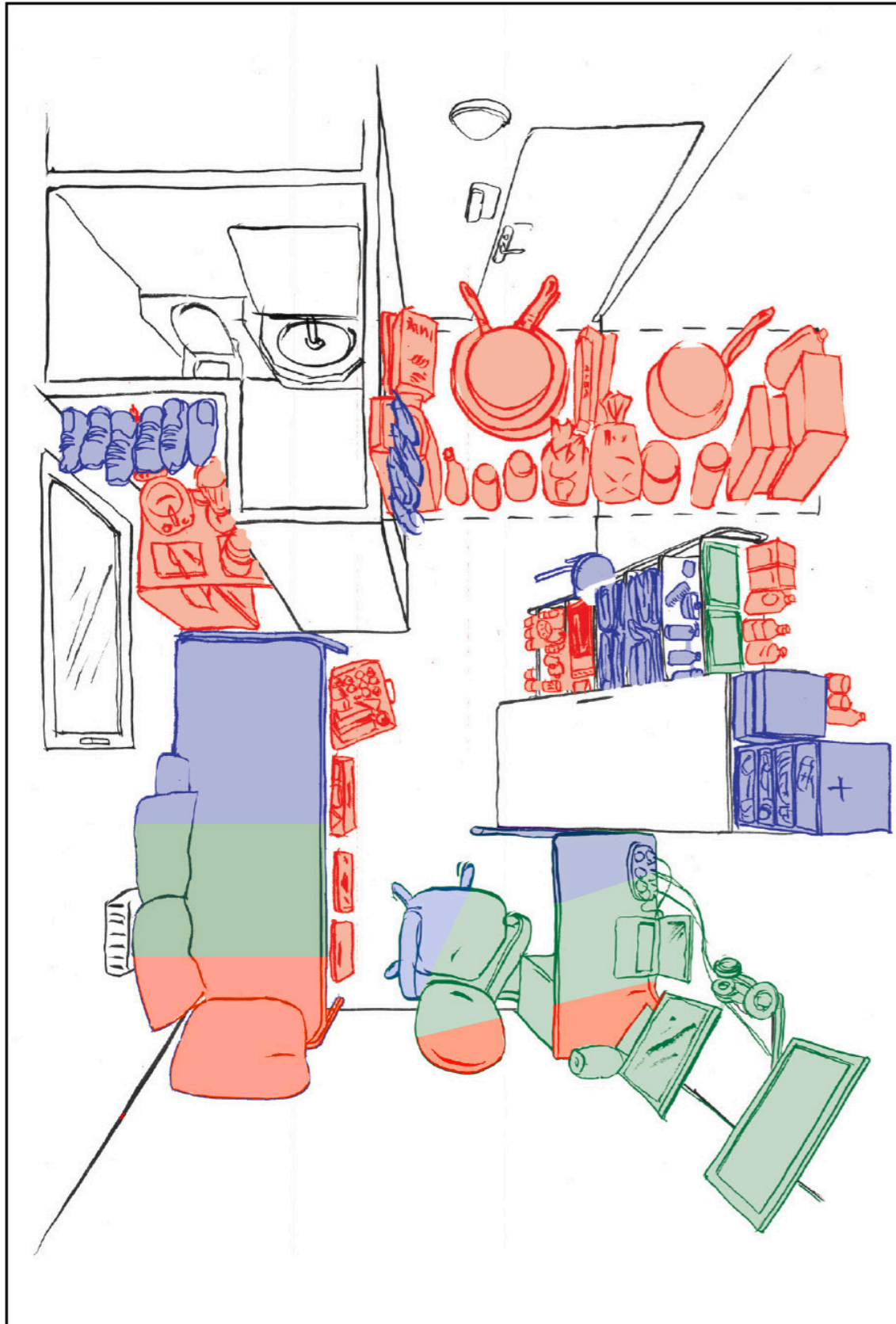
À travers le design (entendu comme la possibilité de prendre soin des formes et des corps), trouver comment améliorer les conditions de vie et d'études des étudiants dans un contexte de crise.

Comment rendre désirable les logements Crous, en particulier les chambres de petite surface : permettre à tous.tes de se loger et rompre avec l'isolement des étudiant.e.s?

Observations : regarder et consigner

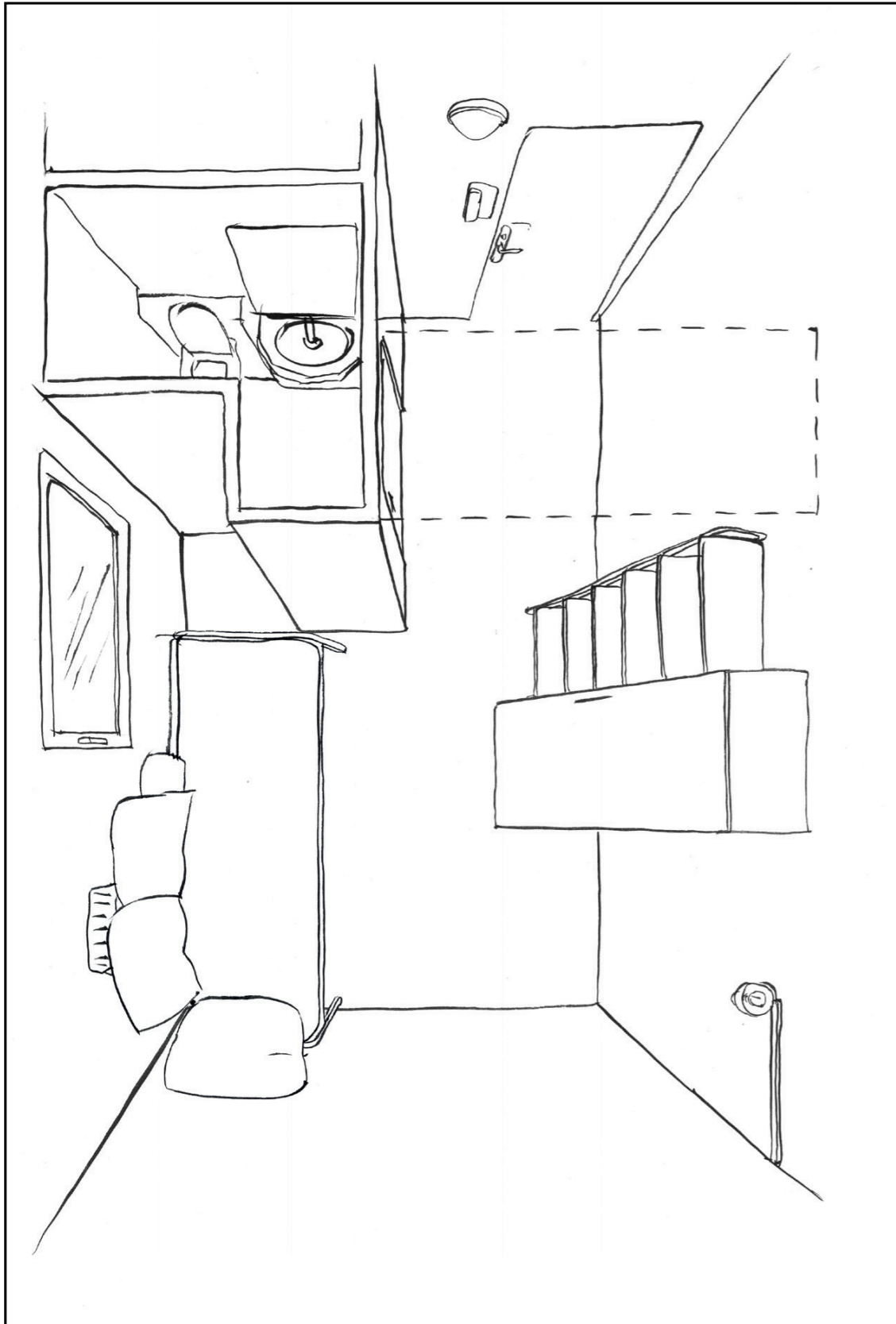


Observations : analyser et classer les usages

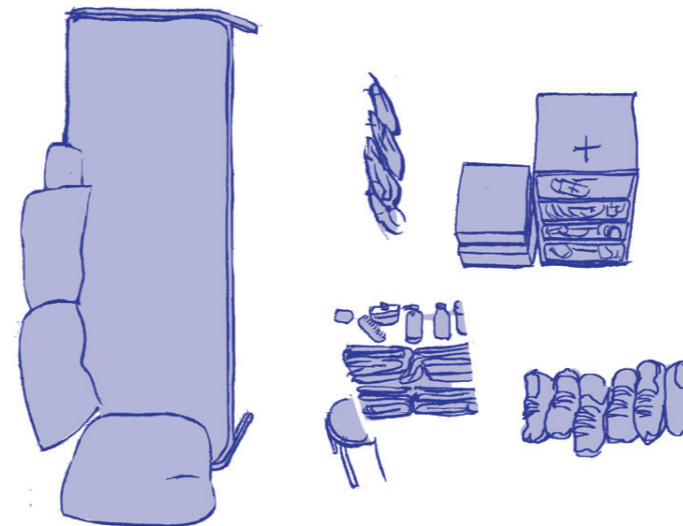


Une chambre type de 9m² où les objets s'amoncellent et les usages se superposent

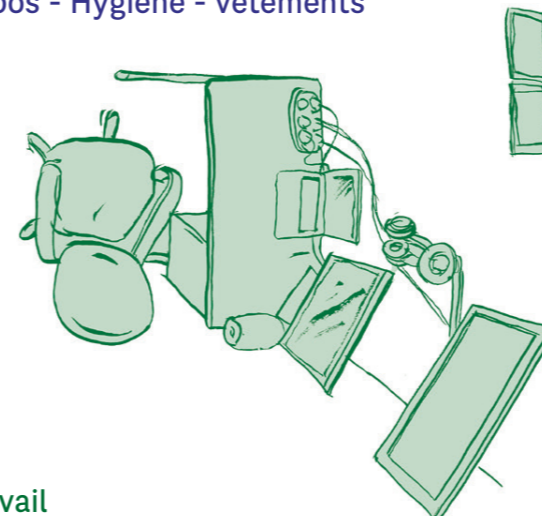
Observations : analyser et classer les usages



Alimentation

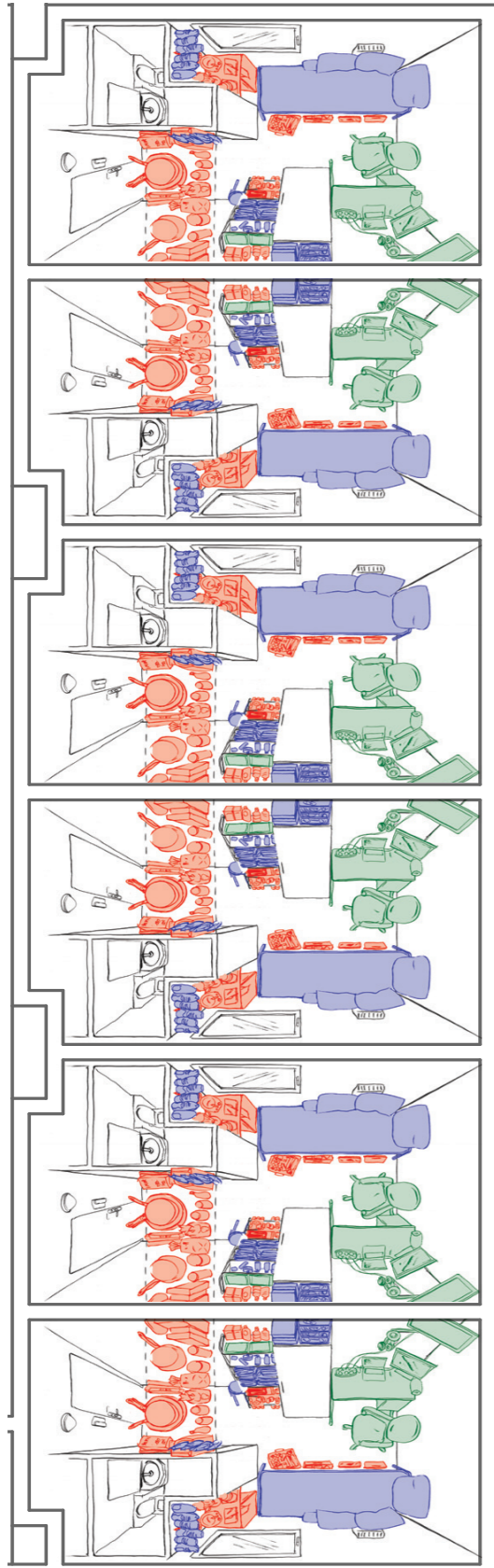


Repos - Hygiène - vêtements

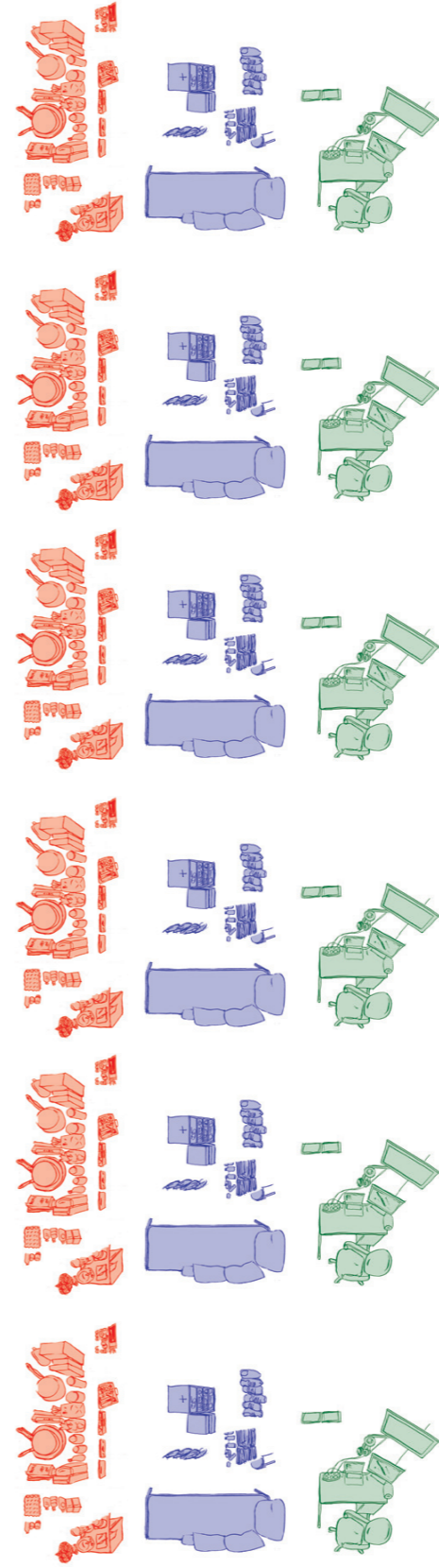
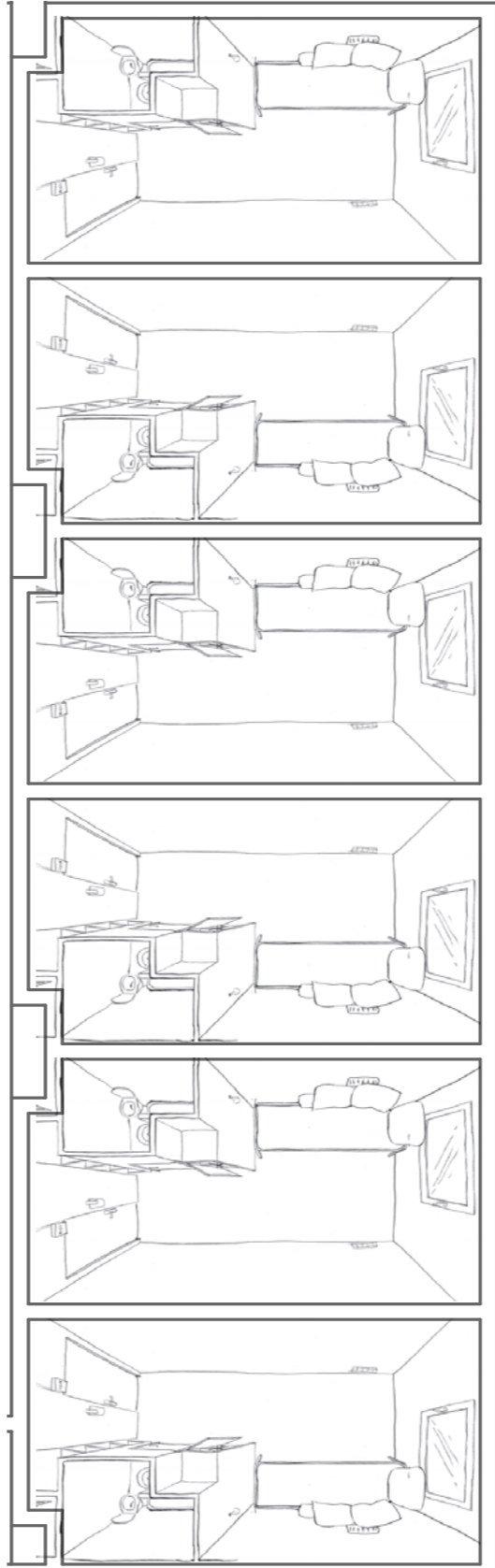
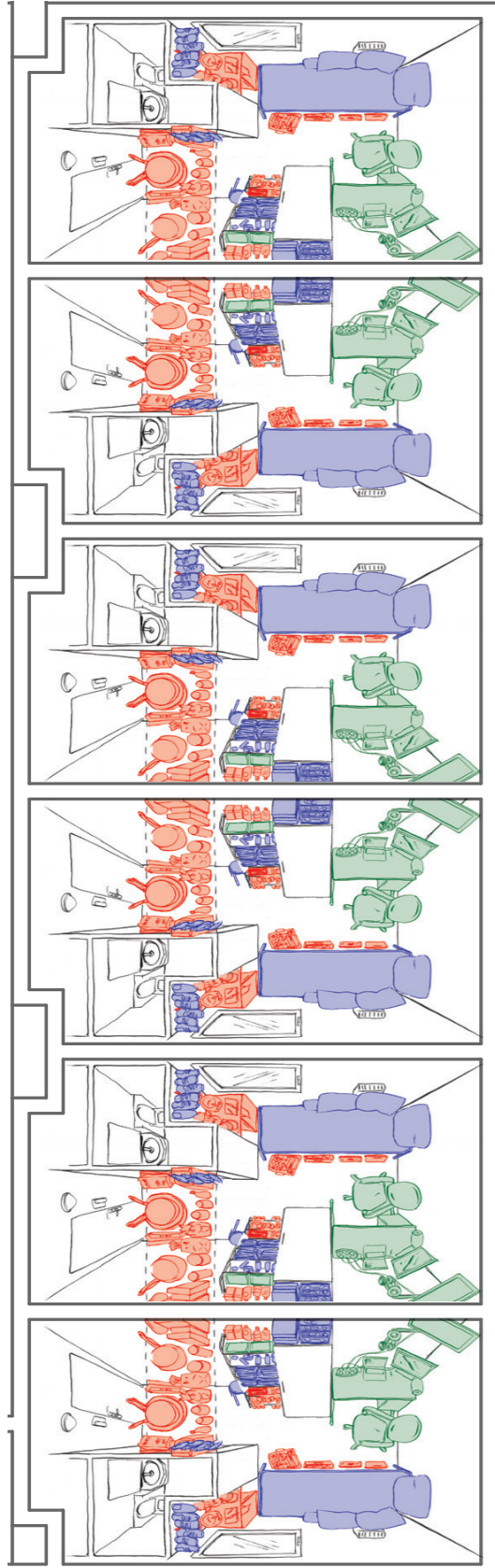


Travail

Hypothèse : repenser la distribution des usages dans le bâtiment



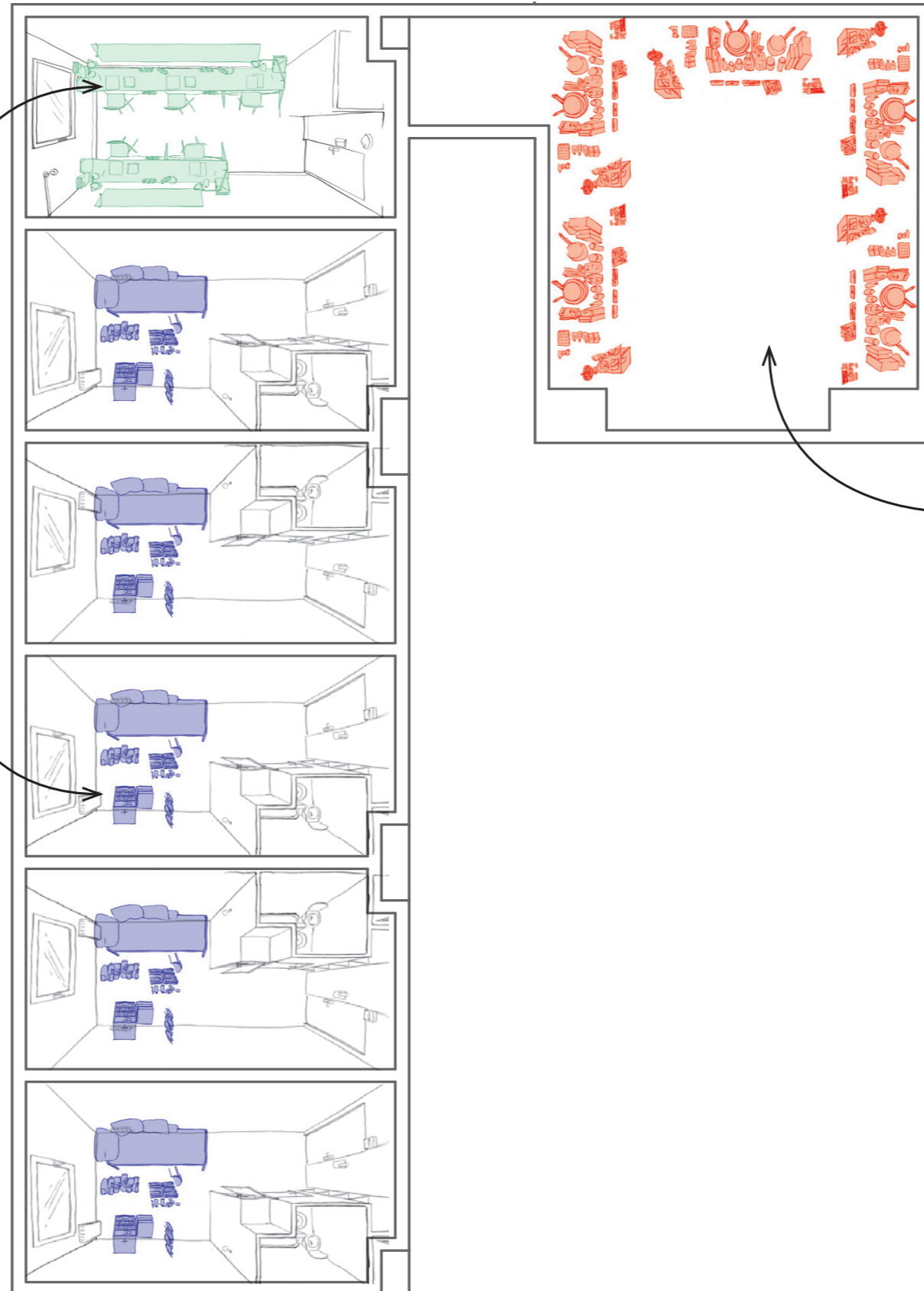
Hypothèse : repenser la distribution des usages dans le bâtiment



Hypothèse : repenser la distribution des usages dans le bâtiment

Déplacer 4,5m²
dans l'espace de travail
partagé

Retrouver 5m²

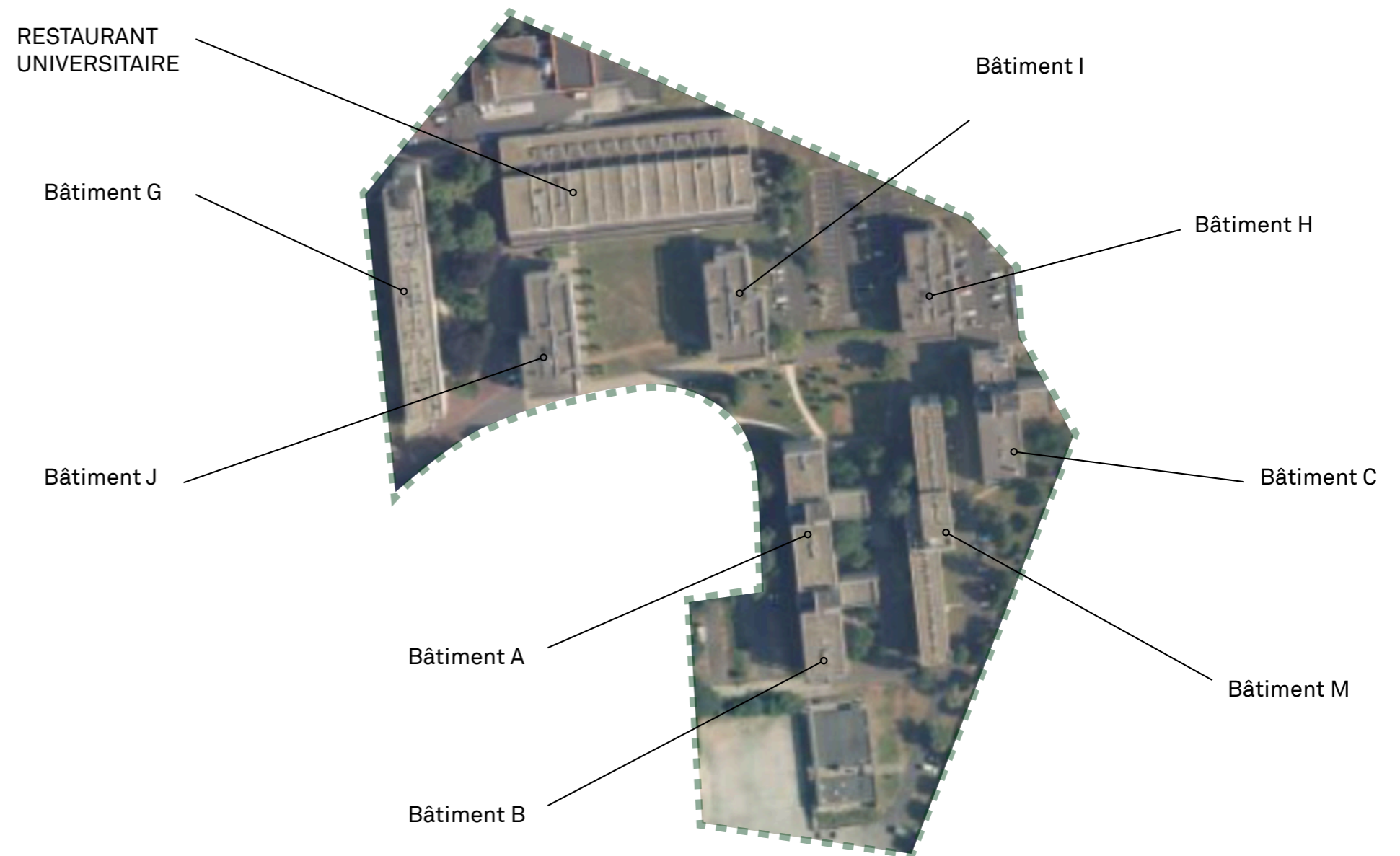


Déplacer
0,5m² dans la cuisine
collective

Deux terrains d'étude : Repenser les communs à Cachan

Le site de Cachan, Crous de Créteil (2021-2022)

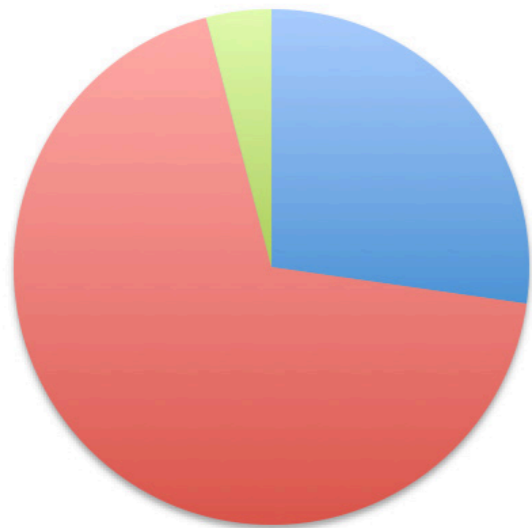
- 8 bâtiments dont 1 bâtiment (M) avec des chambres de 9m² + cuisines collectives (objet de l'expérimentation)
- 1120 étudiants dont 220 dans le bâtiment M
- Une cuisine pour 55 étudiants



Deux terrains d'étude : Repenser les communs à Cachan

Bâtiment M : / 220 étudiants (20% du campus) / 35 nationalités

répartition par genre



- Homme
- Femme
- Indéterminée

répartition par nationalité



- continent Africain
- continent Européen
- continent Américain
- continent Asiatique

répartition par typologie de logement



- chambre 9m²

répartition par durée



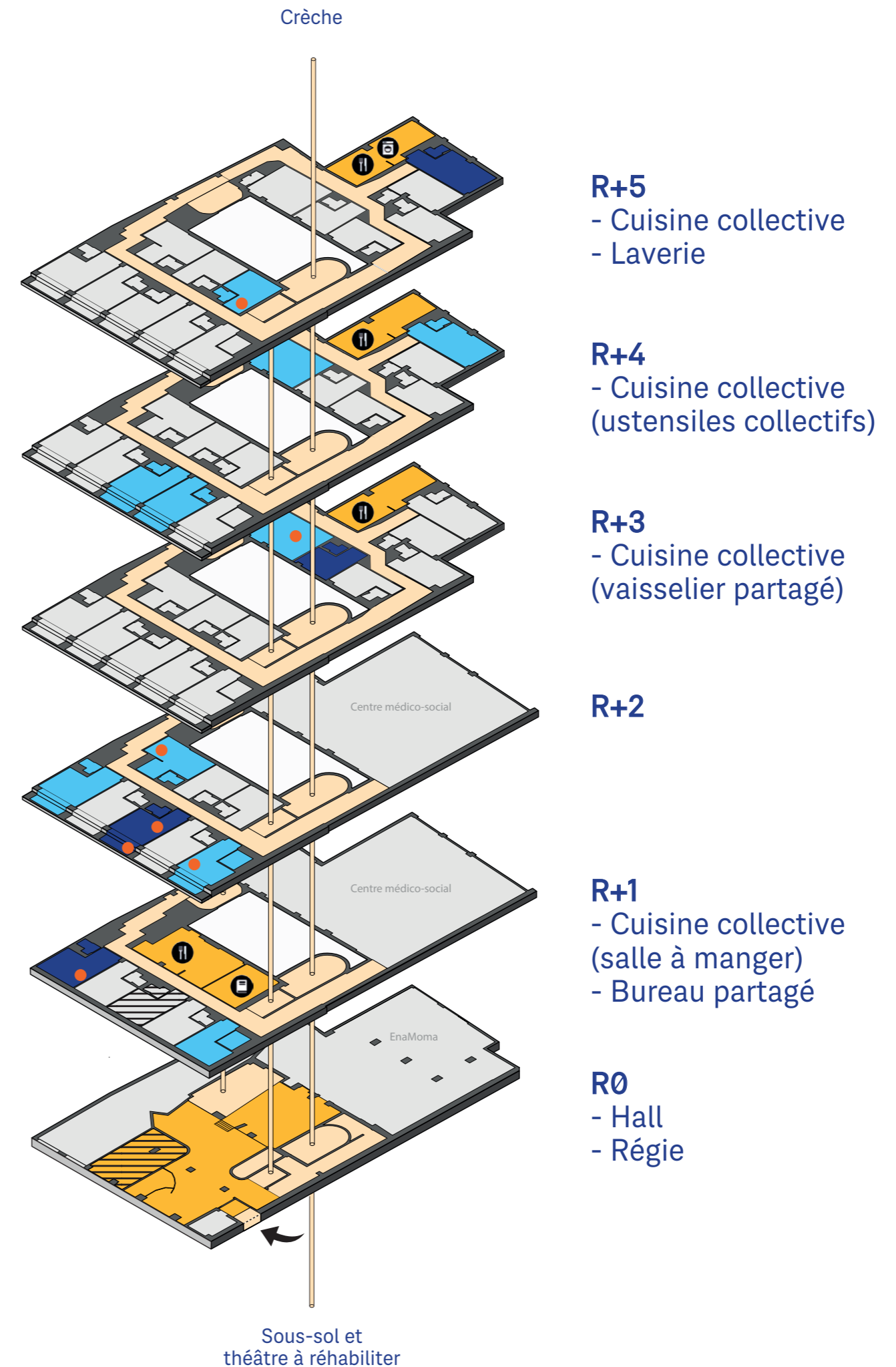
- de 1 à 2 ans
- de 1 an
- de 2 à 3 ans
- 3 ans et +

NB : le bâtiment M a le plus fort taux d'homme

Deux terrains d'étude : Repenser l'intime à Saint-Jacques

Résidence Saint-Jacques, Crous de Paris (2022-2023)

- 1 bâtiment avec des chambres de 11 à 18m² et cuisines collectives
- 54 étudiants
- 1 cuisines pour 14 (étudiants)



Deux terrains d'étude : Repenser l'intime à Saint-Jacques

D'où viennent les 50 habitants de Saint-Jacques



UNE MÉTHODE BASÉE SUR L'IMMERSION

En se plaçant au plus près des réalités vécues par les agent.es et les usagèr.es, il s'agit d'analyser les usages pour identifier des dysfonctionnements liés à des formes d'espace, d'objet ou de gouvernance.

Une méthode à la croisée de trois postures :

- voisin.es
- enquêteur.ices
- osthéopathes



ÉTAPE N°1 : LA RÉGIE

Un lieu à la croisée d'une conciergerie et d'un atelier de réflexion/fabrication.

Deviens progressivement un espace ressource pour les étudiant.es et les agent.es

Travailler, chercher un outil, récupérer un colis, demander de l'aide pour un CV, imprimer sa fiche d'impôt ou son mémoire, faire remonter un problème de maintenance (plaque HS)...



ÉTAPE N°2 : LES DESIGNEUR.EUSES RÉGISSEUR.EUSES

Des profils «couteau-suisse» :

- Être à l'écoute
- Observer
- Fédérer



ÉTAPE N°2 : LES DESIGNER.EUSES RÉGISSEUR.EUSES

Des profils «couteau-suisse» :

- Être à l'écoute
- Observer
- Fédérer

- Concevoir
- Construire



ÉTAPE N°2 : LES DESIGNER.EUSES RÉGISSEUR.EUSES

Des profils «couteau-suisse» :

- Être à l'écoute
- Observer
- Fédérer

- Concevoir
- Construire

- Communiquer
- Animer



ÉTAPE N°3 : UN CALENDRIER POUR L'ACTION

1. Etat des lieux : vie sur place et relevés habités
2. Identification et analyse des dysfonctionnements
3. Expérimentations in situ
4. Observations et ajustements
5. Synthèse des résultats



1/ DES RÉSULTATS SUR L'ESPACE

- Les communs : quels espaces de partage ?
- L'intime : quels usages et aménagements pour les chambres ?

2/ DES RÉSULTATS SUR LES MODALITÉS DE FONCTIONNEMENT

- Les métiers Crous : quelles évolutions possibles ?

Les communs : quels espaces de partage ?

Cuisines collectives, espaces de convivialité et de travail

CUISINES COLLECTIVES



CUISINES COLLECTIVES + SALLES À MANGER



Résultats

Différentes tailles de cuisines et un seuil d'usagers



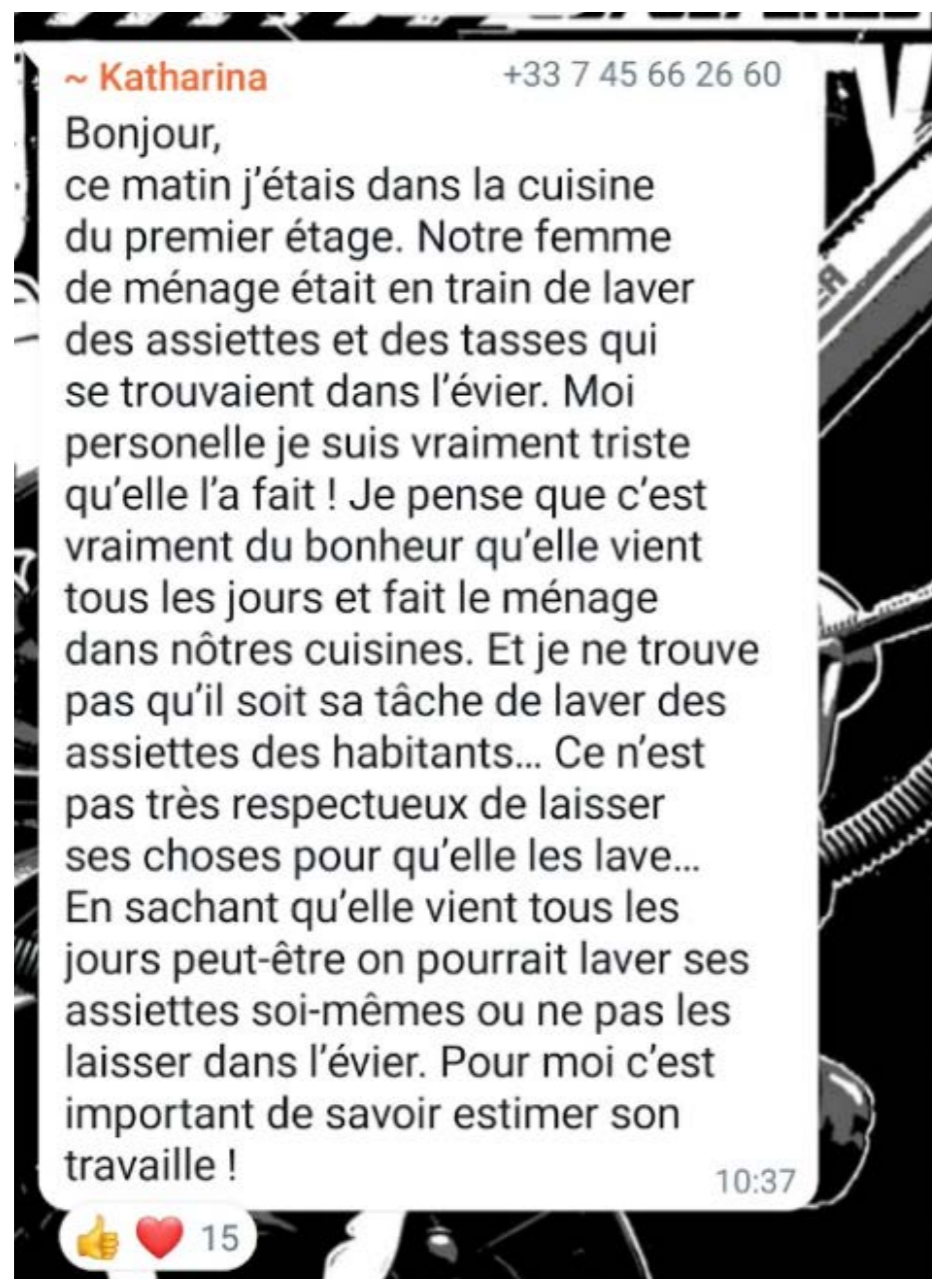
A Cachan, les étudiants utilisent :
Les grandes pour se rencontrer (22m²)
Les petites lorsqu'on a besoin d'intimité (11m²)



Une cuisine pour 15 étudiants à Saint-Jacques : pas de problème d'entretien, partage de vaisselles et denrées alimentaires (épices, sel, poivre, pâtes, riz...)

Résultats

Conditions d'entretien



Résultats

La mise en commun



Résultats

Le partage des ustensils



« Moi quand je suis arrivée je trouvais ça incohérent de devoir tout racheter lorsqu'on pourrait avoir quelque chose de commun. Même s'il y a juste des éléments de cuisine dans une seule cuisine, je vois comment ça change tout. Tous les gens de tous les étages, descendent et montent pour aller au 4ème, prend les choses, ils les utilisent, ils les lavent et ils les remettent en place. Il y a un respect parce que c'était nécessaire. »

Résultats

Les étudiant.es veulent-ils des cuisines collectives ?

« J'avais regardé plein de vidéos de comment marchait les résidences Crous, parce que ça existe pas ça en Argentine je savais pas qu'est ce que c'était. J'avais compris que tu pouvais avoir les toilettes dehors, ou la cuisine dehors, soit les deux dedans, soit les deux dehors et je savais pas si ça existait toilettes dans ta chambre et cuisine dehors et j'avais trop envie que ça soit comme ça et quand j'ai appris que c'était comme ça j'étais contente parce que la cuisine c'est un espace clé. Pouvoir être avec des amis et c'est pas ta chambre, c'est la cuisine. Pouvoir sortir de ta chambre et cuisiner là bas et rentrer dormir tranquille c'était très important pour moi. »

« C'était bonne ambiance, y'avait même des fours pour les pizzas, mais dès que j'ai pu j'ai pris un studio mais maintenant je regrette, j'ai une vie de vieux avant l'heure. Ma soeur elle à pas voulu me suivre et au final c'est elle qui s'en sort le mieux dans ses études, ses stages, sa vie quoi... elle connaît plein de monde. »

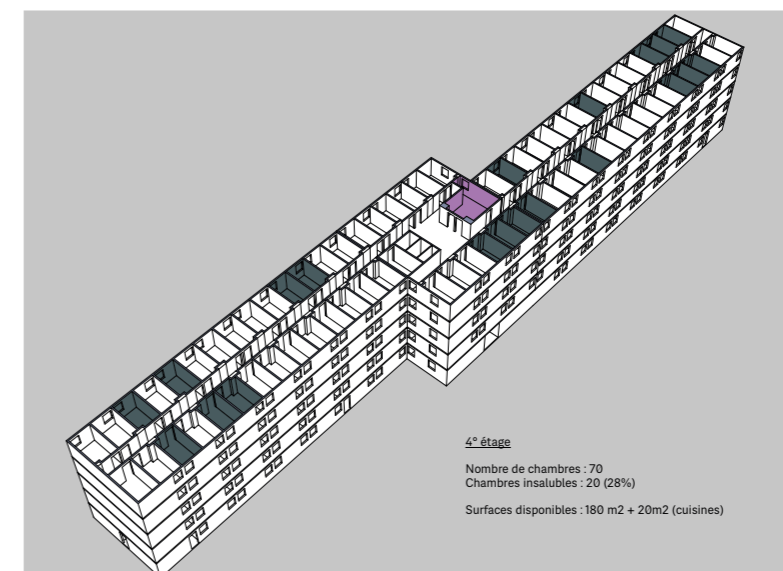
LES ESPACES DE CONVIALITÉ ET DE TRAVAIL



Le terrain comme élément déclencheur

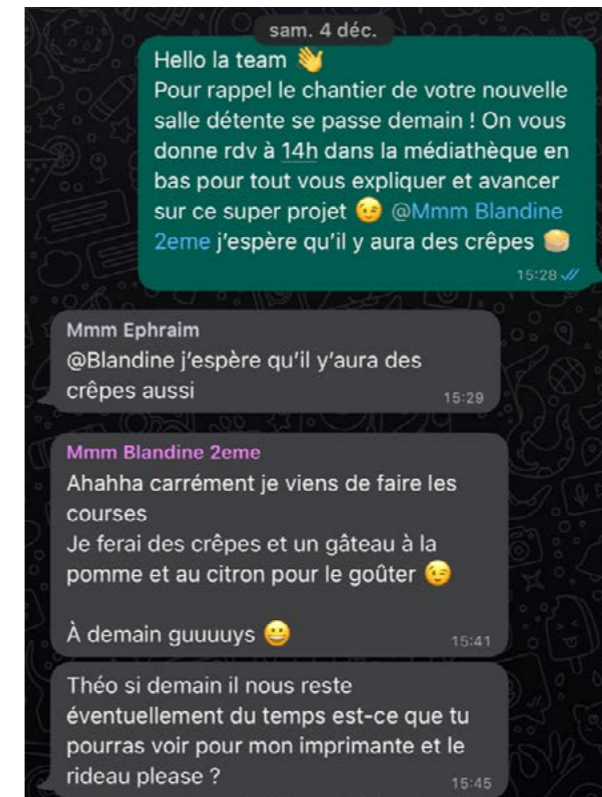
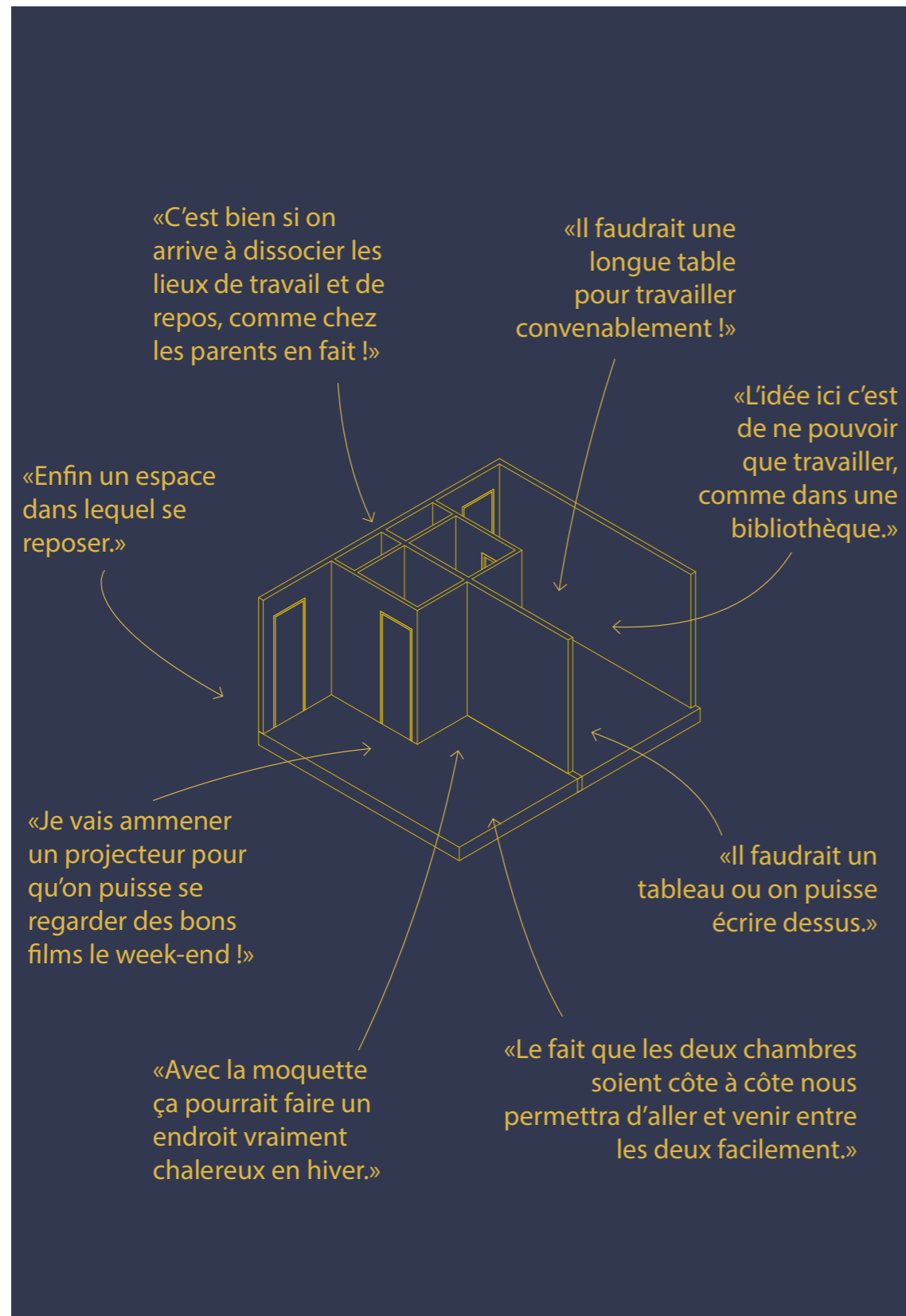
De nombreuses chambres ne peuvent être louées dans le bâtiment. La chaire saisie cette opportunité pour proposer de nouveaux espaces aux étudiant.e.s

Le commun peut il être petit et choisi ?



Recueillir les besoins et leur donner forme

Offrir et guider les choix

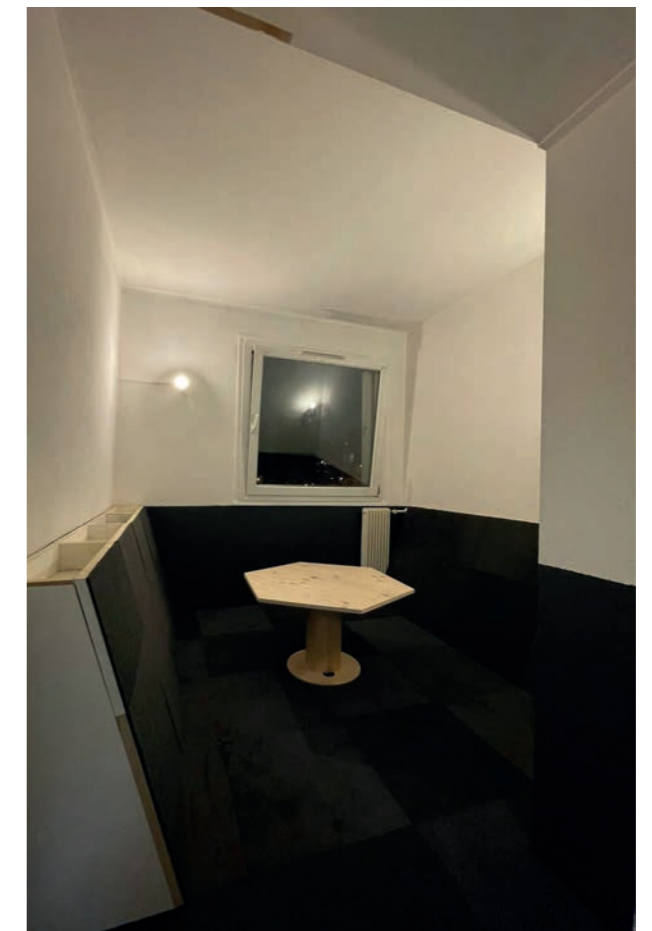
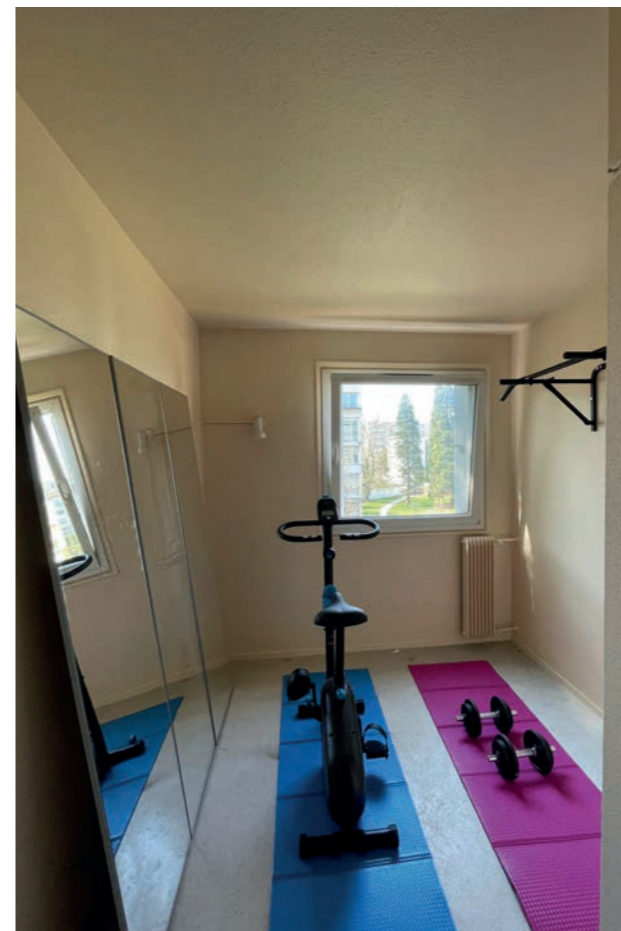
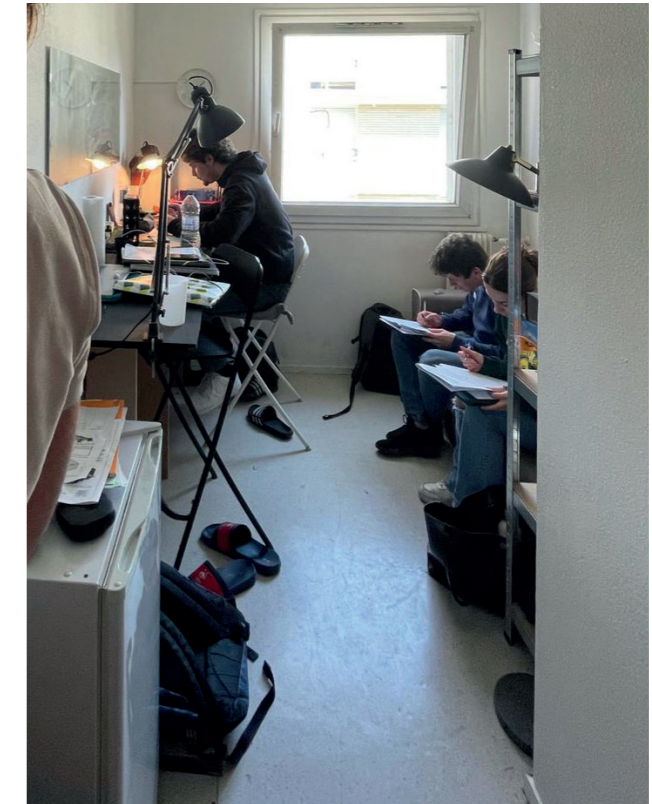


Piloter le chantier



Petits communs choisis

« Grace à ce projet j'ai rencontré mes voisins et depuis, on a même monté une boîte avec Loïc. »



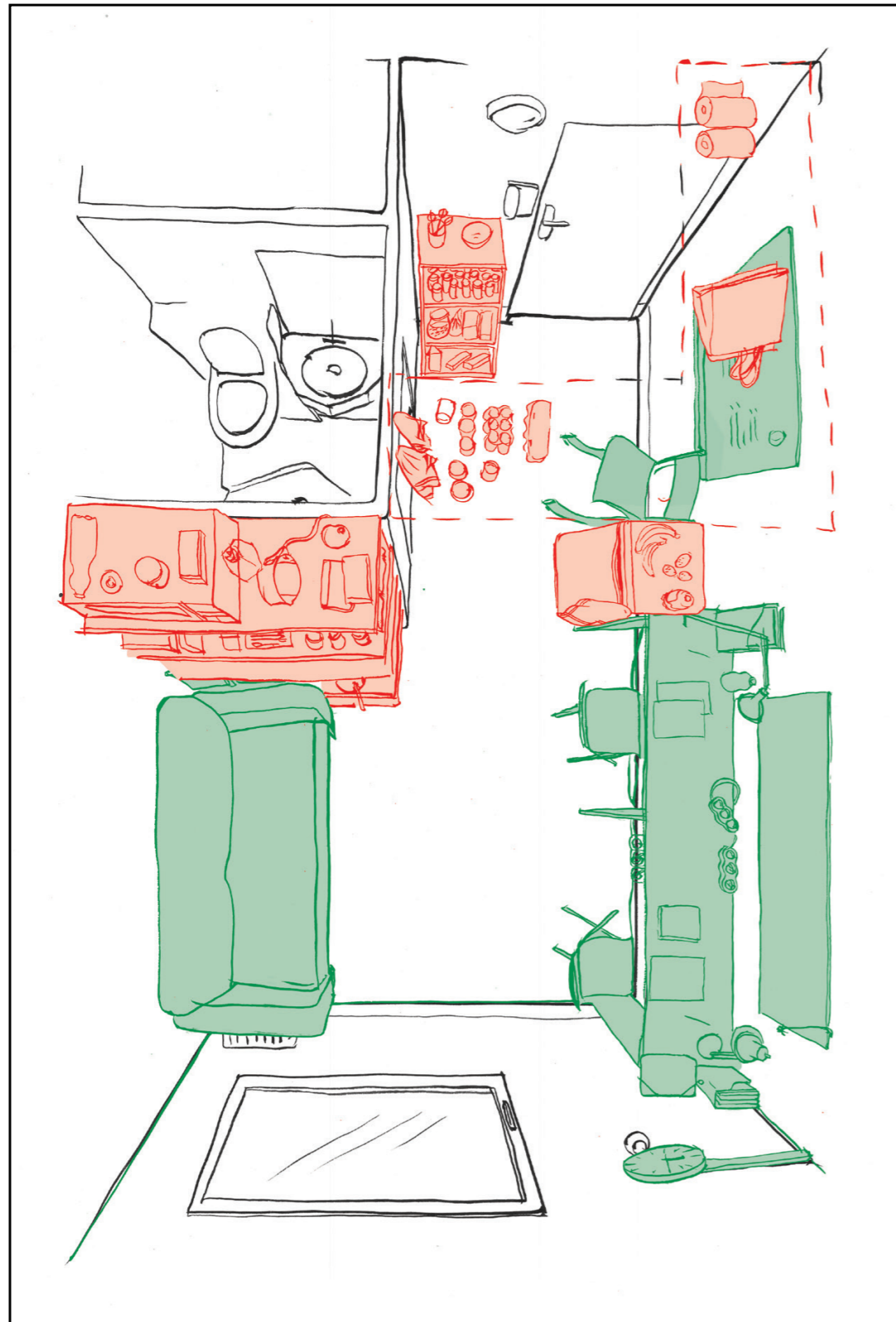
Résultats

L'exemple de Nils et Arnaud

« Sans cet espace, je serai en décrochage scolaire.

» (Arnaud)

« Si j'avais su qu'il y avait des espaces comme ça, j'aurais demandé une chambre au M ! » (amie de Nils)

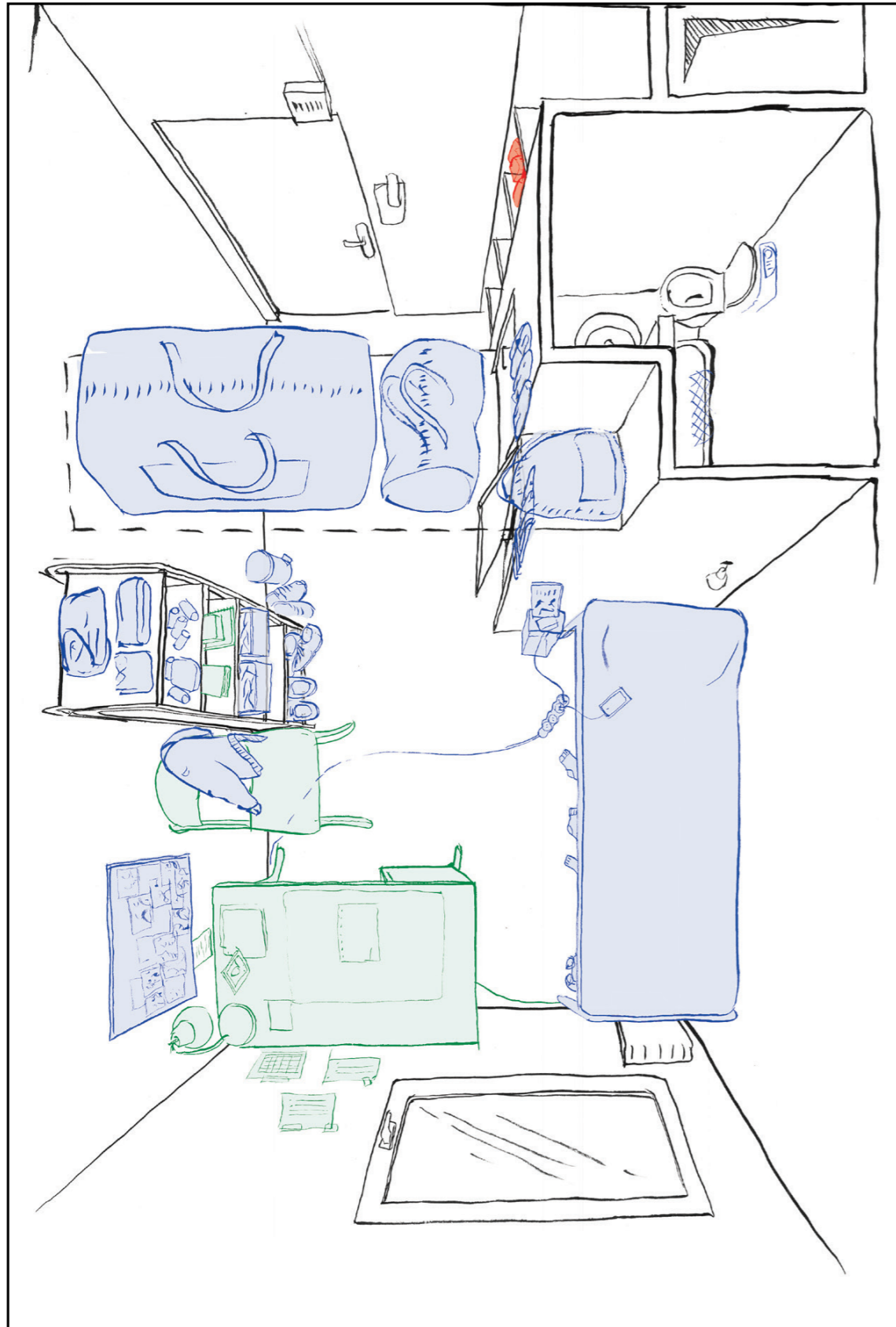


L'espace partagé de Nils et Arnaud dédié au travail et à l'alimentation

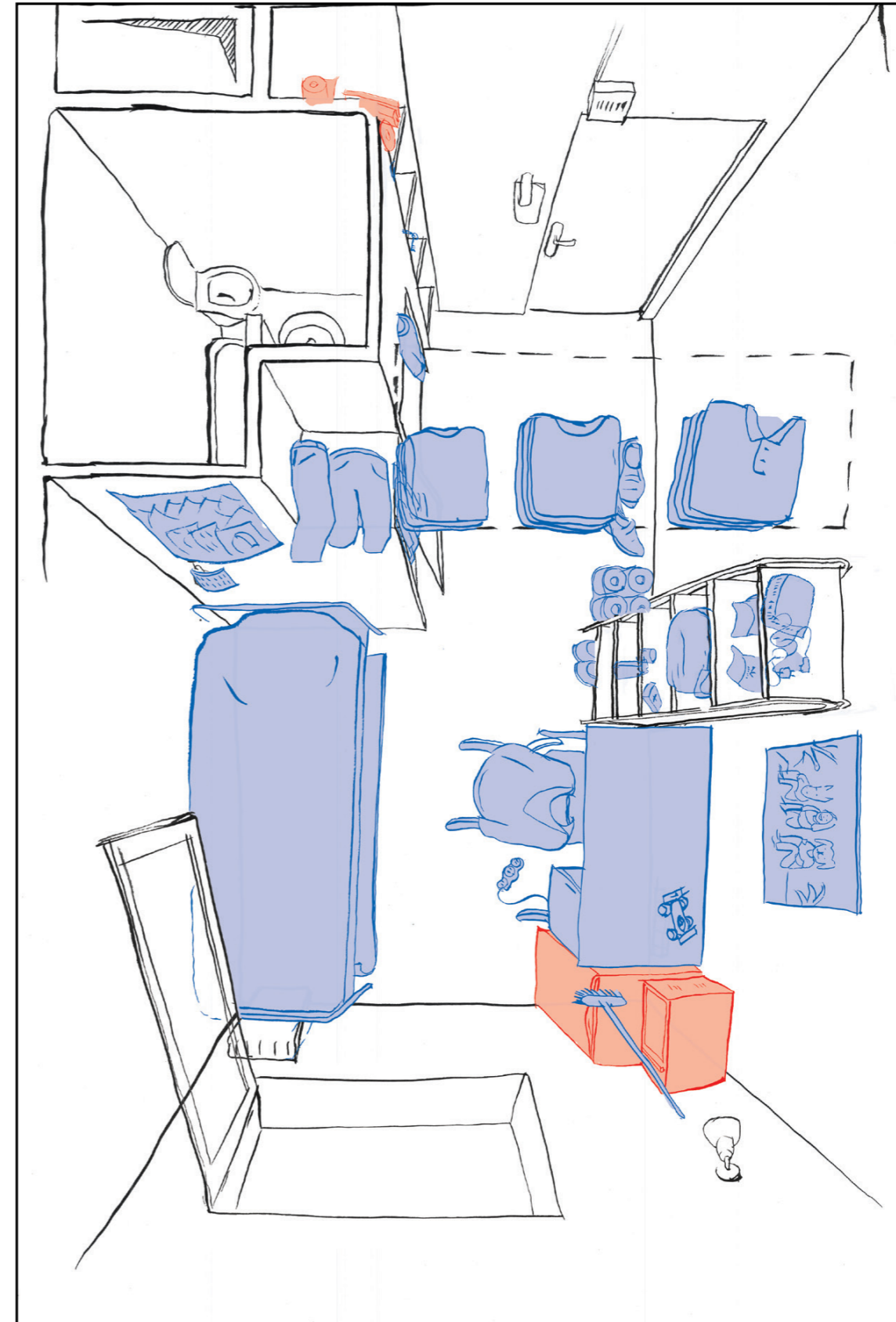


Résultats

L'exemple de Nils et Arnaud



La chambre d'Arnaud où les usages ne se superposent plus



La chambre de nils où tous les éléments liés au travail ont disparus

Résultats

Réussite des études

Taille des espaces et à combien on partage ?



Résultats

Le langage des formes a un effet sur les usages

Le mobilier mobile et le réemploi renforce le sentiment du chez-soi



L'intime : quels usages et aménagements pour les chambres ?

Dormir, ranger, s'habiller, travailler, personnaliser, accueillir...

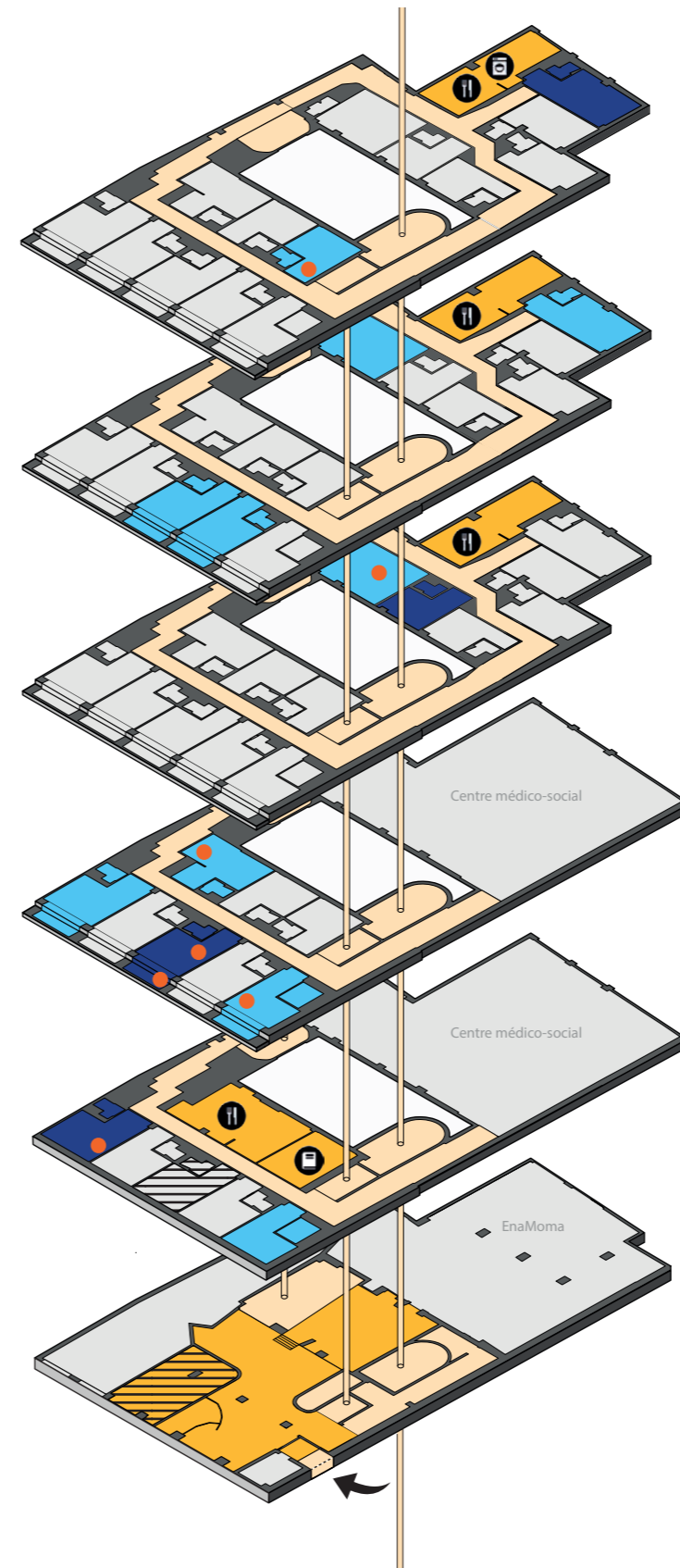
Analyse des dysfonctionnements



Expérimentations dans 15 chambres

QUATRE GRANDS PRINCIPES
D'AMENAGEMENT
(testés dans 4 chambres
entièrement transformées)

DES PRÉCONISATIONS POUR
LES PROGRAMMES
(testées dans 11 chambres sup-
ports d'interventions ponctuelles)



R+5
- Cuisine collective
- Laverie

R+4
- Cuisine collective
(ustensiles collectifs)

R+3
- Cuisine collective
(vaisselier partagé)

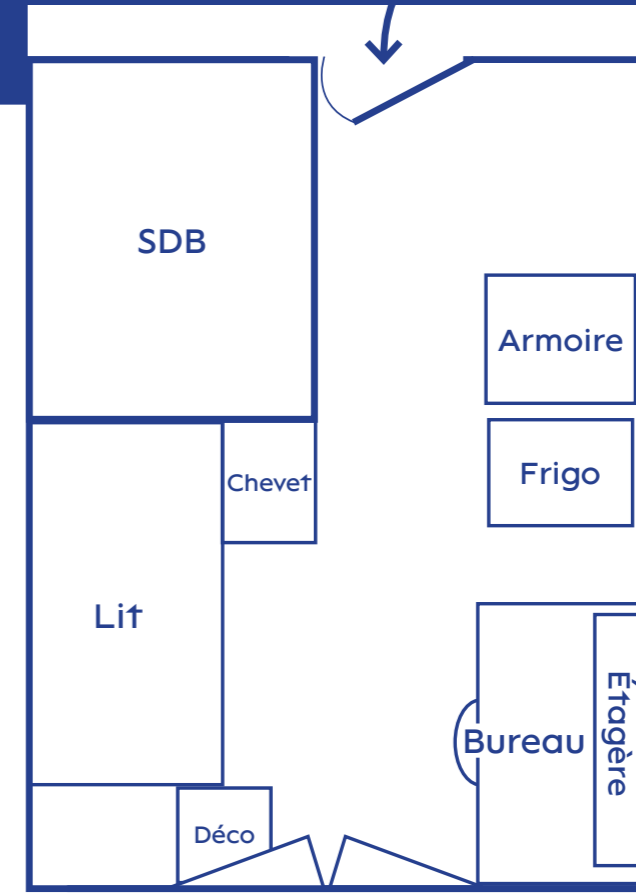
R+2

R+1
- Cuisine collective
(salle à manger)
- Bureau partagé

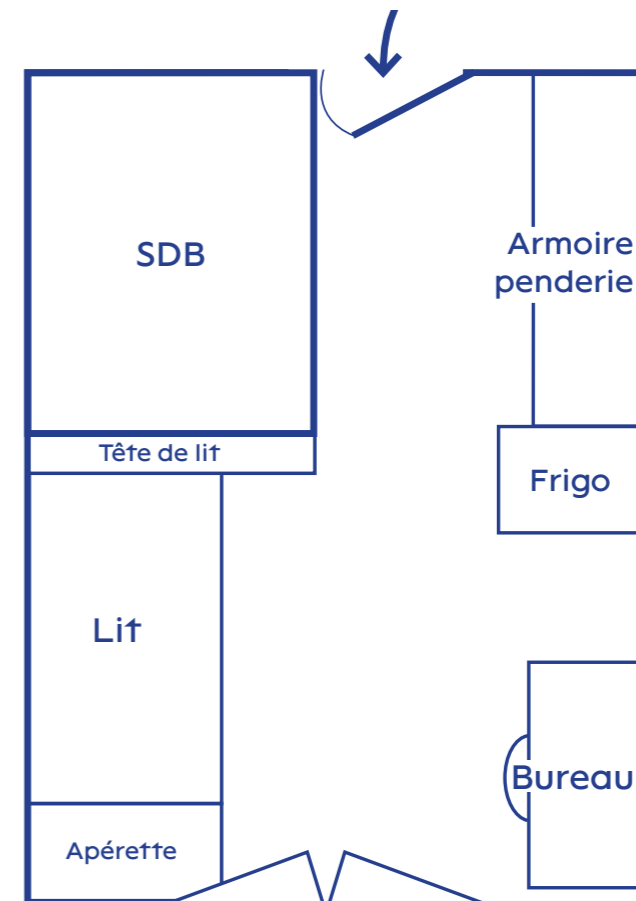
R0
- Hall
- Régie

1/ OPTIMISATION DES RANGEMENTS

AVANT



APRÈS



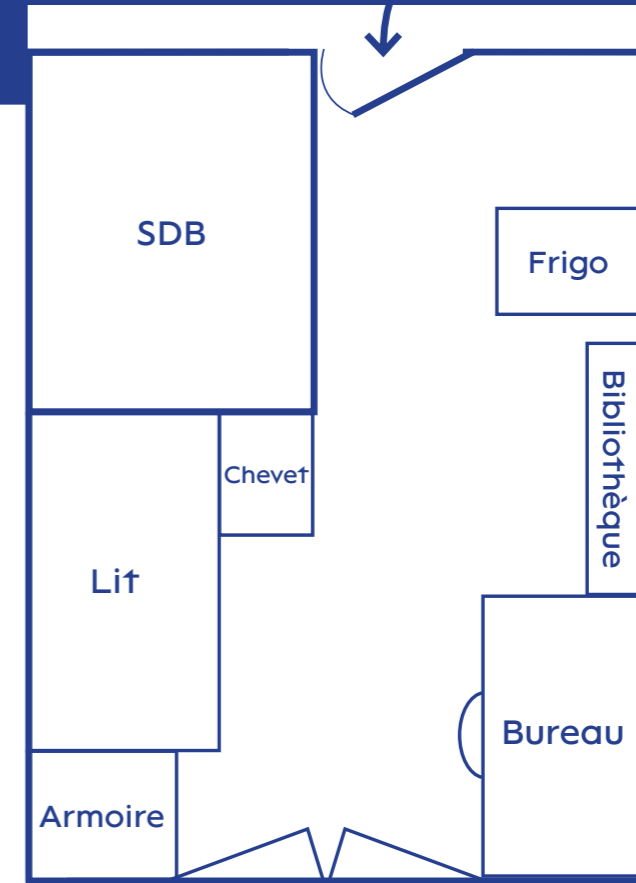
1/ OPTIMISATION DES RANGEMENTS



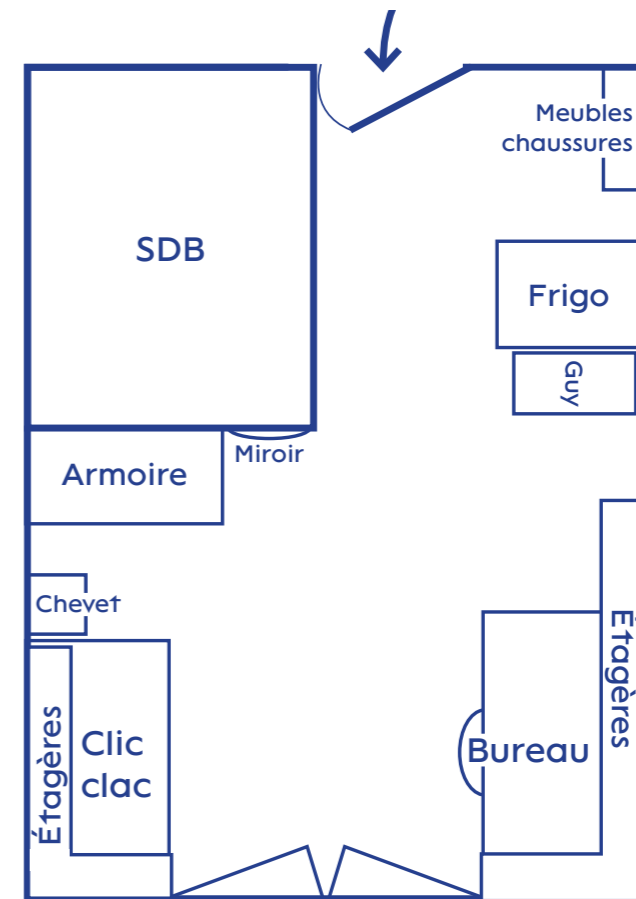
« C'est fou comme on se fait à tout. Je voyais plus le problème mais maintenant je me rends compte que c'était fou de ranger ma nourriture avec ma lessive et de pas avoir d'endroit où ranger mon balai. Ça m'a donné envie d'acheter un aspirateur. »

2/ APPROPRIATION DE L'ESPACE

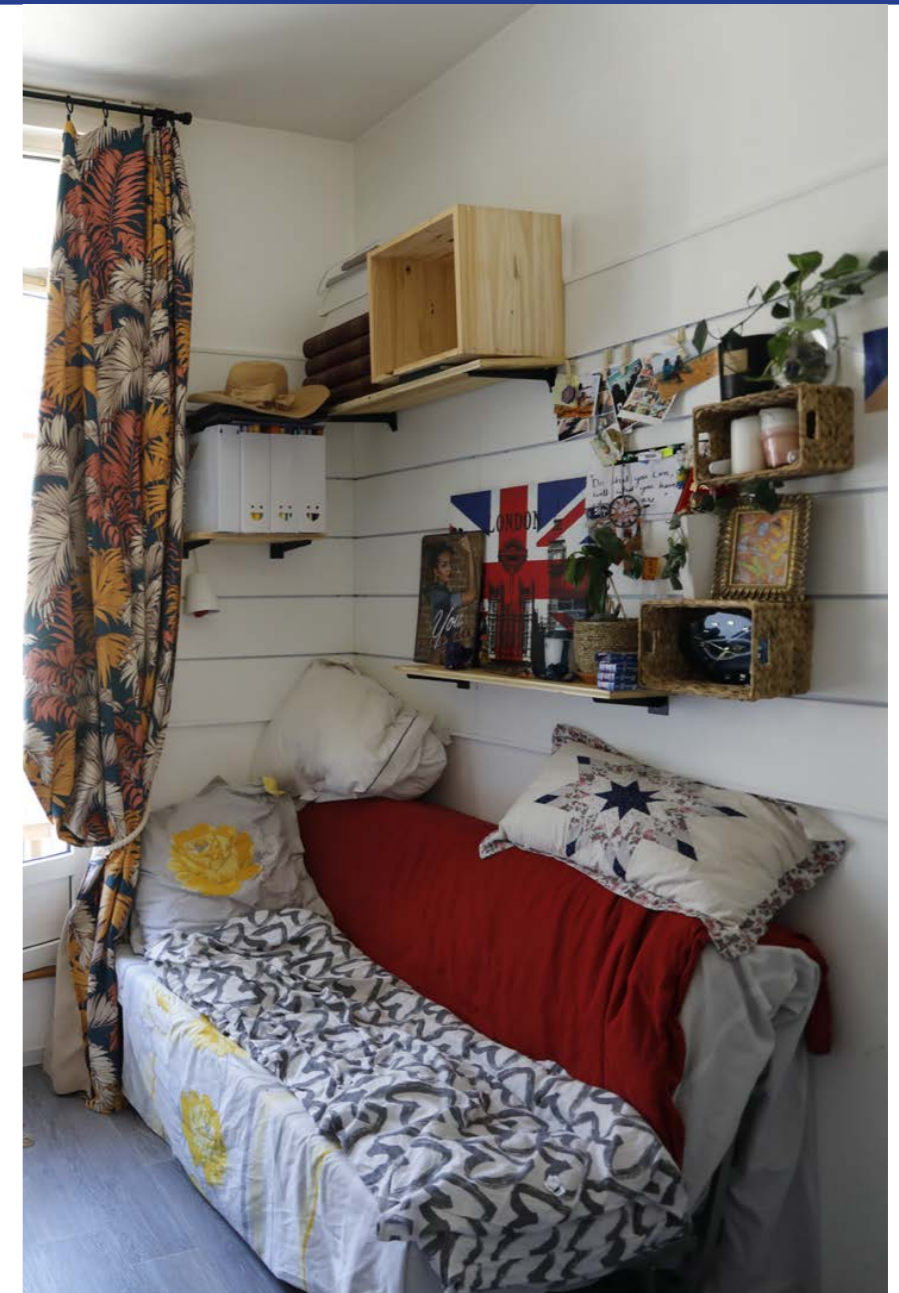
AVANT



APRÈS



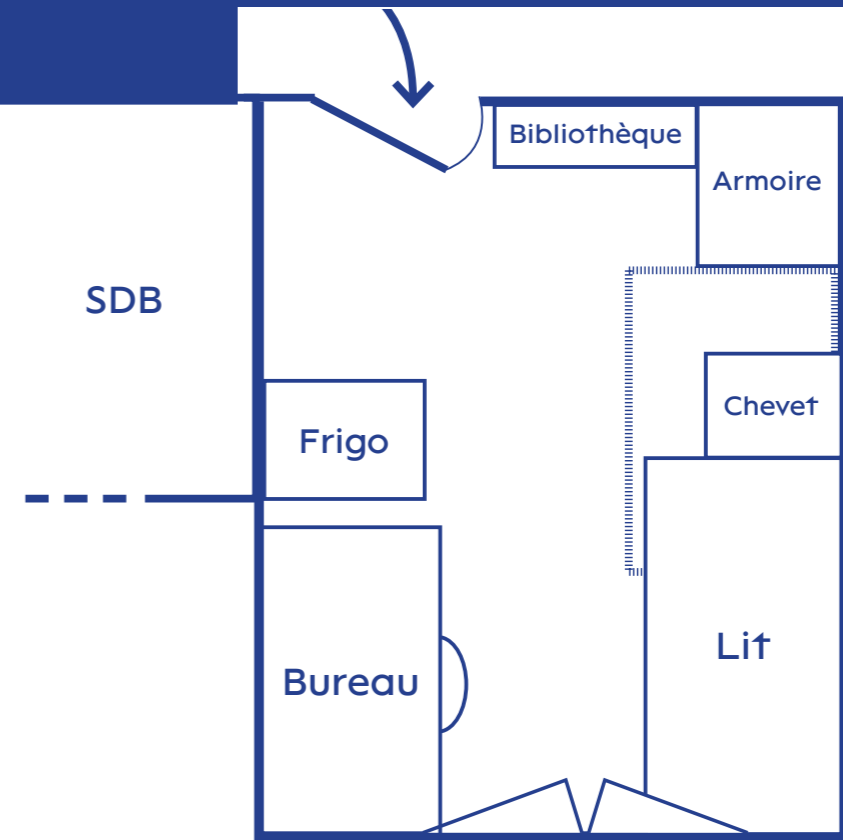
2/ APPROPRIATION DE L'ESPACE



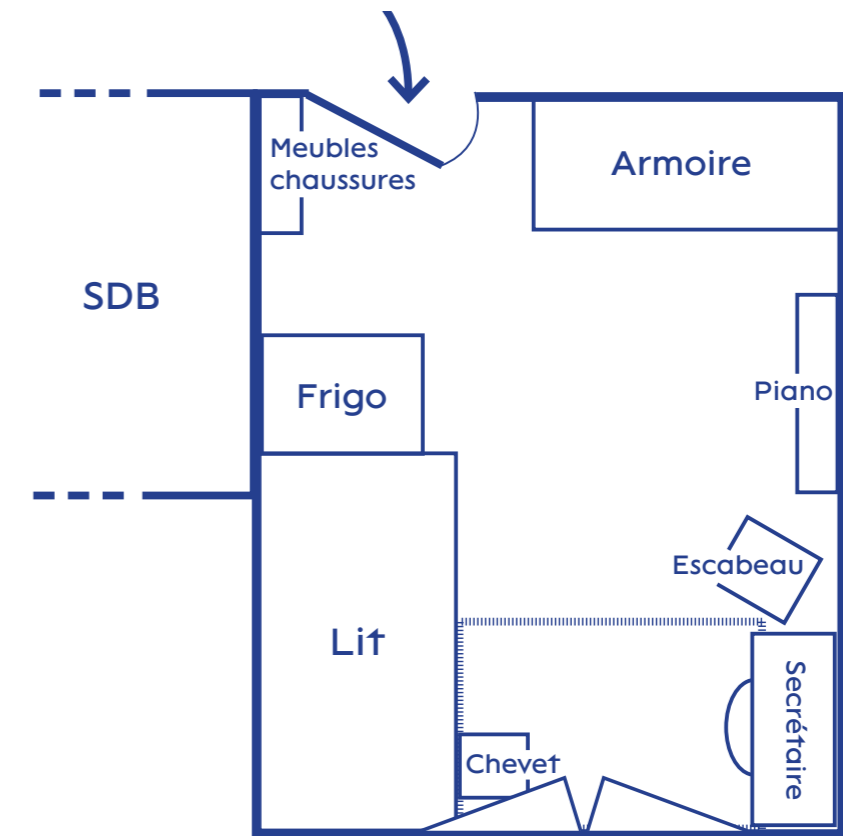
« Sur les étagères j'ai pu mettre mes petits trucs d'Inde, des plantes, des photos, des petites choses, je me sens plus comme chez moi ! J'ai fabriqué quelques crochets en fil de fer pour suspendre des petites tapisseries. »

3/ VOIR ET NE PAS VOIR

AVANT



APRÈS



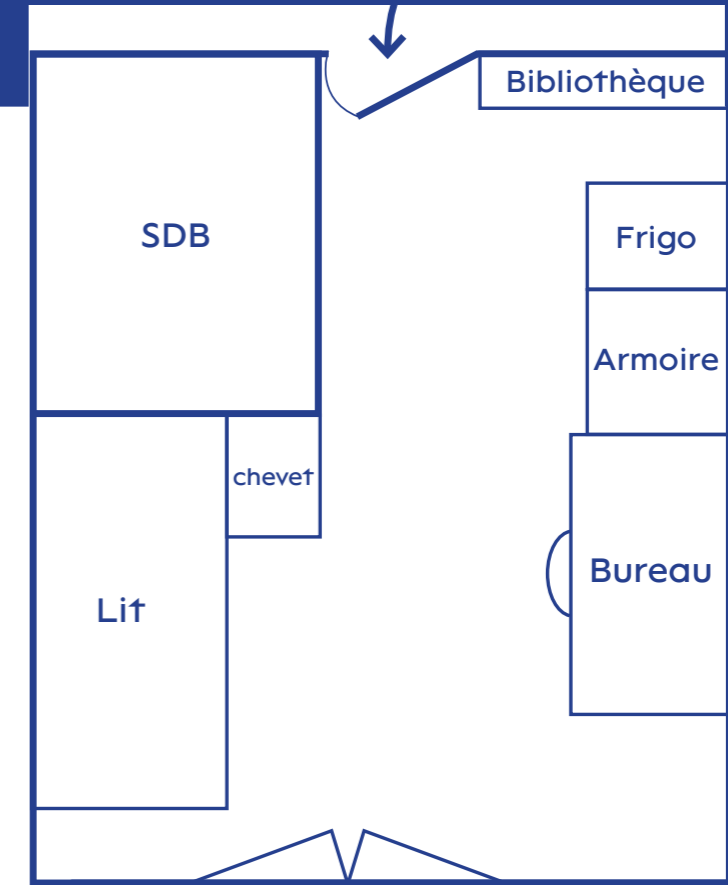
3/ VOIR ET NE PAS VOIR



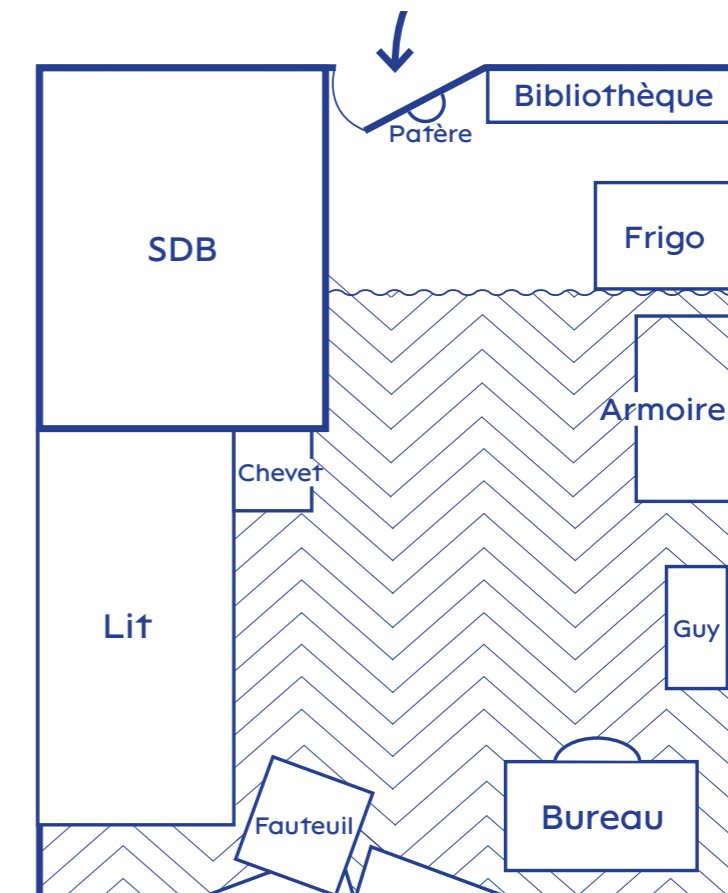
« L'armoire a complètement changé la dynamique de ma vie, ça a permis une organisation que je n'arrivais pas à atteindre. Ça à l'air un peu exagéré pour une armoire, mais c'est vrai. C'est devenu mon centre d'information ! Avec mes broderies, mes vêtements, mes cahiers, mon espace ménage caché, etc.
Tout a une place, visible ou non ! »

4/ LE CODE DOMESTIQUE

AVANT



APRÈS



4/ LE CODE DOMESTIQUE



Espace couchage avec un lit et une table de nuit d'époque



Séparation de l'espace chambre et de l'espace chambre



Espace loisir/détente avec le fauteuil

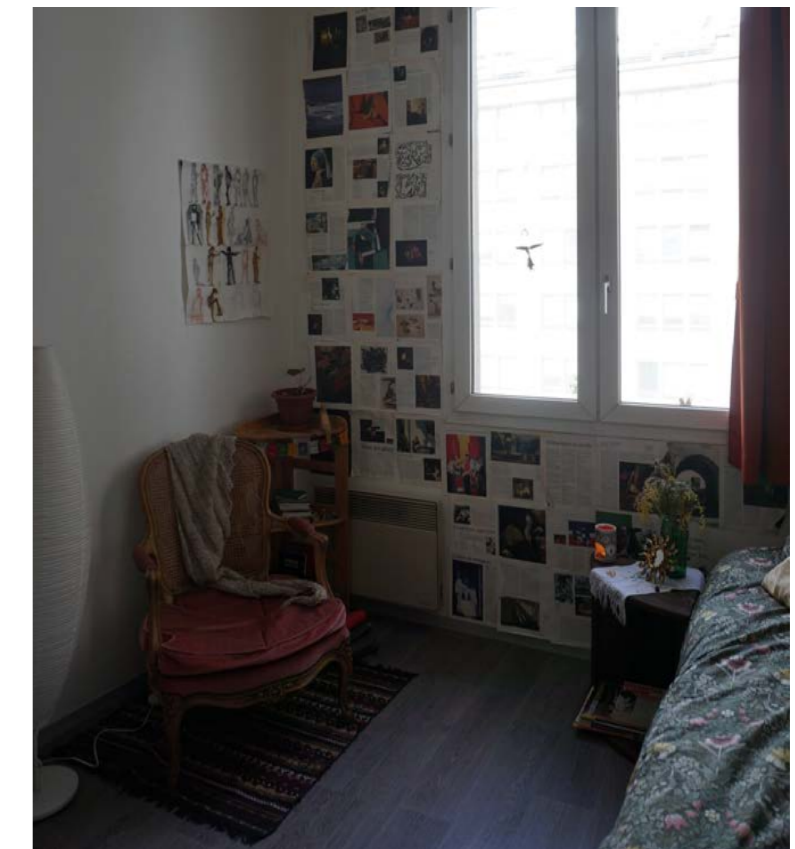


Espace de travail et dessin avec la table dépliant et le chevalet

« C'est beaucoup plus chaleureux qu'avant, on se sent plus chez soi, avant c'était anonyme et neutre. Ici, il y a un truc qui est propre à la chambre, qui est différent, qui a du style. Avant, le sol était gris, fade. »

« J'aurai bien aimé choisir les meubles, car j'aurais peut-être choisi quelque chose de quand même moins marqué dans le style. »

L'économie circulaire en résidence



Préconisations

Dormir : type de lit

« Le clic-clac, c'est facile à plier à déplier, je le fais tous les jours. Ça permet de recevoir des gens et ça prend pas de place. L'avantage de l'avoir mis face au bureau c'est qu'on peut regarder un film en étant sur le canapé. C'est convivial ! »



Préconisations

Dormir : tête de lit



« Maintenant mes livres, mes lunettes, mes chouchous et mon agenda sont plus accessibles. Tout a une place qui est plus adapté à mon quotidien. »

Préconisations

Ranger : quel mobilier pour quels objets à ranger ?



« Ce qui est pratique avec cette taille c'est que toutes mes affaires de linge rentre au même endroit : vêtements, draps, serviettes, pyjamas, torchons, linge sale, etc. »

Préconisations

Ranger : les patères

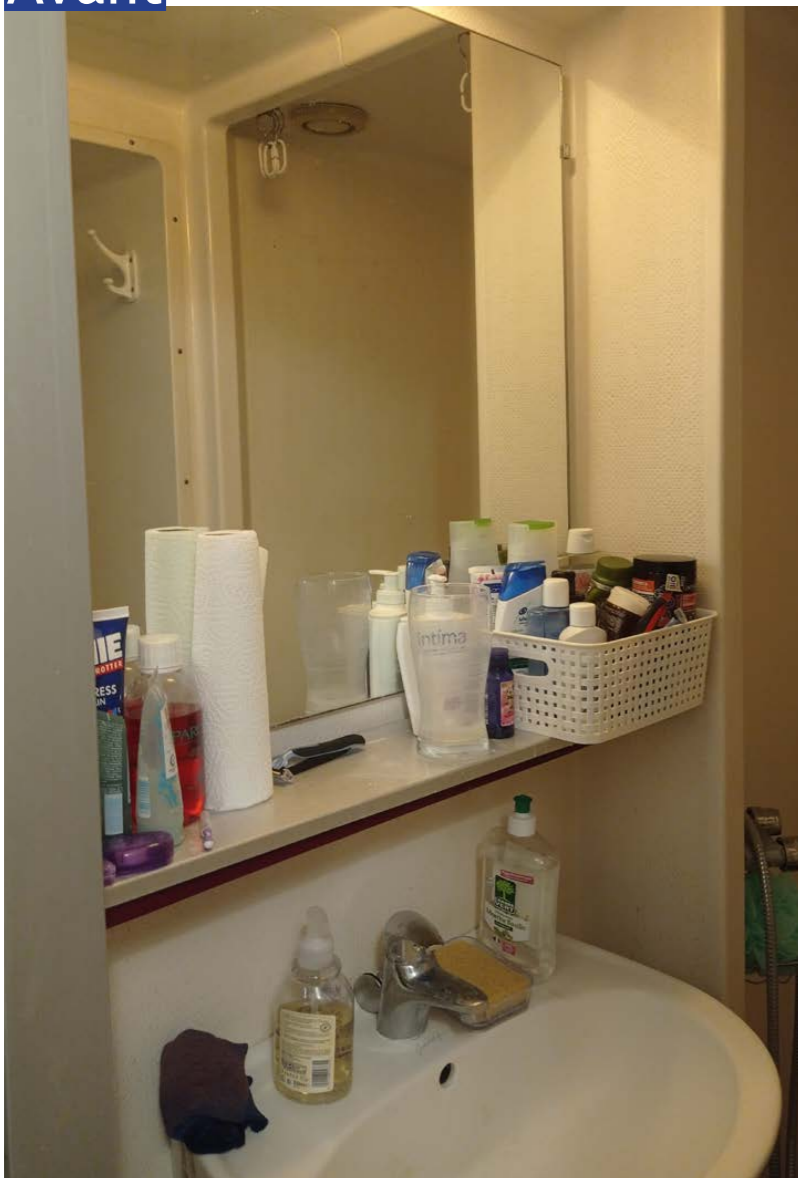


« Avant je mettais ma serviette sur la porte, ça ne séchait pas très bien. Maintenant, que je peux l'accrocher sur la patère, je peux fermer ma porte ! »

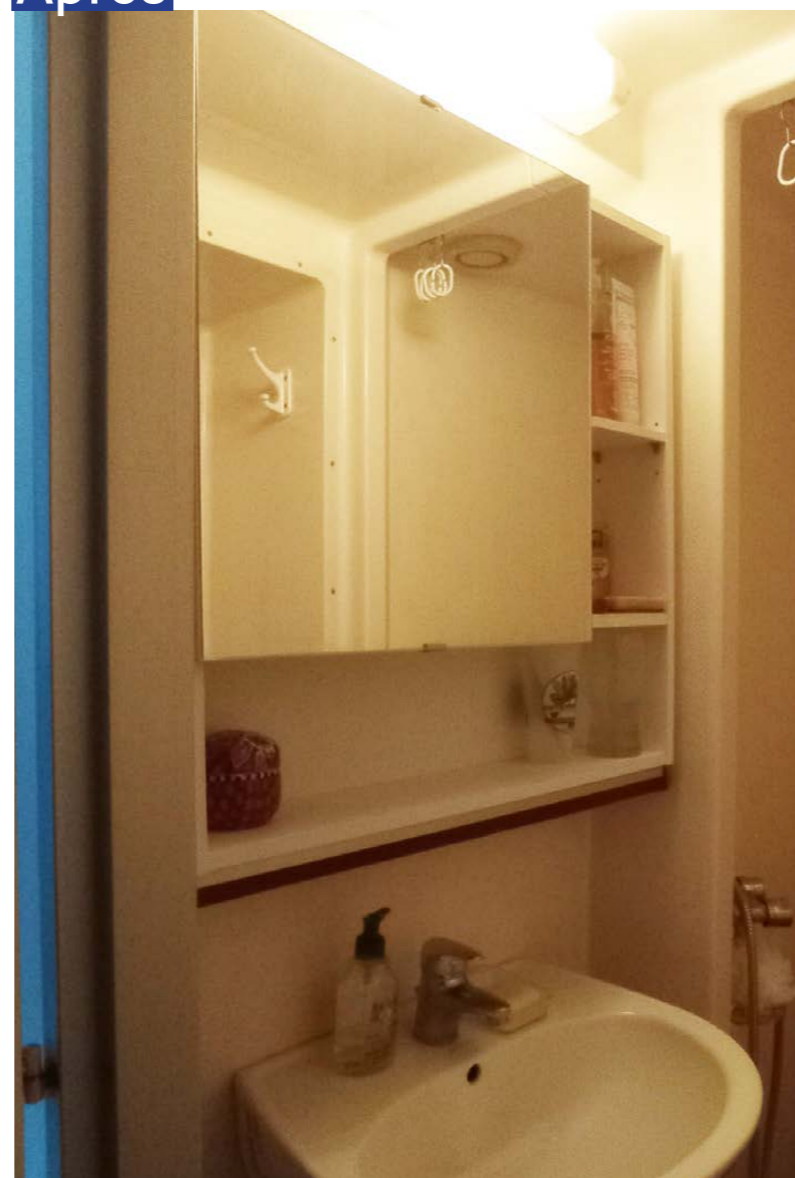
Préconisations

Ranger : la salle de bain

Avant



Après



« J'ai plus besoin de tout mettre dans la douche, y'a beaucoup plus de rangement donc je range des choses de la SDB qui étaient un peu à droite à gauche, comme mes stockage de savons dans la table de nuit. »

Préconisations

Les miroirs



« C'est super de pouvoir me voir en entier dans ma chambre, avant ça m'arrivait de faire des aller-retours à l'ascenseur pour me voir ! »

« Je m'en sers plus comme décoration que je ne me regarde dedans. Par exemple contrairement à la peinture, ça fait une déco «neutre». »

Préconisations

Choisir la luminosité



« Ça cache bien des gens qui nous voit. Je ne suis plus obligé de mettre les rideaux occultant quand je travaille ou sort de ma douche ! »

Préconisations

Se protéger du vis-à-vis

Avant



Après



« Le film flouteur c'est ultra utile, j'ai de la lumière ! Maintenant, je peux ouvrir complètement mon rideau occultant et vu que je n'ai pas beaucoup de lumière dans la chambre, dès le matin, j'ai de la lumière naturelle. »

Préconisations Travailler - assises



« Avant, les chaises faisaient hyper mal, j'étais obligé de faire des aller-retours sur le lit pour travailler... »

Préconisations

Travailler - bureaux

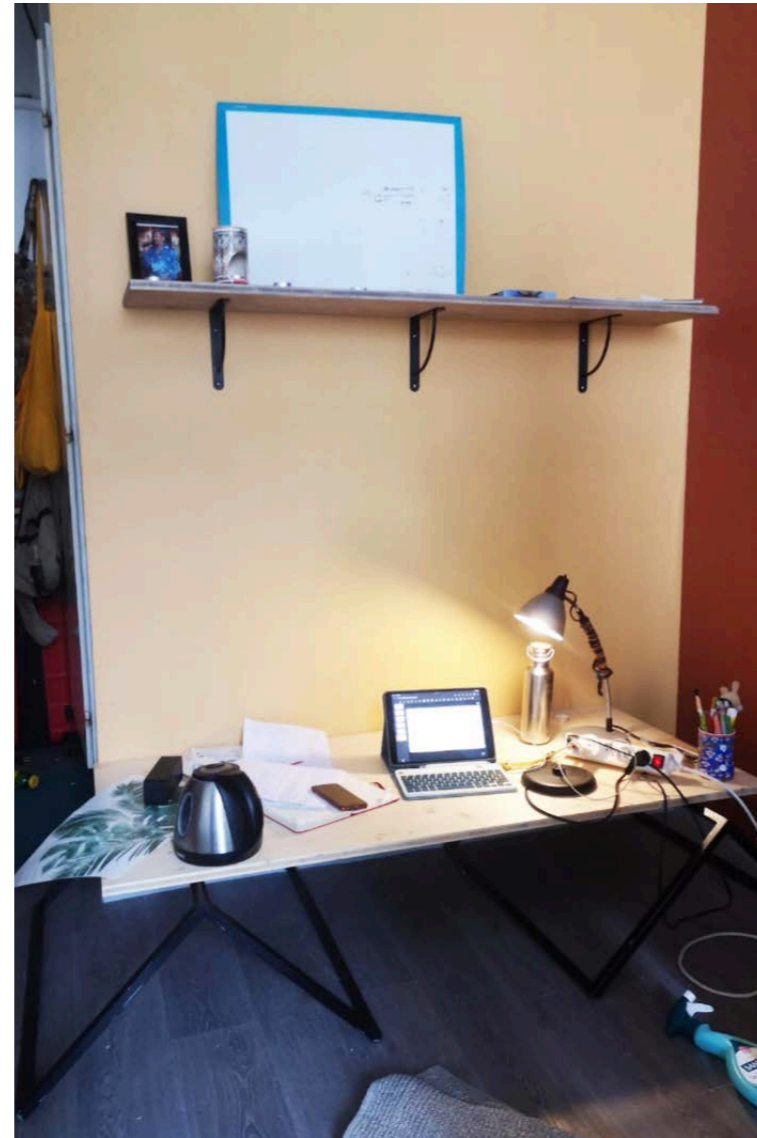


« Je me sens vraiment bien, je prends du plaisir à étudier et à être dans ma chambre ! C'est génial car je peux le fermer, et me dire que ma session d'étude est finie. »

« La table pliante, c'est super, car je peux l'ouvrir pour dessiner. Et quand il y a des gens, je peux la plier pour avoir plus de place. »

Préconisations

Travailler et accueillir



« C'est super d'avoir 2 hauteurs différentes, car parfois, j'aime bien travailler en table basse avec des coussins. Et ça donne de l'intimité pour faire des repas à deux. »

Préconisations

Travailler et accueillir



« Je m'en sers beaucoup.
Pour manger ou travailler
avec des gens. »



« J'en avait marre d'être dans la salle
d'étude alors je suis allée chez une
résidente avec pour travailler ensemble
c'était très motivant ! »

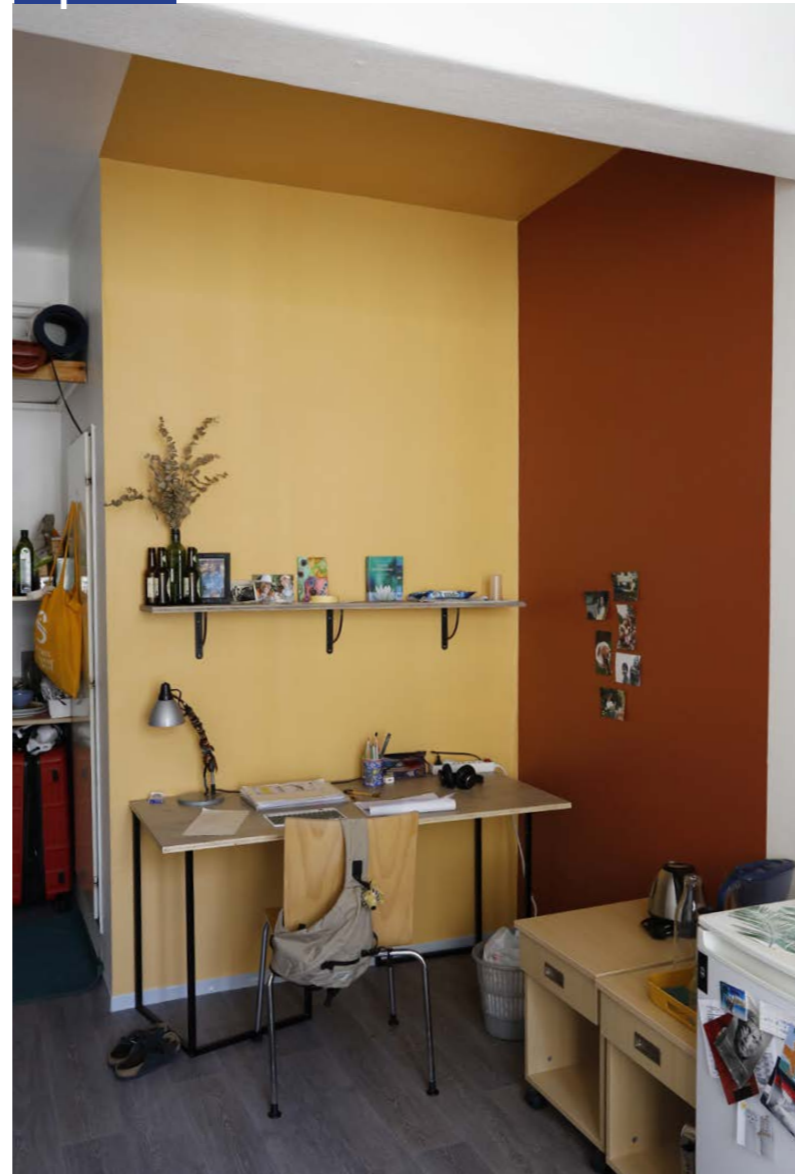


Préconisations Couleurs

Avant



Après



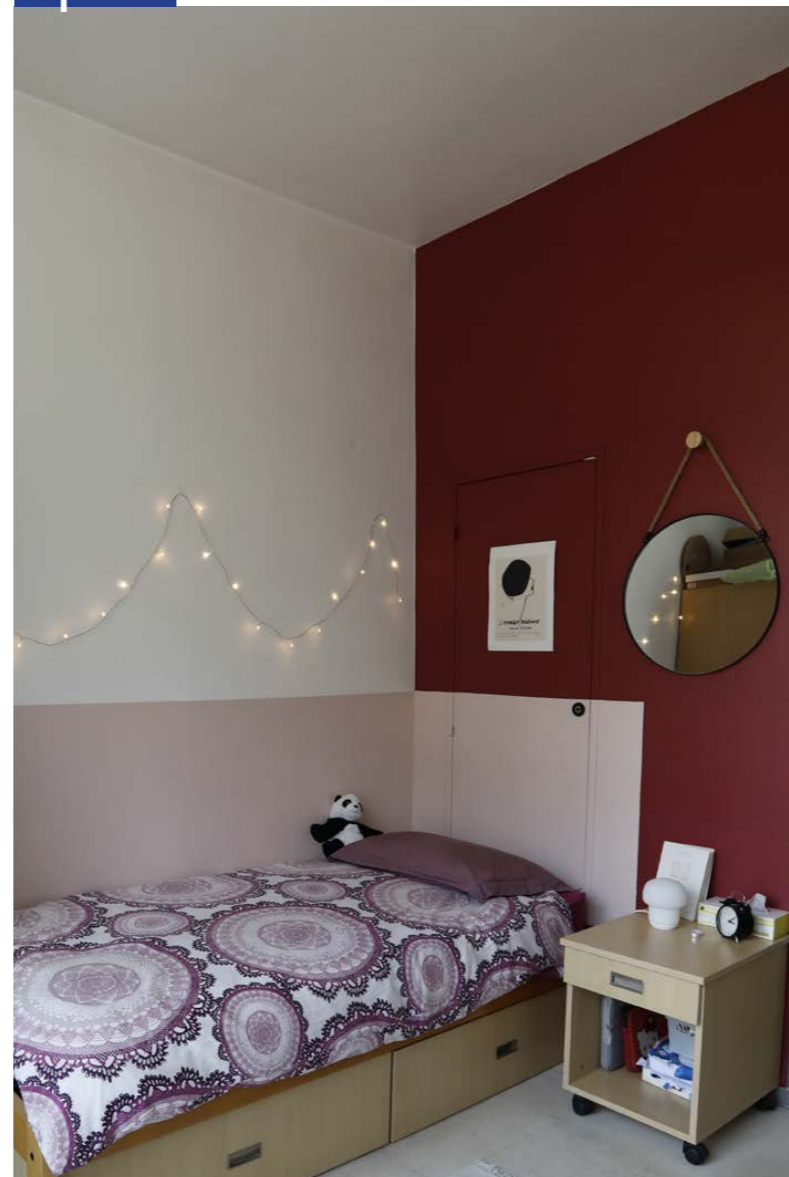
« La peinture apporte de la texture à l'espace. Elle comble le vide des grands murs blancs. Ça fait vraiment quelque chose de lumineux et chaleureux ! Ça me donne envie de continuer d'ajouter des choses aux murs pour ajouter de la vie et de la couleur ! »

Préconisations Couleurs

Avant



Après



« Les premiers jours quand je me suis réveillée, j'ai cru que c'était chez moi, car le mur est de couleur aussi. J'avais oublié que j'étais au Crous. »

Préconisations Usages ouverts



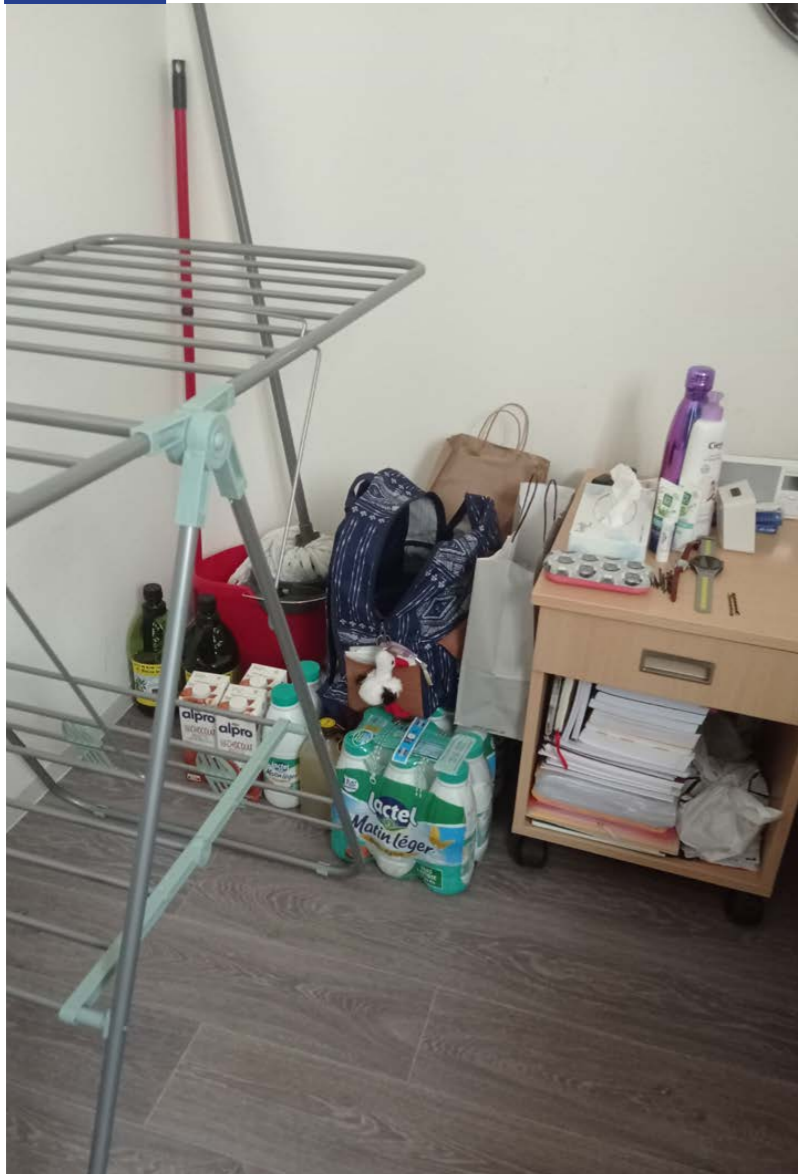
Préconisations Usages ouverts



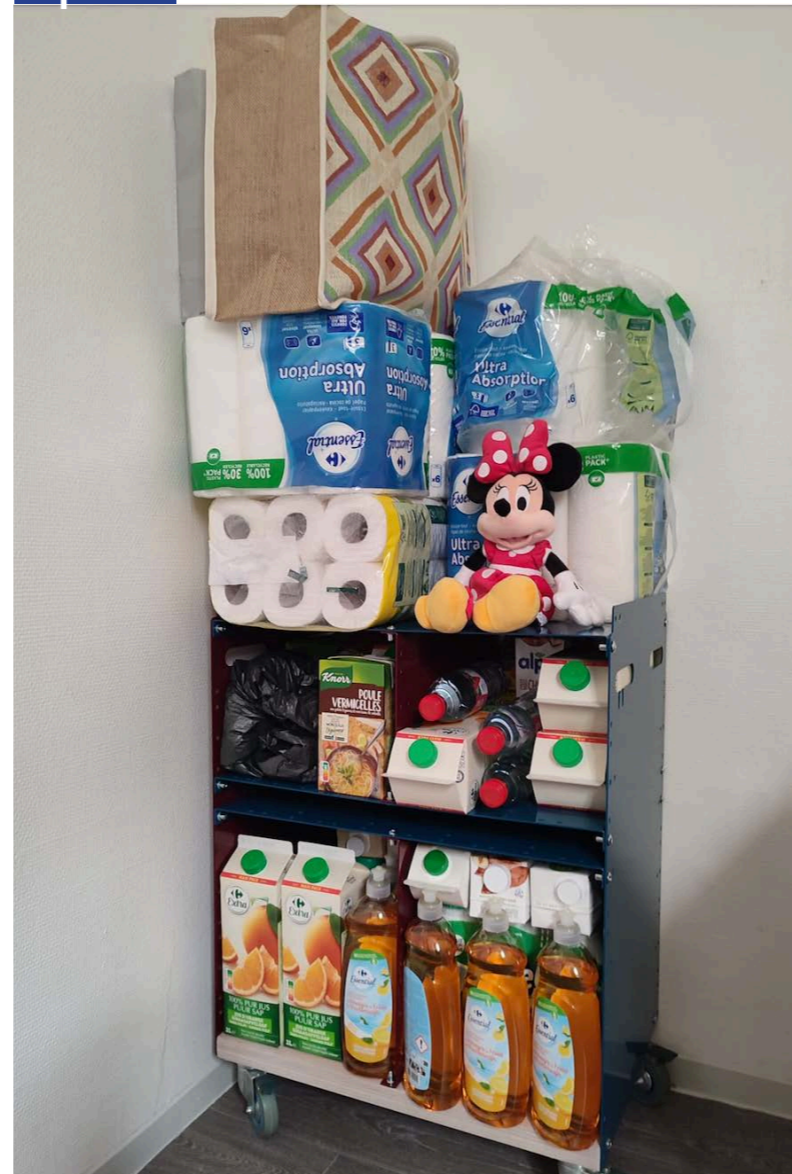
« C'est très pratique de pouvoir le monter soi-même et de choisir les étagères adaptées à nos objets personnels. »

Préconisations Usages ouverts

Avant



Après



« Le fait d'avoir choisi les emplacements moi-même ça m'a permis de pouvoir mettre toutes mes briques ici, car elles étaient éparpillées par terre. »

Préconisations

Éclairage et branchement

9 PRISES (en hauteur)

- 2 Table de chevet (téléphone, lampe)
- 3 Bureau (ordinateur, téléphone, lampe)
- 3 Espace de vie (bouilloire, frigo, mixeur ou autre)
- 1 Salle de bain (sèche-cheveu ou brosse à dent électrique)

« Souvent, elles n'étaient pas accessibles en bas, derrière les meubles. J'avais un petit train de multiprises. »

ECLAIRAGE

- Entrée (interrupteur)
- Salle de bain (interrupteur)
- Espace de vie (interrupteur)
- + éclairage bureau et chevet

« Avant je n'avais pas de lumière, je ne pouvais pas travailler. »



Préconisations

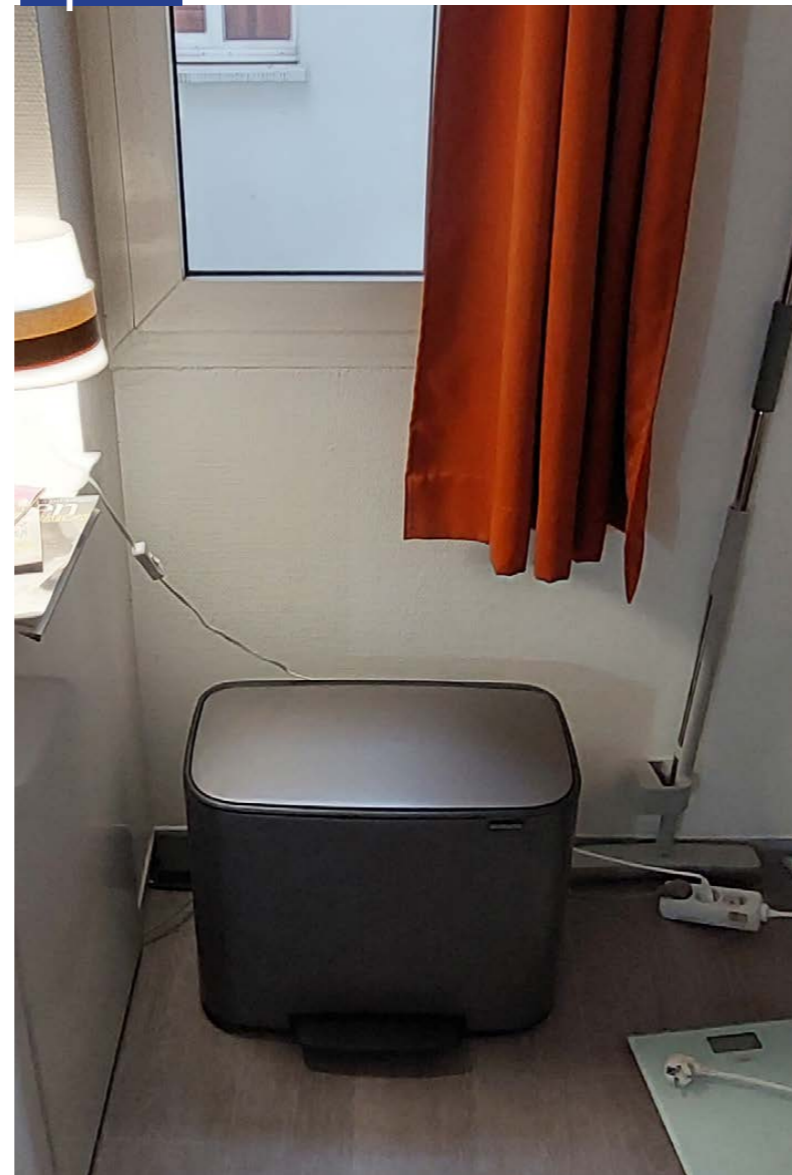
Conditions pour l'entretien - mobilier ménager



Avant



Après



« Maintenant que j'ai la poubelle, je fais le tri ! Elle est super. Ça permet que les odeurs ne se diffusent pas dans la chambre. Et c'est plus joli que mes sacs plastiques que j'accrochais au bureau. »

Préconisations

Conditions pour l'entretien - matériel en commun



Les métiers Crous quelles évolutions possibles ?

La régie comme laboratoire

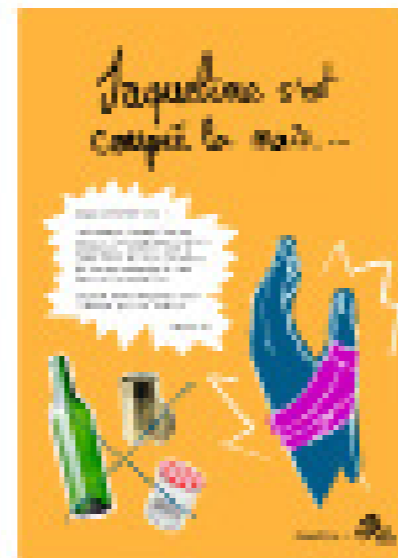
LA RÉGIE



Animation



Sensibilisation



Maintenance



Étirer tout possible le Lin Régie et un support blanc, vierge, blanc, léger flexible etc. Puis on a installé dans un 40-60/60 pour 100% de recyclage.



Puis on a installé pour avoir une support plus, car elle avait l'air de partir les autres pour le recyclage.

Évolution des métiers : de l'agent.e au médiateur.ice ?

Parole d'agent.e d'accueil

«J'aimerais être dans la résidence, pour accueillir, guider toute au long de l'année. Proposer des animations. C'est pour ça que j'ai choisi ce métier, pour être au contact des étudiants.»

Parole d'agent.e technique

«J'ai changé les ampoules d'une étudiante. Je l'ai mis sur la feuille de facturation. Après, son évier était bouché, et bien je lui ai montré comment enlever la bonde et nettoyer pour qu'elle puisse le faire toute seule la prochaine fois et ça je lui ai pas facturé.»

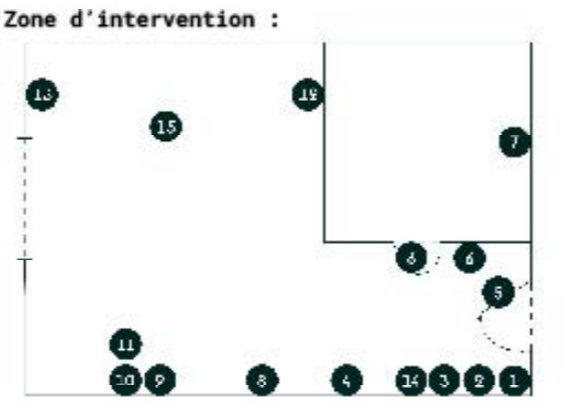
Parole de DUG

«Notre casquette c'est celle du gestionnaire. Mais dans la réalité on ne fait pas que ça. Et on est pas formé. On devrait être formé à l'accompagnement aux étudiants car notre métier va bien au-delà de la gestion matérielle et c'est pour ça que je le fais d'ailleurs, sinon ça ne m'intéresserait pas.»

Une évolution nécessaire pour entrer dans l'âge de la maintenance

AMÉNAGEMENT

Ce document est à remplir par lae designer·euse·régisseur·euse lors de chaque intervention/ajustement dans la chambre

Lieu	
Chambre : 310	Zone d'intervention :
Étage : 3ème	
M² : 15	
Diagnostic	
Observation / Analyse : <ol style="list-style-type: none"> 1. Les équipements et produits d'entretien sont dispersés dans différents espace de la chambre (balais au pied du lit, balayette sous le bureau, produit d'entretien au pied des WC et sur l'étagère) 2. L'accès au rangement en hauteur (espace de ballon, penderie) sont difficiles à atteindre. 3. Une seule assise est fournie dans les équipements Crous 4. La penderie n'est pas adaptée aux besoins du résident. Une penderie trop profonde avec un volume de rangement insuffisant. La porte ne ferme plus à cause du poids des affaires posées dessus. 5. Avec les nouveaux aménagements, le miroir doit trouver un autre emplacement. 	Besoin : <ol style="list-style-type: none"> 1. Regrouper l'ensemble des éléments d'entretien en un seul et même lieu. 2. Faciliter l'accès aux rangements supérieurs en toute sécurité 3. Ajouter une assise supplémentaire peu encombrante pour recevoir chez soi. 4. Un dressing adapté au besoin de la résidente permettant de ranger une diversité de vêtements (chaussures, manteaux, t-shirt, pantalons..). 5. Un emplacement qui permette de se voir de la tête au pied et d'ouvrir l'espace 6. Augmenter les points d'accroche pour vêtements/accessoires. Un emplacement des accroches permettant une séparation du propre et du sale. 7. Augmenter les rangements dans la salle de bain pour regrouper les produits

6. Les rangements pour vêtements/serviettes sont insuffisants. Les serviettes de bain se retrouvent accrochées juste au-dessus des toilettes.
7. Certains éléments de la salle de bain (produits de beauté, cosmétiques) sont éloignés de la salle de bain (étagère de bureau, tiroir sous le lit)
8. La cafetière, la bouilloire sont rangées dans la table de chevet. Le tiroir du lit est transformé en garde-manger.
9. Le bureau est trop grand dans un espace de vie de 15M2 et il ne correspond pas aux besoins de l'étudiante (trop profond).
10. L'étagère sur le bureau ne permet pas de ranger des classeurs ou format A4 adaptés aux affaires d'école de l'étudiante.
11. Chaise de bureau inconfortable
12. La table de chevet empêche l'ouverture du tiroir sous le lit
13. L'espace vacant au pied du lit est encombré de différents objets (balais, tabouret, miroir, tapis de sport, ventilateur).
14. Le panier de linge sale (déchiré par la manipulation) se retrouve sous le coffre du réfrigérateur - perte de volume + linge (sale) se retrouve dans l'espace cuisine (propre). Le coffre de rangement en pied de lit a été pensé pour ranger son linge sale
15. Le volume important de ces tiroirs complexifie l'organisation des affaires regroupées dedans - perte de volume de rangement.

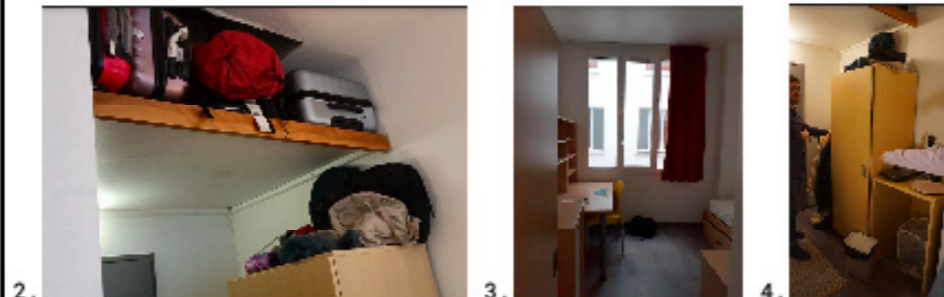
d'une même catégorie et faciliter les usages.

8. Délimiter un espace cuisine avec des rangements adaptés
9. Trouver un bureau plus petit et adapté aux besoins de l'étudiante pour libérer de l'espace.
10. Faire du bureau un espace de travail avec des rangements adaptés (format A4, livres, feuilles, crayons) permettant de dégager la surface de travail.
11. Chaise de bureau confortable adaptée à une utilisation quotidienne
12. Faciliter l'accès au tiroir tout en permettant de ranger ses affaires de nuit.
13. Optimiser cette espace vacant pour le désencombrer visuellement et spatialement
14. Positionner le linge sale dans un endroit plus adapté. Faciliter la pose et le retrait du linge sale
15. Faciliter et optimiser le rangement dans ces tiroirs

Photo(s) :



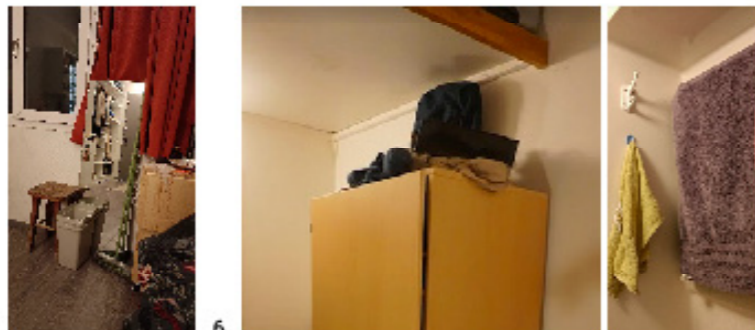
1.



2.

3.

4.



5.

6.



7.

8.



9.10.

11.

12.



13.

14.

15.

Intervention

Date : 17/01/2023

Nature :

- Mise en place d'un placard "ménage" avec une étagère + une accroche pour balais + une accroche pour escabeau
- Ajout d'un escabeau 3 marches (IKEA)
- Ajout d'une chaise pliante noire (SKLUM)
- Ajout d'une penderie 200x160x45cm (LEROY MERLIN) + une tringle à rideau 120-210 diam 28 avec fixation verticale (IKEA) + 2 rideaux Ocre(LEROY MERLIN)+ 1 naissance de tringle au mur (LEROY MERLIN) + 1 kit de bar supplémentaire 76cm (LEROY MERLIN)
- Mise en place d'un nouveau miroir

Moyen :

- 3 chevilles Molly M4
- déposé
- déposé
- fixation penderie : 2 chevilles Molly et deux trous bouchés au MAP. naissance de tringle : 1 chevilles Molly M4
- 2 chevilles Molly M4 et une vis
- 2 chevilles Molly M6 et une tige filetée traversant la porte de la salle de bain.
- 4 chevilles Molly M4
- 2 chevilles Molly M5
- déposé
- déposé
- déposé
- 6 chevilles Molly M4
- 10 chevilles Molly M4
- déposé
- déposé

Résultats

Vers une nouvelle typologie de logement de petite surface

4 piliers

- Une régie avec des métiers alliant médiation et maintenance
- Cuisines collectives
- Espaces partagés
- Mobilier adapté pour les chambres

Résultats

Vers une nouvelle typologie de logement de petite surface

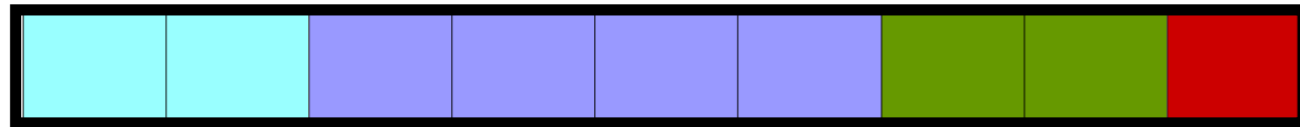
CUISINE ET SALLE À MANGER PARTAGÉES
1 pour 15 étudiants

BUREAU PARTAGÉ
1 pour 5 étudiants

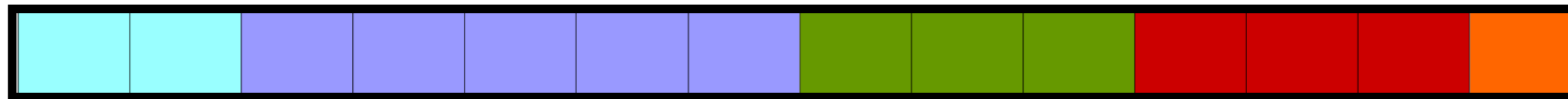


Quel logement pour vivre quoi et comment, tous ensemble ?

9m² : tout inclus, tout individuel



14m² : tout inclus, tout individuel



9+ : de l'individuel et du commun choisi



Légende

 SDB  repos/vêtements  travail  alimentation  loisir