



Vers de nouveaux espaces intimes



Quand la recherche-action en design repense les résidences étudiantes



Chaire
MUTATION
des vies étudiantes



Chaire de formation et de recherche « Mutation des Vies étudiantes »
École des Arts Décoratifs - Cnous
2022-2023

Vers de nouveaux espaces intimes

Quand la recherche-action en design
repense les résidences étudiantes

Réalisation

Agathe Chiron, Chloé Perreau, Marion Serre, Jean-Sébastien Lagrange

Illustrations

Chloé Perreau, Pauline Aubry

Sommaire

Recherche-action en design 6

Dysfonctionnements 20

Aménagements :
4 principes phares 50

Préconisations mobiliers 76

Quelques « avant/après » 174

Recherche-action en design

La chaire de recherche et de formation intitulée « Mutation des vies étudiantes » s'inscrit dans une démarche de recherche-action par le design, portée par l'école des Arts Décoratifs et le Cnous. Depuis 2019, elle accompagne le réseau des Crous dans l'expérimentation de nouvelles formes de résidences étudiantes désirables et abordables.

L'ensemble des documents (outils, films, rapports...) produits par les chercheur-euses aux côtés des étudiant-es et des équipes des Crous qui les ont accompagnés sont disponibles sur le site internet de la chaire.

chaire-mutation.ensad.fr

Quatre années de recherche 8

Une méthode
basée sur l'immersion 10

Quatre années de recherche

Afin d'imaginer des logements étudiants désirables et abordables, notre équipe de recherche a commencé par mettre en débat la surface des chambres. Anciennement fixée à 9m², elle a été pointée comme l'un des facteurs d'inconfort les plus prégnants. La législation invite progressivement à remplacer les chambres de 9m² par des studettes de 14m² ou par des studios de 18m² (à titre d'exemple, le conseil régional d'Île-de-France a voté une délibération en ce sens en 2017).

Pourtant, dans le contexte de crise actuel (économique, sociale, sanitaire, environnementale), la chambre de 9m² apparaît nécessaire, en particulier dans les zones géographiques tendues. Elle permet effectivement de créer davantage de chambres, avec des loyers modérés, rendant ainsi possible l'accès à un logement décent aux étudiant-es les plus précaires.

Espaces communs

Notre équipe s'est donc interrogée sur la possibilité de rendre ces chambres habitables. Dans cette perspective, nous avons posé une hypothèse, consistant à les associer à davantage d'espaces communs, aménagés et équipés pour recevoir des usages et des objets tels que les ustensiles de cuisine ou le matériel scolaire. Cette migration des objets, des espaces intimes aux espaces communs, permettrait de libérer un à deux mètres carrés dans les chambres. Celles-ci pourraient alors accueillir d'autres aménagements, ouvrant des possibilités d'usage et d'appropriation.

Pour éprouver cette hypothèse, nous avons tout d'abord conduit des expérimentations à échelle 1 au sein du campus de Cachan du Crous de Créteil (2021-2022). Un premier carnet intitulé «Vers de nouveaux espaces communs» (disponible sur le site de la chaire) décrit les résultats obtenus à travers la transformation des cuisines collectives, la création d'espaces de travail et de salons

partagés. Si dans les entretiens de départ, les étudiant-es nous confiaient ne pas vouloir partager des ustensiles, la réalité est apparue tout autre. Dès lors que les formes et les espaces sont conçus pour une mise en commun (casiers, vaisseliers, étagères en bois, crochets pour le torchon...), les étudiant-es se les approprient : les objets et les usages se déplacent de la chambre vers les communs.

Espaces intimes

Forte de ces résultats, l'équipe s'est ensuite interrogée plus profondément sur la nature des aménagements et des mobiliers à mettre en place dans les chambres. Comment optimiser les rangements ? Comment permettre aux étudiant-es d'accueillir leurs ami-es pour qu'ils et elles se sentent réellement chez elleux ? Comment rendre possible la personnalisation des chambres sans qu'elle soit perçue comme une détérioration ? Quel vocabulaire (forme, couleur, matière) pour renforcer le sentiment d'être chez soi, de se sentir « comme à la maison » ?

De la même manière qu'à Cachan, nous avons conduit des expérimentations à échelle 1 dans la résidence Saint-Jacques du Crous de Paris, cette fois-ci en agissant sur les espaces intimes (2022-2023). Ce carnet, «Vers de nouveaux espaces intimes» (disponible sur le site de la chaire) analyse les expérimentations conduites au sein de 15 chambres du Crous de Paris. Il démarre par une série de photographies et de dessins, illustrant des dysfonctionnements récurrents observés dans différentes résidences sur l'ensemble du territoire. Les trois chapitres suivants décrivent des aménagements et des mobiliers, apportant des réponses à ces dysfonctionnements, correspondant davantage aux besoins des étudiant-es.

Ces expérimentations ont particulièrement révélé l'importance de la valeur symbolique et de la portée politique des objets.

Une méthode basée sur l'immersion

Travailler sur les espaces intimes implique de penser «pour chacun-e» et «pour toutes», dans le même temps. Pour relever ce défi, il nous est apparu essentiel de dépasser l'idée d'une chambre type qui correspondrait à un-e étudiant-e type. Nous avons plutôt cherché à développer des réflexions prenant résolument en compte la diversité des situations :

- les chambres dont les configurations et les surfaces varient d'une résidence à l'autre
- les besoins des étudiant-es, dont les comportements et les usages diffèrent en fonction de leurs études, de leurs cultures, de leurs histoires personnelles
- les temps qui structurent les usages de la chambre, tantôt espace de travail, de repos, d'accueil, de cuisine...

Pour saisir cette diversité, notre équipe a opté pour une méthode basée sur l'immersion. D'une part pour être au plus près des réalités vécues par les étudiant-es et les agent-es. D'autre part, pour explorer les métiers et les compétences qui favoriseraient un accompagnement à habiter, pour ne plus considérer l'usage comme facteur de détérioration mais, au contraire, d'amélioration du bâti.

Pour cela, nous nous sommes installés-es en régie dans la résidence où, durant une année universitaire, nous avons dormi, mangé et travaillé de trois à cinq jours par semaine. Notre lieu de travail, « la régie », a joué un rôle clé. Pensée à la croisée d'une conciergerie, d'un atelier de réflexion et de fabrication, celle-ci est rapidement devenue un espace ressource pour les étudiant-es et les agent-es qui s'y rendaient pour travailler, chercher un outil, récupérer un colis, demander de l'aide pour un CV, imprimer, faire remonter un problème de maintenance... Ces activités sont aussi apparues comme des prétextes à l'échange. Du côté des équipes qui par ce biais se mettent au

contact des étudiant-es, comme du côté des étudiant-es qui peuvent saisir l'opportunité pour leur confier leurs difficultés. En ce sens, la régie joue un rôle clé pour permettre aux étudiant-es la rencontre et ainsi sortir de l'isolement pour certain-es.

Elle a été animée par trois designer-euses régisseur-euses (Pauline Aubry, Chloé Perreau et Maxime Douillet) qui avaient pour mission d'être à l'écoute, d'observer, de fédérer, de concevoir, de construire, de communiquer. Leurs actions se sont déroulées en six étapes (décrite sur la frise ci-après) : l'état des lieux (septembre-octobre), la mise en projet (novembre-décembre), le chantier (janvier-février), l'observation des usages (mars-avril), les ajustements (mai) et le bilan (juin).

L'ensemble de ce travail a permis d'interroger les évolutions possibles des métiers du Crous, en montrant comment l'accueil pourrait être associé à davantage de missions d'accompagnement et d'animation et comment la résolution de problème technique pourrait s'orienter vers de la médiation technique où l'agent-e accompagnerait l'étudiant-e dans l'entretien de son logement.

Ce qui apparait, c'est qu'à travers ces formes d'accompagnement, une relation plus apaisée entre le gestionnaire et l'usagè-res se crée. Progressivement, un cercle vertueux se met en place dans l'entretien global du bâtiment, ayant des effets sur l'appropriation et le bien-être des étudiant-es.

L'approche immersive a été essentielle pour travailler sur les espaces intimes : elle a permis de tisser des liens de confiance avec les résident-es qui nous ont laissés-es intervenir dans leur chambre. Conduite sur le temps long, elle a pu mettre en mouvement l'ensemble de la communauté des utilisateur-ices, dans ce cas-ci les 54 étudiant-es de la résidence Saint-Jacques et plus de 120 agent-es à l'échelle nationale.

ETATS DES LIEUX

Légende :

- Outils
- Evènement
- Régie
- Construction
- Livrables
- Vacances
- rdv

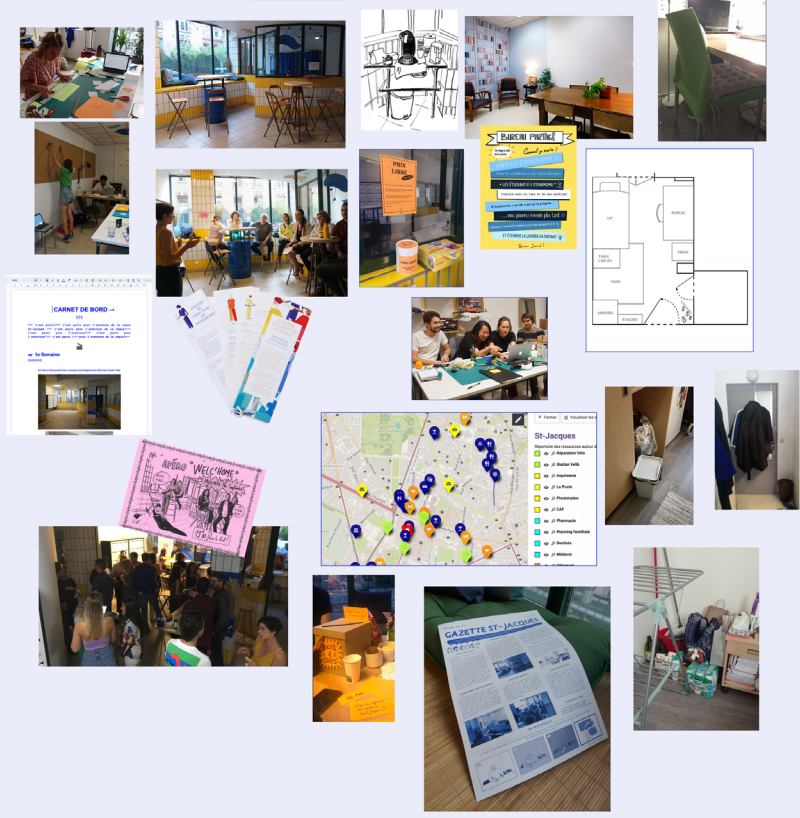
Septembre			
Semaine 1 05-09 sept	Semaine 2 12-16 sept	Semaine 3 19-23 sept	Semaine 4 26-30 sept

Octobre			
Semaine 5 03-07 oct	Semaine 6 10-14 oct	Semaine 7 17-21 oct	Semaine 8 24-28 oct



- Aménagement Régie
- Organiser apéro de bienvenue
- Prise de rdv pour relevés habitats
- Dépouillement boîte à idées
- Carnet de bord mise en page
- Panorama des usagèges
- État des lieux de la résidence
- rdv DUA
- Aménagement Hall
- Visite de chanter (LAO) cuisine collective
- Questionnaire relevés habitats
- Apéro Welc'home
- Conception d'une carte du quartier
- rdv agents
- Restitution panorama des usagèges
- Envoi de la gazette
- Mise en place de la gazette
- Mise en place coin café

- Entretiens relevés habitats x.9
- Vacances
- Ouverture bureau partagé
- rdv EnaMoMa
- Apéro carte du quartier
- rdv enesad Paris Malaquais Architecte
- rdv enesad Paris Malaquais sociologue
- visite Cité Universitaire
- Communication bureau partagé
- rdv centre médico-social



PROJETS

Novembre

Semaine 9 31-04 nov	Semaine 10 07-10 nov	Semaine 11 14-18 nov	Semaine 12 21-25 nov
------------------------	-------------------------	-------------------------	-------------------------

Conception des chariots chambre/cuisine (Guy)

Organisation colloque

Atelier pancartes manif

Envoi de la gazette

Chantier espaces collectifs

Repas interculturel

Fin des 9 relevés habités

Colloque Chaire (Mise de l'Innovation Publique)

Envoi de la gazette

Conception aménagements chambres

Décembre

Semaine 13 28-02 dec	Semaine 14 05-09 dec	Semaine 15 12-16 dec	Semaine 16 19-23 dec
-------------------------	-------------------------	-------------------------	-------------------------

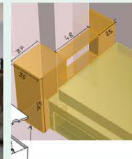
Prépa chantiers 9 chambres

Ateliers des chariots chambre/cuisine (Guy)

Sourcing des mobiliers pour les 9 chambres

Vacances

Conception des 9 chambres



Activite	Debut	Fin	Etat
Activite 1	01/11	05/11	Terminé
Activite 2	06/11	10/11	En cours
Activite 3	11/11	15/11	Planifié
Activite 4	16/11	20/11	Planifié
Activite 5	21/11	25/11	Planifié
Activite 6	26/11	30/11	Planifié
Activite 7	01/12	05/12	Planifié
Activite 8	06/12	10/12	Planifié
Activite 9	11/12	15/12	Planifié
Activite 10	16/12	20/12	Planifié
Activite 11	21/12	25/12	Planifié
Activite 12	26/12	30/12	Planifié



CHANTIERS

Janvier

Semaine 18
02-06 janv

Semaine 19
09-13 janv

Semaine 20
16-20 janv

Semaine 21
23-27 janv

Février

Semaine 22
30-03 fev

Semaine 23
06-10 fev

Semaine 24
13-17 fev

Semaine 25
20-24 fev



Chantier des 9 chambres

Fin chantier
des 9 chambres

Semaine
du troc

Vacances

Envoi
de la gazette

Envoi
de la gazette

Relevé habité
retour

Atelier sur
l'accueil

Préparation
fourrage film



OBSERVATIONS DES USAGES

Mars

Semaine 26
27-03 mars

Semaine 27
06-10 mars

Semaine 28
13-17 mars

Semaine 29
20-24 mars



Envoi
de la gazette

Relevés habités
(6 nouvelles chambres)

Tournage film
(restitution du
travail)

Accompagnement
aménagement
d'une chambre

Envoi
de la gazette

Apéro fin
de chantier

Fresque
8 mars

Avril

Semaine 30
03-07 avril

Semaine 31
10-14 avril

Semaine 32
17-21 avril

Semaine 33
24-28 avril



Chantier
(6 nouvelles chambres)

Envoi
de la gazette

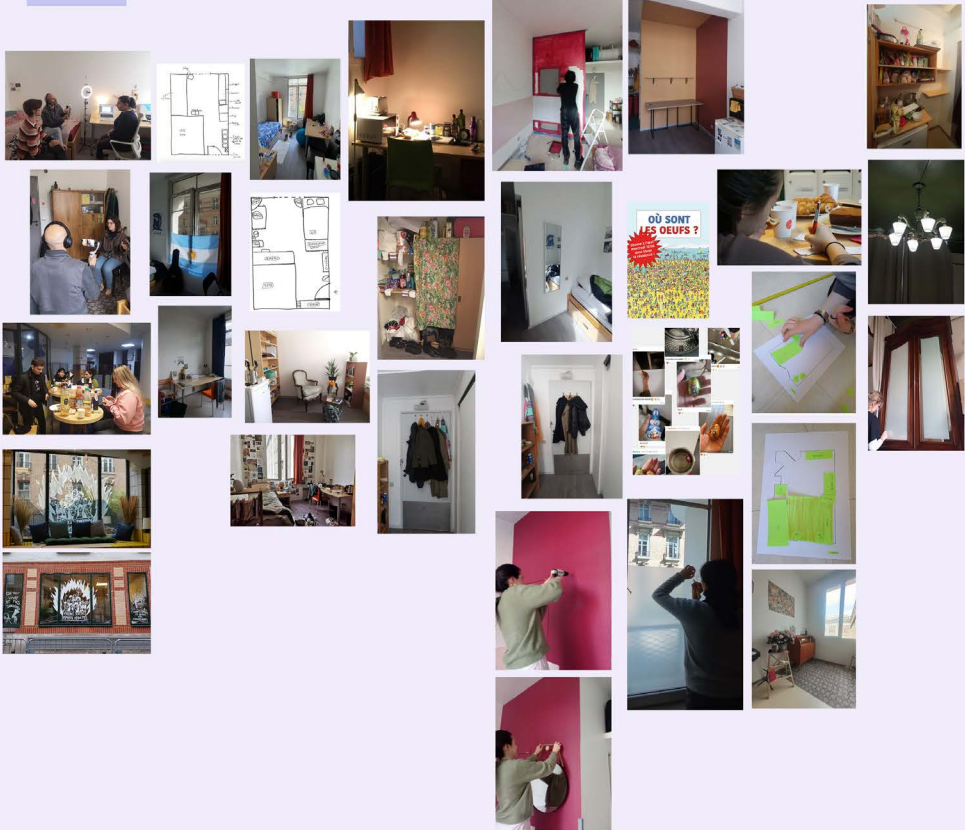
Chasse
à l'œuf

Tournée des
55 chambres

Ajustements
des 3 premières
chambres

Atelier sur l'ac-
cueil 2

Accompagnement
aménagement
d'une chambre



AJUSTEMENTS

Mai

Semaine 34 01-05 mai	Semaine 35 08-12 mai	Semaine 36 15-19 mai	Semaine 37 22-26 mai
-------------------------	-------------------------	-------------------------	-------------------------



Vacances

Retours relevés habillés des 15 chambres

Journée portes ouvertes

Apéro expo-photo

Envoi de la gazette



BILANS

Juin

Semaine 38 29-02 juin	Semaine 39 05-09 juin	Semaine 40 12-16 juin	Semaine 41 19-23 juin
--------------------------	--------------------------	--------------------------	--------------------------



Mise en forme du cahier d'expérimentation

Mise en forme du cahier de bord

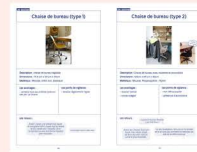
Mise en forme Panorama des usages

Numérisation de la méthode

Apéro de fin d'année

Transformation de La Régie pour l'année prochaine

Envoi de la gazette

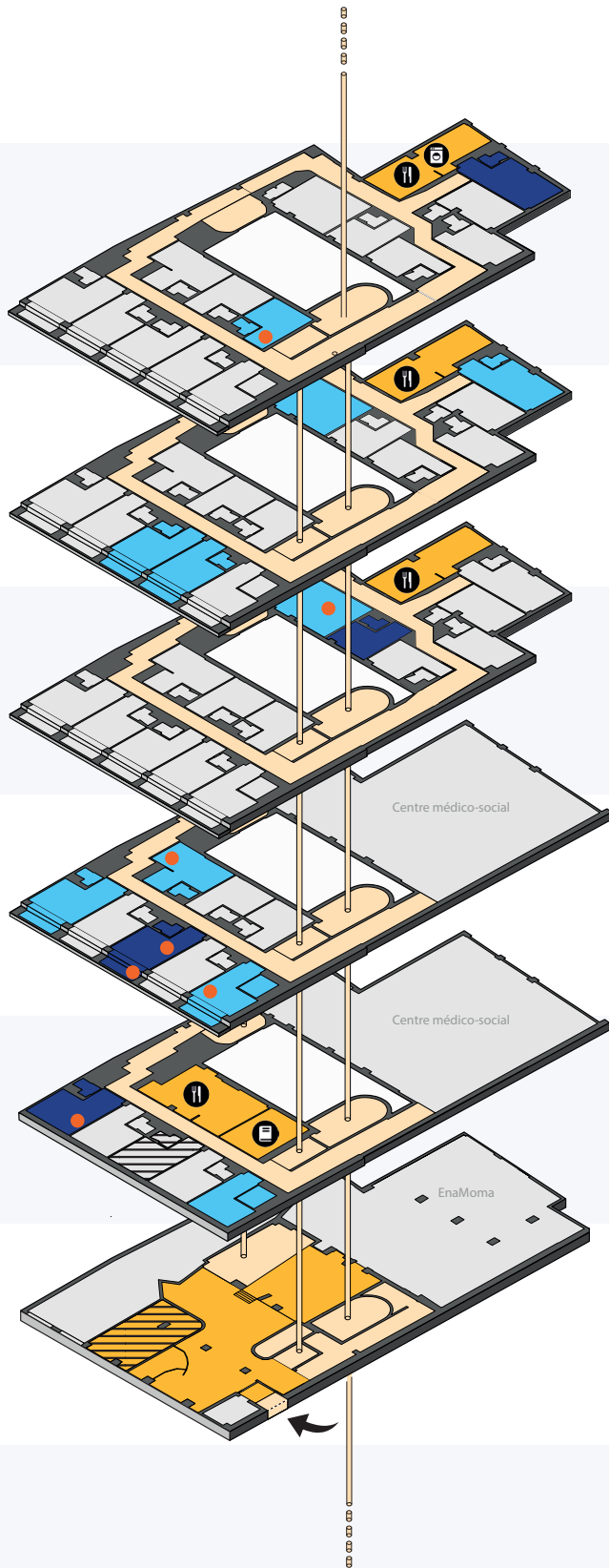


Cette frise met en évidence l'importance du temps long, permettant plusieurs allers et retours entre actions et observations, pour une lecture fine des effets directs et indirects des expérimentations.

Elle a aussi été pensée comme un outil pouvant guider la mise en place et l'animation d'une régie dans d'autres résidences. A ce titre, elle peut être téléchargée sur le site de la chaire pour une lecture plus approfondie des actions conduites au cours de chaque étape.

Parallèlement à la réalisation de cette frise, les designer·euses régisseur·euses ont aussi tenu un carnet de bord sur l'année universitaire. D'environ 300 pages, il met en récit les réalités vécues par les agent·es et les étudiant·es, perçues et analysées au quotidien par l'équipe de recherche. Un extrait de quelques moments clés analysés et mis en page est disponible sur le site. L'intégralité du carnet peut être transmise sur demande.

Enfin, nous avons réalisé un court-métrage construit sur la base d'un dialogue entre Canela, étudiante à la faculté de musique, et Agathe, titulaire de la chaire. Canela nous raconte ses joies, ses déceptions, comment son lieu d'habitation influence sa manière de vivre et le lien qu'elle entretient avec les agent·es du Crous et La Régie mise en place par la chaire. En réponse, Agathe analyse les propos de Canela en montrant la manière dont ses récits personnels sont le miroir des réalités vécues par les étudiant·es au quotidien.



R+6

- Crèche

R+5

- Cuisine collective
- Laverie

R+4

- Cuisine collective (ustensiles collectifs)

R+3

- Cuisine collective (vaisselier partagé)

R+2

R+1

- Cuisine collective (avec salle à manger)
- Bureau partagé

RDC

- Hall
- Régie

R-1

- Sous-sol et théâtre à réhabiliter

Saint-Jacques

- 1 bâtiment du début du XXe siècle
- 54 chambres de 11 à 18 m²
- 1 cuisine pour environ 14 résident-es
- 54 résident-es (70% internationaux)
- 5 agent-es (pour l'unité de gestion)
- 1 entreprise de nettoyage

Légende



La régie



Espaces communs



Chariots Guy

CHAMBRES



Aménagements substantiels



Aménagements ponctuels

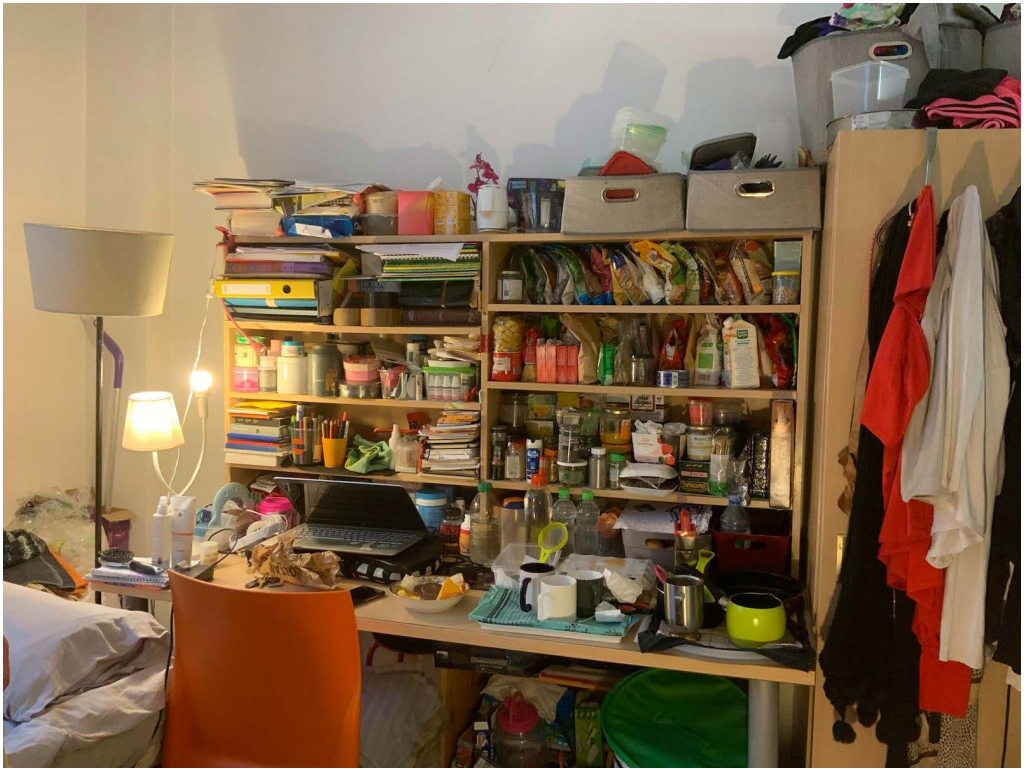
Dys- fonctionnements

«En vivant sur place, nous avons pu constater qu’il y avait toujours un problème de rangement. Il était récurrent de tomber sur de l’huile d’olive rangée à côté d’une bouteille d’eau de javel et d’un classeur. Pourquoi ces trois objets qui ne sont généralement pas rangés ensemble se retrouvent les uns à côtés des autres ? Cela s’explique par la hauteur de l’étagère : c’est la seule qui permet de ranger des objets dont la hauteur est supérieure à 20cm. Si ces mêmes erreurs se retrouvent dans de nombreuses résidences, c’est que le rangement reste principalement décrit dans les programmes architecturaux sous le prisme du linéaire et de la surface, sans poser la question des objets à ranger. Par conséquent, les étudiants subissent ce manque de conception. »

Agathe Chiron, titulaire de la chaire

Sur la base de ce constat, nous avons réalisé une série de photos et de bandes dessinées mettant en évidence les dysfonctionnements observés dans plusieurs résidences, sur l’ensemble du territoire. Ce travail a attiré l’attention de certaines directions du patrimoine qui soulignait que son originalité pourrait parler à la maîtrise d’œuvre et être intégrée aux éléments de programmation propres aux Crous, notamment dans les Cahier des Clauses Techniques et Particulières (CCTP).

Photographies	22
Bandes dessinées	30







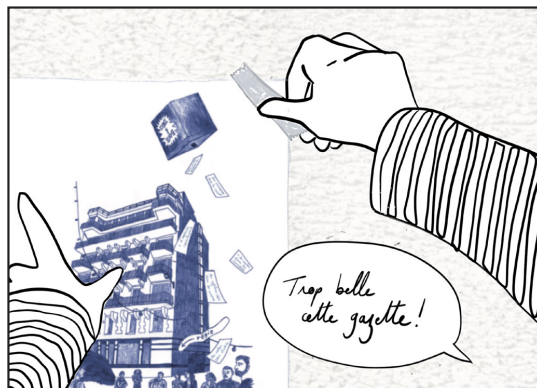


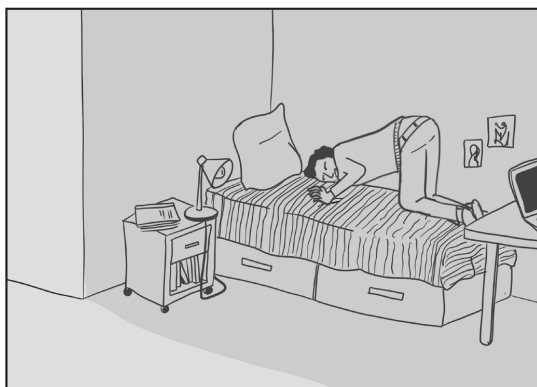


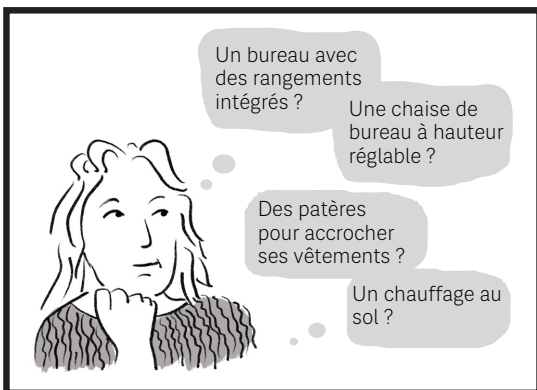
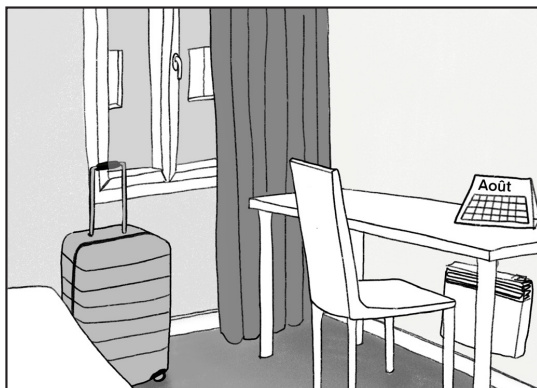















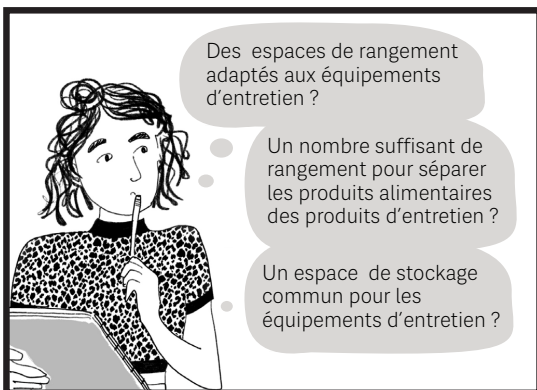
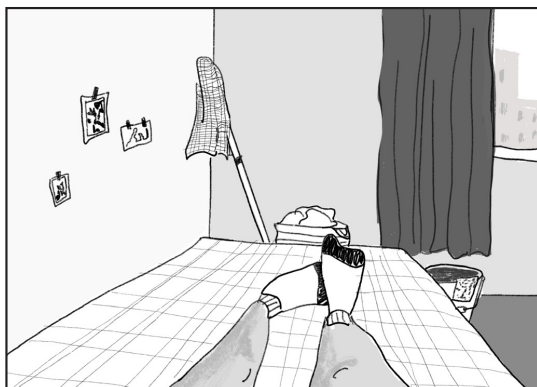


Un emplacement des patères permettant d'éloigner le propre du sale ?

Des patères sur la porte de la salle de bain ?

Davantage de rangements intégrés ?







Ceci n'est pas une chaise de bureau



Ceci n'est pas une chaise de bureau



Ceci n'est pas une chaise de bureau



Des chaises de bureau adaptées à un usage quotidien ?

Des assises à hauteur réglable pour s'adapter aux différents morphotypes ?

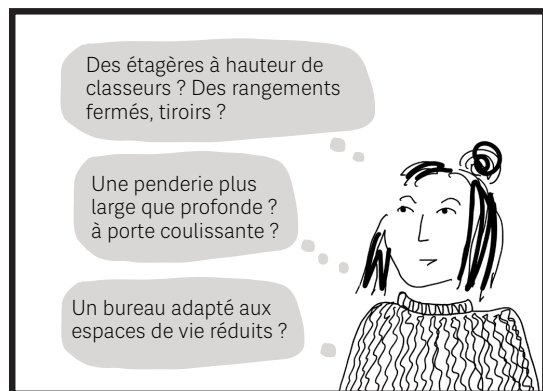


Des serrures à clés classiques pour être facilement réparées ou remplacées par les agent.es ?

Eviter l'angoisse de rester bloqué.e dans l'attente de l'entreprise spécialisée ?

Donner le sentiment d'entrer chez-soi plutôt qu'à l'hôtel ?

A small illustration of a woman with glasses sitting at a table with a cup, looking thoughtful with her hand to her chin.





Une table de chevet surélevée pour faciliter l'ouverture des tiroirs de lit ?

Une tête de lit avec rangements et table de chevet intégrés ? Une tête de lit qui permette de s'adosser ?

Des tiroirs de lit facilement préhensibles ? Une compartimentation des tiroirs pour optimiser l'espace de rangement ?


Un pied de lit pour délimiter l'espace ?

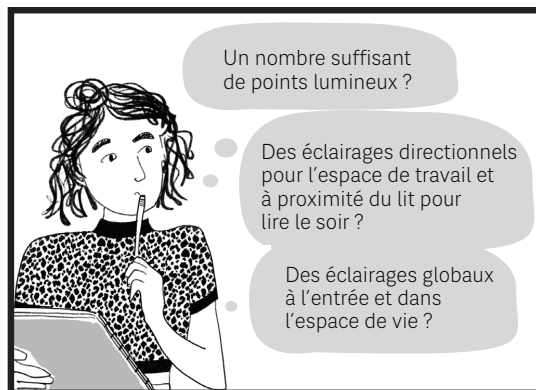


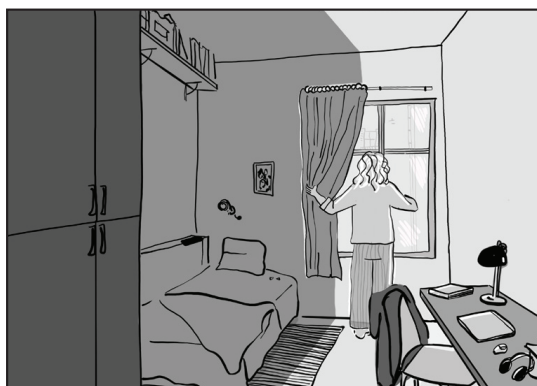
Des lits plus grands, adaptés à tous les morphotypes ?

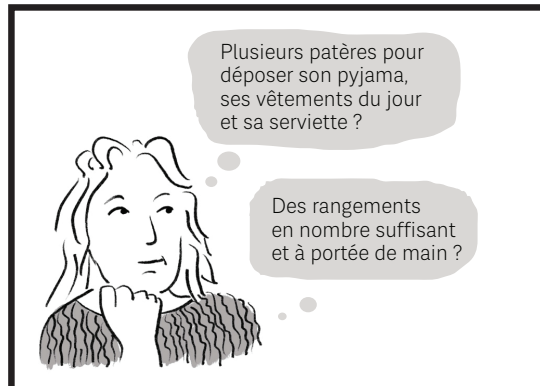
Des lits en 120cm ou des clic clacs pour accueillir ponctuellement son ou sa compagne ?

Une tête de lit ergonomique pour pouvoir regarder un film confortablement ?

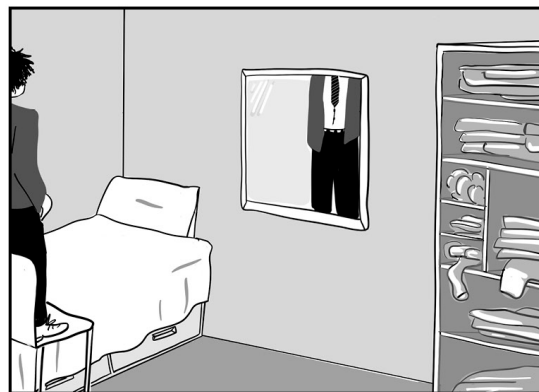
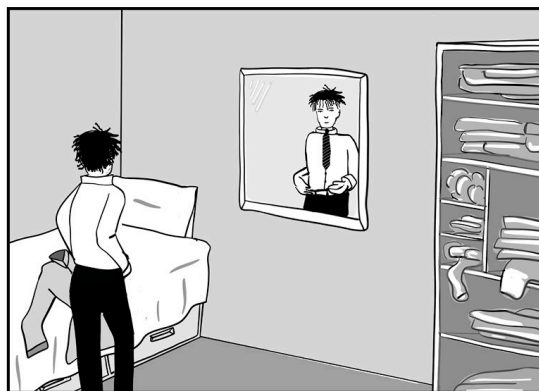
A black and white illustration of a woman's face and upper body. She has her hair tied up and is wearing a patterned sweater. She has a thoughtful expression, with small circles around her head.





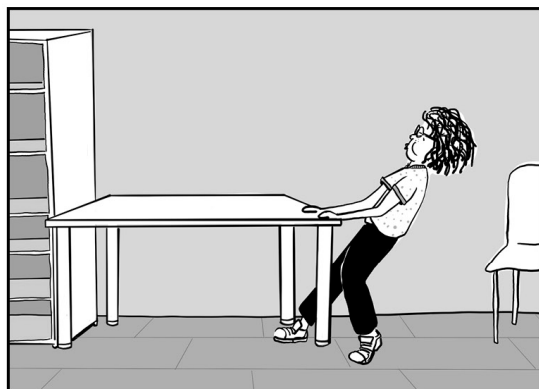






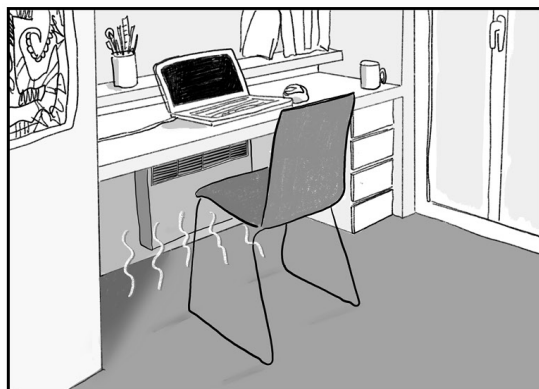
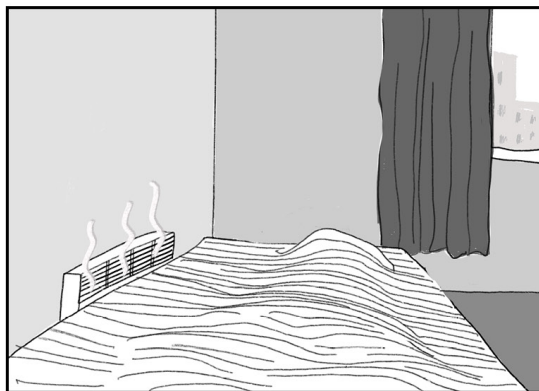
Un miroir plein pied pour pouvoir se préparer ?

Des miroirs pour jouer sur les perspectives, agrandir l'espace et augmenter la luminosité ?









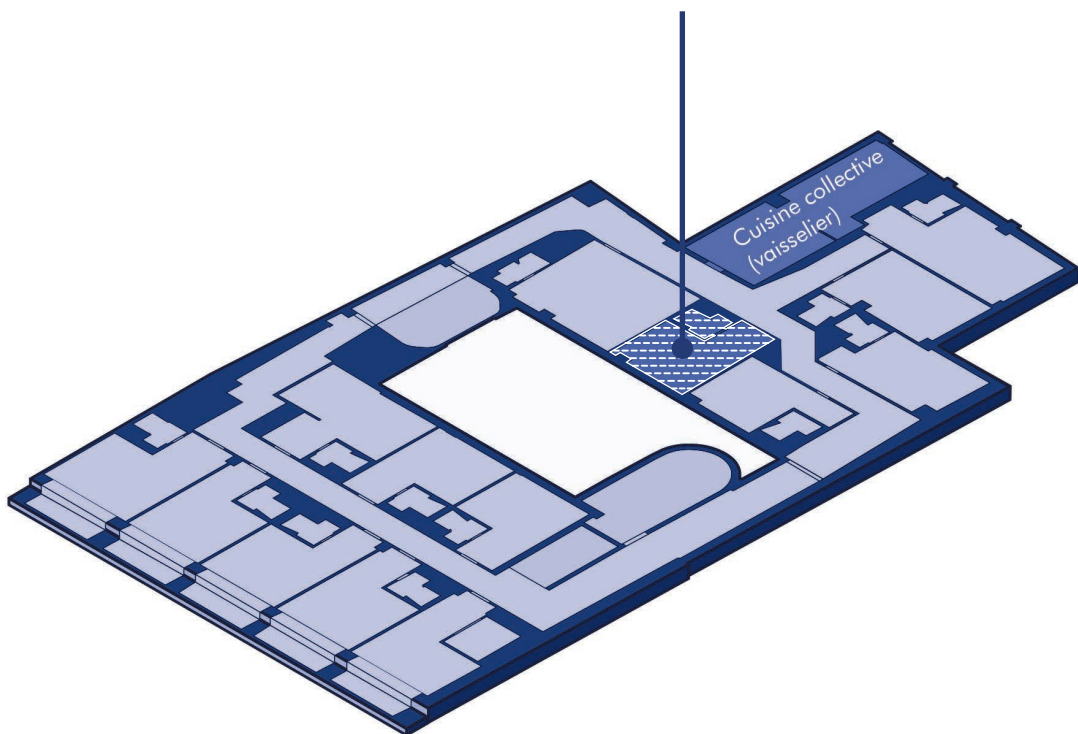
Aménagements : 4 principes phares

Sur les 15 chambres supports d'expérimentation, quatre ont été entièrement transformées selon des principes d'aménagement et avec des mobiliers différents. Plutôt que de définir un aménagement type à répliquer, nous avons cherché des principes d'aménagement ayant vocation à guider la conception de chambres.

L'analyse avant/après, réalisée à partir de relevés habités croisant dessins, photographies et entretiens, a mis en évidence 4 principes améliorant notablement le confort des chambres. Optimiser les rangements, permettre l'appropriation, cacher et rendre visible ses objets, respecter les codes du domestique, sont apparus comme des éléments clés pour concevoir des chambres où les étudiant-es se sentent chez elles-eux.

Principe n°1	
L'optimisation des rangements	53
Principe n°2	
L'appropriation de l'espace	59
Principe n°3	
Le visible et le caché	65
Principe n°4	
Les codes du domestique	71

3^{ème} étage
chambre de 15m²
côté patio



Principe n°1

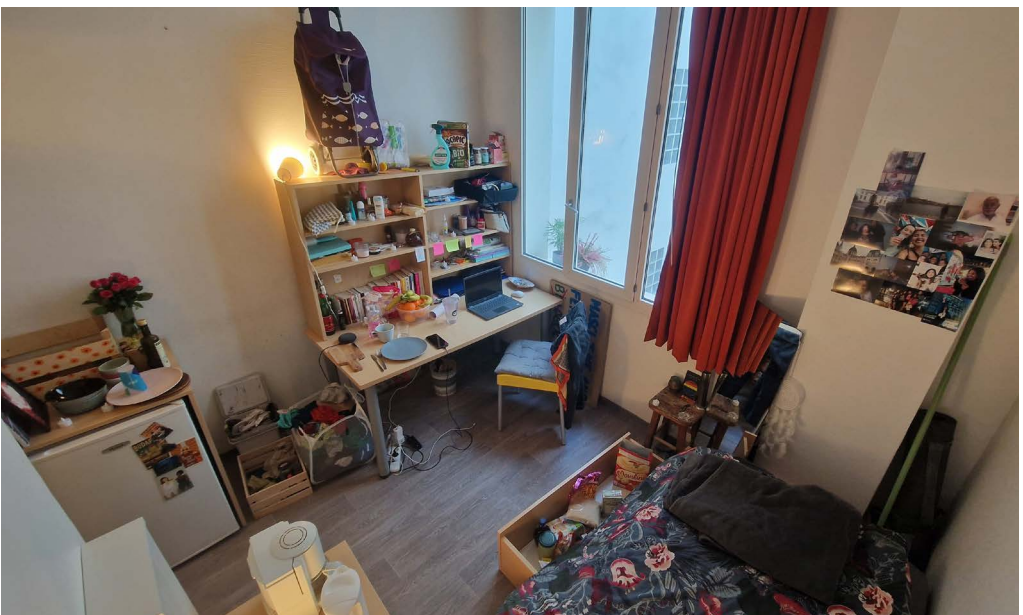
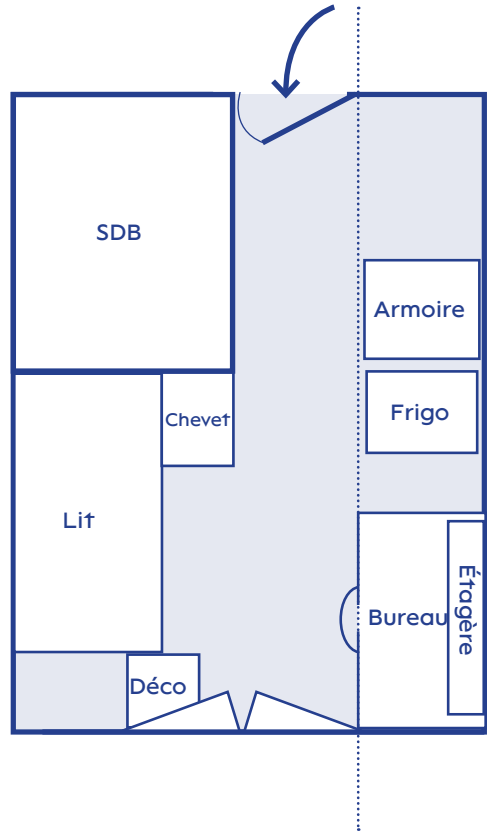
L'optimisation des rangements

Dans une chambre de petite surface, chaque centimètre compte. Une armoire trop profonde, une étagère pas assez haute, un linéaire de penderie sous-dimensionné, un nombre de patères insuffisant sont des sources d'inconfort et parfois même de mal-être. Quel que soit le profil de l'étudiant-e (rentrant régulièrement chez ses parents, en rupture familiale ou géographiquement très éloigné-e), ils et elles subissent au quotidien ces dysfonctionnements d'usage.

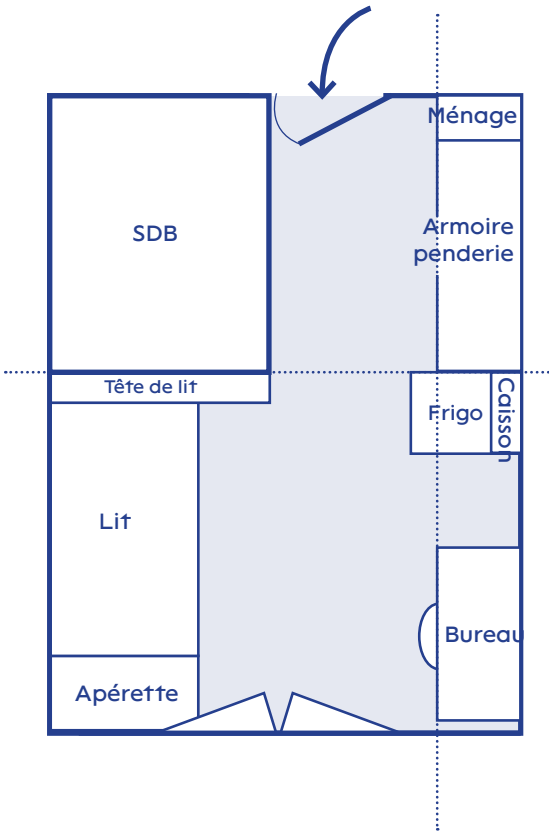
Face à ce constat, cette chambre a été entièrement réaménagée. D'une part pour définir avec justesse les dimensions du bureau, le linéaire de penderie, le nombre de tiroirs, l'organisation des rangements autour du lit (tête, pied, dessous). D'autre part pour introduire des espaces dédiés pour les ustensiles de cuisine, le matériel de ménage, la poubelle et les chaussures - des objets incontournables pour le bon entretien du logement, mais encore trop rarement intégrés dans les projets de construction et de réhabilitation des résidences.

L'optimisation des rangements - AVANT

Parce que tu vois, ils se sont dit "un bureau, c'est des étudiants, trop cool, une table de nuit, une bibliothèque..." Sauf que la table de nuit est devant un lit à tiroirs donc t'es obligée de la faire rouler dès que tu veux ouvrir. La bibliothèque est bien sauf qu'à part des livres c'est difficile de ranger quelque chose. Il n'y a aucun tiroir. Dans tout cet appart, le seul tiroir que j'ai c'est ça. Le bureau fait la taille du lit... Ce n'était pas nécessaire. Le placard est aussi large que profond, ce qui fait que tu te retrouves avec deux piles, une devant et une derrière, et t'arrives rien à attraper.



L'optimisation des rangements - APRÈS

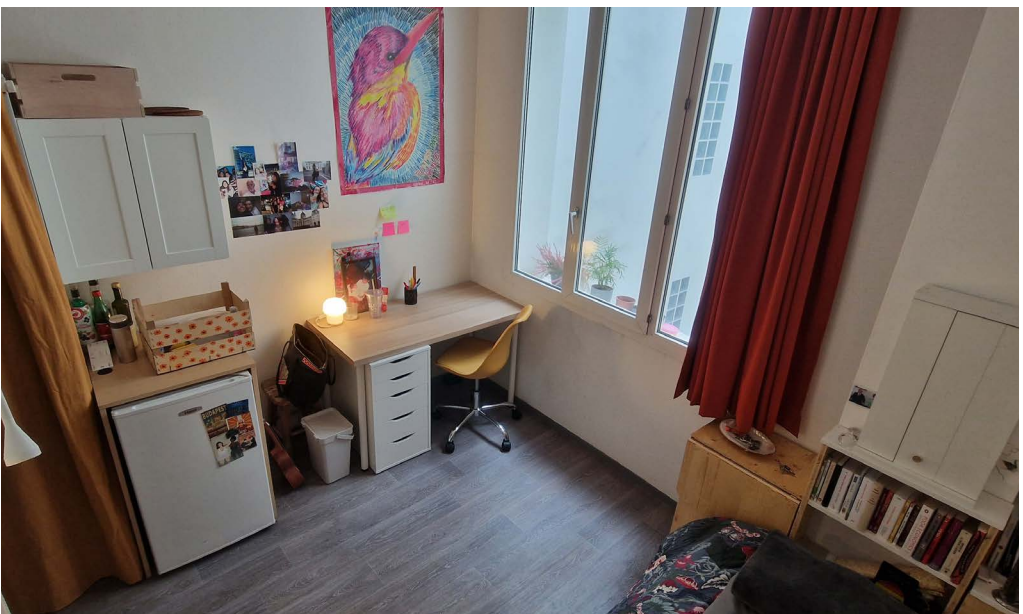


L'aménagement testé permet de :

1/ Redimensionner le bureau (détail p.75) et l'armoire (détail p.94) pour réouvrir l'espace de la chambre avec un couloir d'entrée et un espace de vie central plus larges. Le frigo n'apparaît plus comme un élément encombrant mais vient définir une limite entre ces deux espaces.

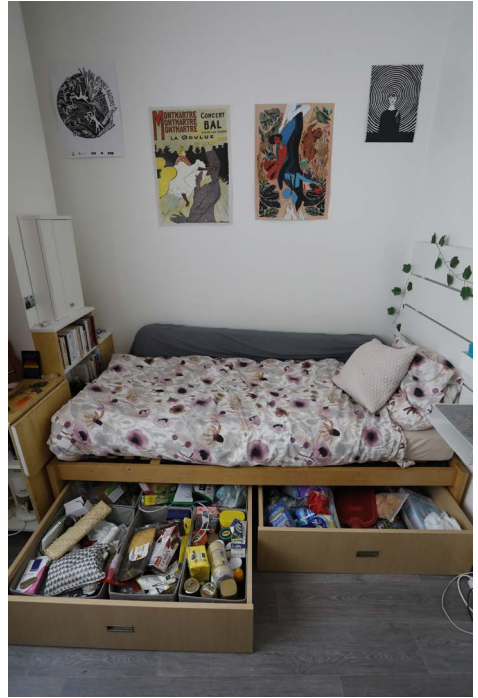
2/ Optimiser les vides grâce à la conception d'une tête de lit qui vient libérer l'ouverture des tiroirs situés sous le lit et d'un pied de lit composé d'une table d'appoint pliante « l'apérette » (détail p.139) pour accueillir des amis.

3/ Prévoir des espaces de rangement dédiés pour le matériel de ménage, les chaussures, les ustensiles de cuisine et la poubelle, ce qui réduit l'accumulation de ces objets par terre, dans les recoins de la chambre.





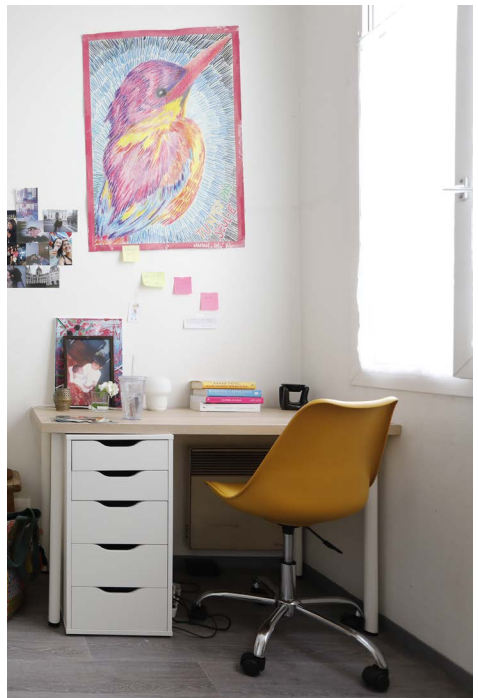
Armoire-penderie



Compartimentage des tiroirs



Coin cuisine avec caisson de rangement



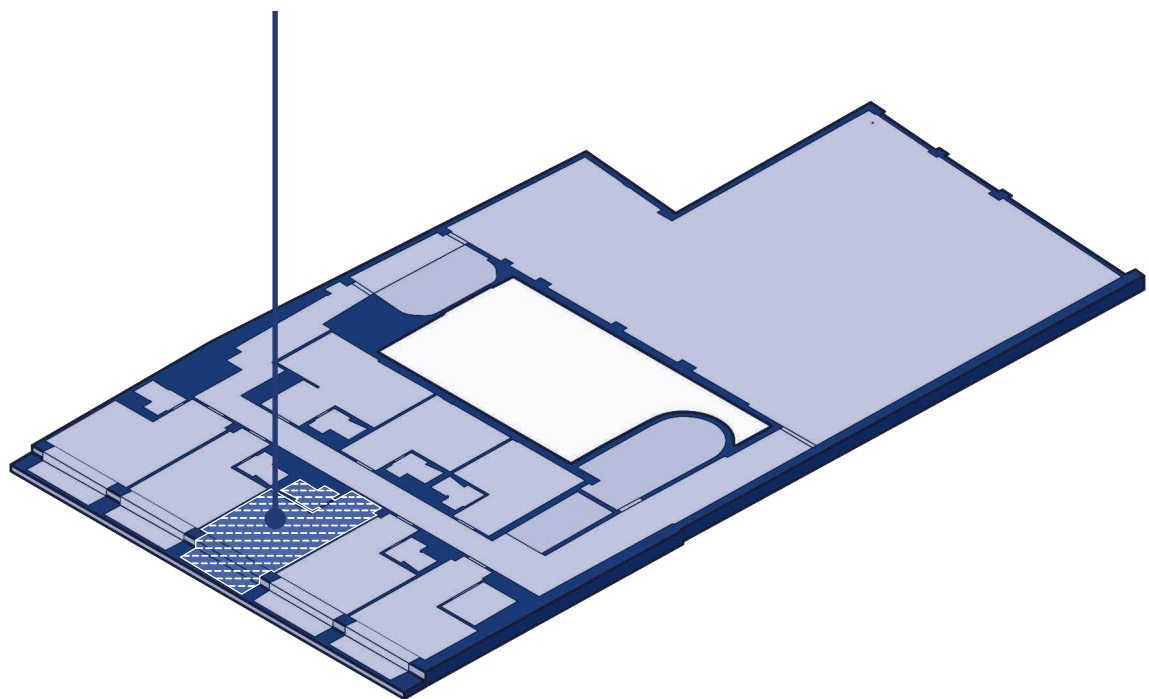
Espace de travail avec tiroirs et chaise de bureau

« Maintenant je prends plus de plaisir à être dans ma chambre, c'est plus sympa à voir et pratique. Même mes amis qui venaient ont remarqué qu'il y avait plus d'espace. »

« Mon bureau est devenu un espace de travail. Je mange moins dans ma chambre et quasiment tous les jours avec des gens de la résidence dans la cuisine. »

« La vaisselle est dans le placard. J'aime bien que ça soit caché. »

2^{ème} étage
chambre de 15m²
coté rue (avec balcon)



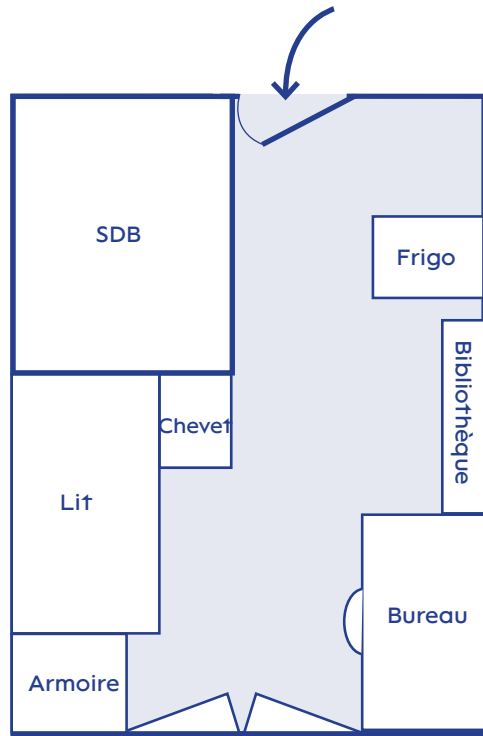
Principe n°2

L'appropriation de l'espace

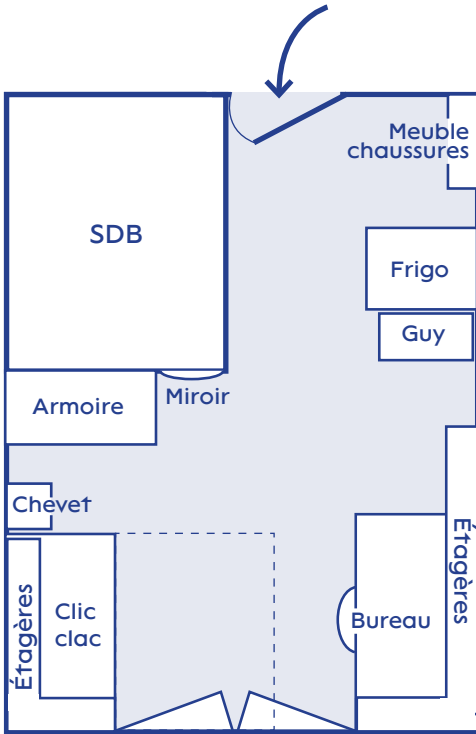
Se sentir chez-soi contribue fortement à la bonne santé mentale. Or, pour pouvoir se sentir chez soi, il faut pouvoir agir sur son environnement intime, l'adapter à ses besoins. De fait, permettre aux étudiant·es de s'approprier l'espace de leur chambre fait partie des défis à relever. Comment leur offrir la possibilité d'apporter des modifications sans que celles-ci apparaissent comme des dégradations (trous dans les murs, punaises, etc...) ? La chambre décrite ici a été mobilisée pour tester la mise en place de panneaux appropriables sur les murs. Leurs rainures permettent de positionner des étagères, des petits caissons, des posters au moyen de crochets et d'équerres, ne laissant pas de trace et permettant autant de transformations que le souhaite l'étudiant·e y habitant.

L'appropriation de l'espace - AVANT

J'ai ouvert la porte à une chambre qui était vide. Je ne sais pas ce que j'avais imaginé, je pensais à ma chambre chez moi et je me disais il va y avoir plein de couleurs et de textures. Et c'était tout blanc. Je me disais, ça fait quand même bizarre, c'est ma nouvelle maison et il n'y a rien. J'avais pas de draps, pas de fournitures, j'avais rien. Et c'est assez intimidant et tu te retrouves avec ta nouvelle maison et elle est vide. Complètement vide. Tu sais pas par où commencer. Tu sais pas où acheter des choses. J'avais peur, je ne savais pas comment l'aménager, c'était dur.



L'appropriation de l'espace - APRÈS



Les panneaux (détail p.108) permettent de :

1/ Choisir les étagères en fonction des besoins. Des caissons, paniers et étagères ont été choisis et installés par l'étudiant-e pour y ranger les classeurs, les livres, le petit matériel.

2/ Décorer. Les crochets permettent d'afficher des photos, d'installer des petites plantes sans risquer de détériorer les murs. L'étudiant-e a fabriqué ses propres crochets pour ajouter des tentures murales.

3/ D'autres dispositifs ont été mis en place pour optimiser l'espace : un canapé lit (détail p.150), un «Guy» chariot cuisine (détail p.144), une armoire de grande hauteur (détail p.93), un miroir (détail p.133), un meuble à chaussures (détail p.98).





Étagères personnalisées



Crochets et équerres amovibles



Coin salon avec clic-clac

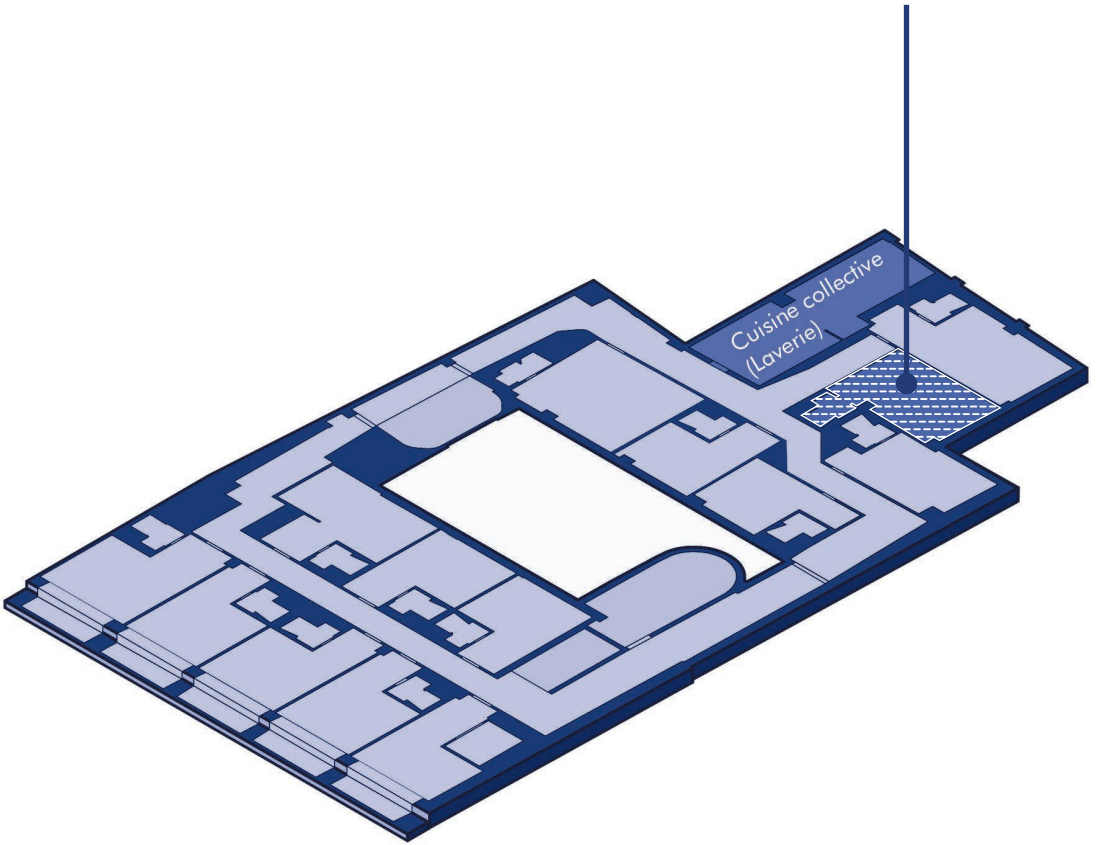


Coin préparation avec le miroir et l'armoire

« Sur les étagères je peux mettre mes
petites affaires d'Inde,
des plantes, des photos,
des petites choses, je me sens plus
comme chez moi !
J'ai même pu fabriquer quelques
crochets en fil de fer pour suspendre
des petites tapisseries. »

« Le clic-clac, c'est facile à plier
à déplier, je le fais tous les jours.
Ça permet de recevoir des gens.
Je mets un plaid dessus, comme ça,
quand mes amis s'assoient, ça ne salit
pas les draps.
L'avantage de l'avoir mis face
au bureau c'est qu'on peut regarder
un film en étant sur le canapé.
C'est convivial ! »

5^{ème} étage
chambre de 15m²
côté patio



Principe n°3

Le visible et le caché

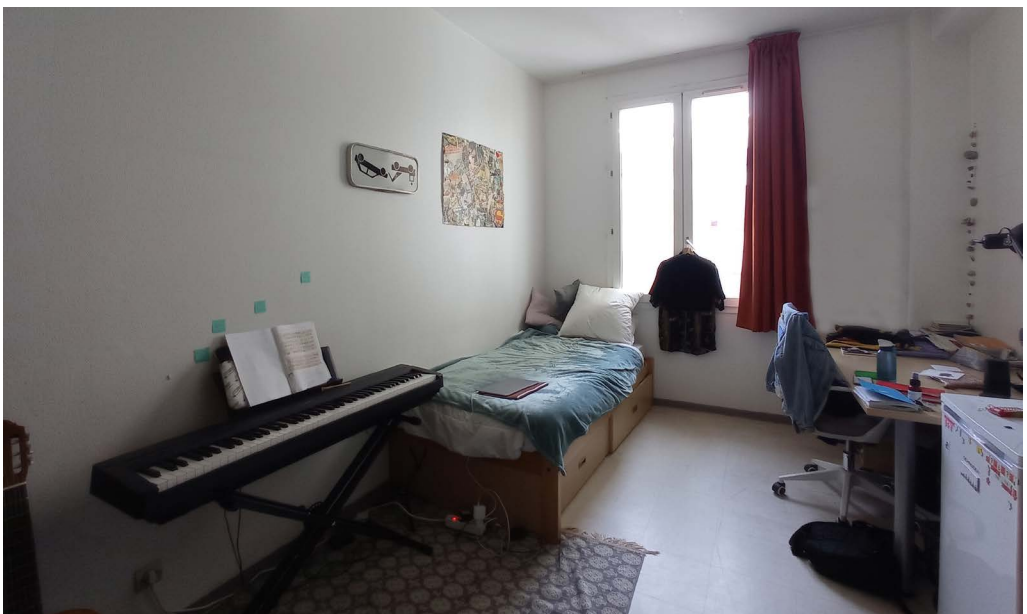
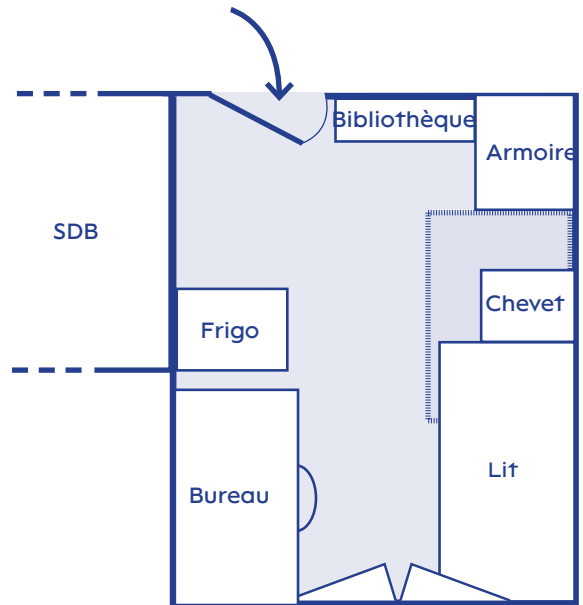
L'une des difficultés de vivre dans une chambre de petite surface est l'encombrement visuel. Organiser le rangement pour ne voir que ce que l'on veut voir, au moment où l'on souhaite le voir, est souvent une mission impossible. Ouvrir les yeux le matin et voir son balai calé dans l'angle, travailler face à ses paquets de pâtes, se laver les dents face à son gel WC, recevoir ses amis avec son bureau qui déborde... Ces situations sont fréquentes et génèrent un inconfort visuel et d'usage.

Pour explorer ce thème du visible et du caché, la chaire a interrogé des dispositifs d'ouverture et de fermeture permettant, par exemple, de refermer son bureau lorsqu'on reçoit ou encore de mettre en vitrine les objets de décoration et de cacher les produits d'entretien. Ces dispositifs étaient particulièrement présents dans les meubles anciens, comme les secrétaires, les bureaux à tablettes coulissantes, les armoires intégrant un bureau rabattable... C'est pourquoi nous nous sommes tournés vers ce type de meuble pour tester la pertinence de ces dispositifs.

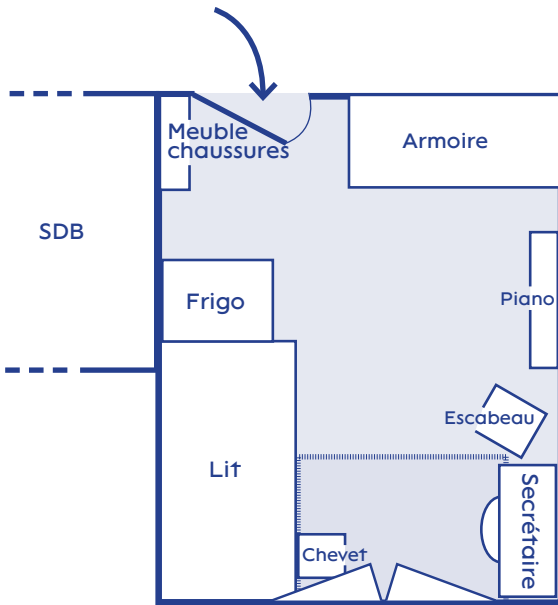
Le visible et le caché - AVANT

Ce qui me dérange, c'est que tout est visible. Je laisse traîner les choses parce que j'ai pas le choix, mais sinon j'essaie de les mettre dans des boîtes. J'aime pas ce qui est visible. J'aime bien mettre des trucs à l'intérieur, comme ça tout est rangé, presque propre, au sens visuel.

Le problème dans cette chambre, c'est que comme tout se voit, il faudrait que tout soit beau. Et j'ai pas envie d'aller à Ikea acheter des trucs en plastique, quoi. Je voudrais un truc un peu vintage, qui fait un peu joli, parce que ça va faire partie de la déco en fait.



Le visible et le caché - APRÈS



Pouvoir fermer et ouvrir un meuble permet à l'étudiant-e de rendre visible ou de cacher une partie de ses activités : le travail (secrétaire, détail p.72) ou le loisir (armoire avec table rabattable, détail p.92) par exemple.

Ces dispositifs donnent ainsi le sentiment de bénéficier de petits «espaces en plus», permettant de changer l'ambiance de la chambre en fonction des activités (travail, loisir, détente, accueil).

Par ailleurs, on observe sur les plans ci-contre le gain d'espace au sol avec un mobilier aux dimensions plus adaptées.

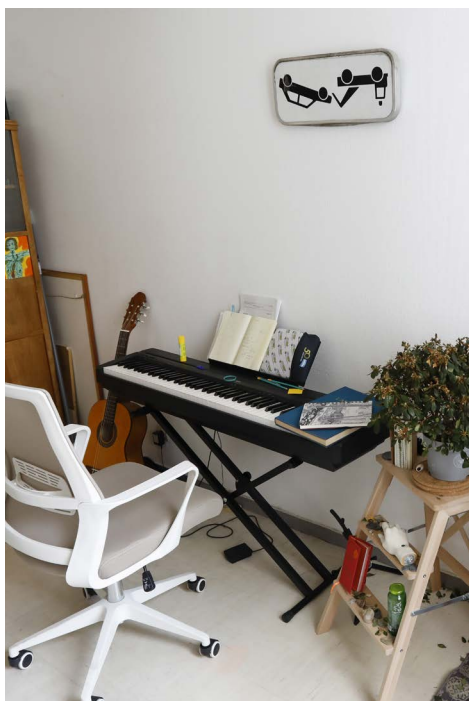




Armoire multi-fonction



Espace de travail avec le secrétaire (plateau rabattable)



Coin musique



Coin préparation avec le meuble à chaussures et les patères

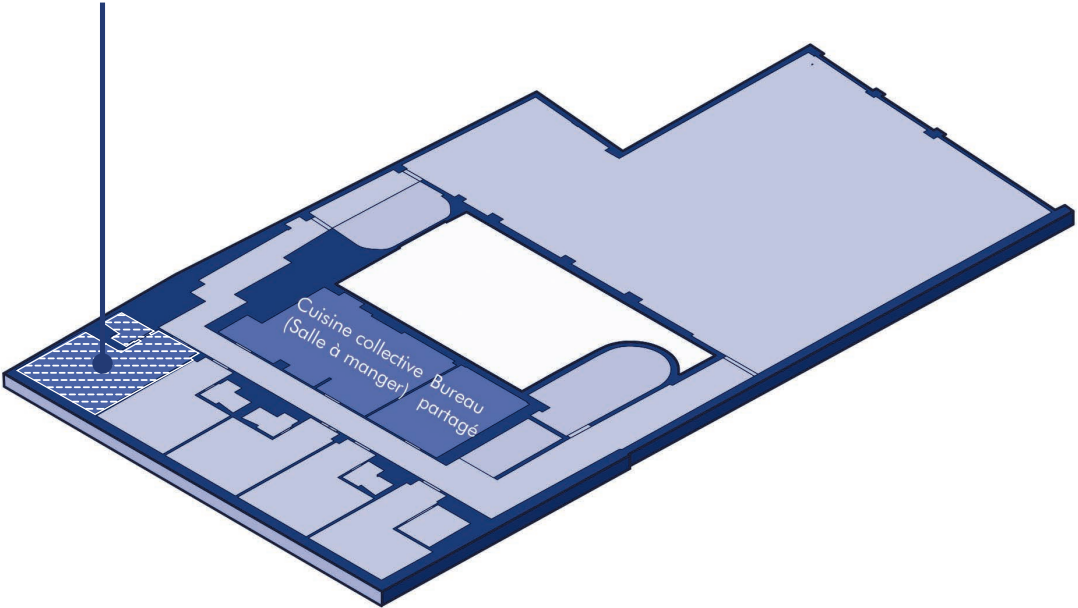
« L'armoire a complètement changé la dynamique de ma vie, ça a permis une organisation que je n'arrivais pas à atteindre. Ça à l'air un peu exagéré pour une armoire, mais c'est vrai.

C'est devenu mon centre d'information !
Avec mes origamis, mes vêtements, mes cahiers, mon espace ménage...

Tout a une place, visible ou non !
J'ai aussi mon espace pour faire tout ce qui est manuel. J'aimais pas faire mes broderies avant, c'était sur mon bureau, mais mon bureau c'est pour étudier, parfois manger, je peux faire les deux en même temps.

Le fait de pouvoir ouvrir et fermer, juste ouvrir et fermer mon univers, c'est génial. »

1^{er} étage
chambre de 18m²
côté rue



Principe n°4

Les codes du domestique

Pour que les étudiant-es puissent se sentir chez eux et chez elles, il est important de soigner le langage et la symbolique des formes. Concrètement, pour qu'une chambre ressemble à une chambre, ses aménagements doivent relever de l'ordre de l'habiter et porter les codes du domestique. Pour cela, la chaire a interrogé la nature des différents objets qui meublent la chambre. Faut-il un siège, une chaise de bureau, un fauteuil ? A-t-on besoin d'une penderie, d'une commode, d'une armoire, d'une étagère, d'une bonnetière, d'une bibliothèque ? D'un bureau, d'une table ou d'un secrétaire ? Tous ces mots existent car derrière eux, il y a des formes spécifiques adaptées à des usages dédiés.

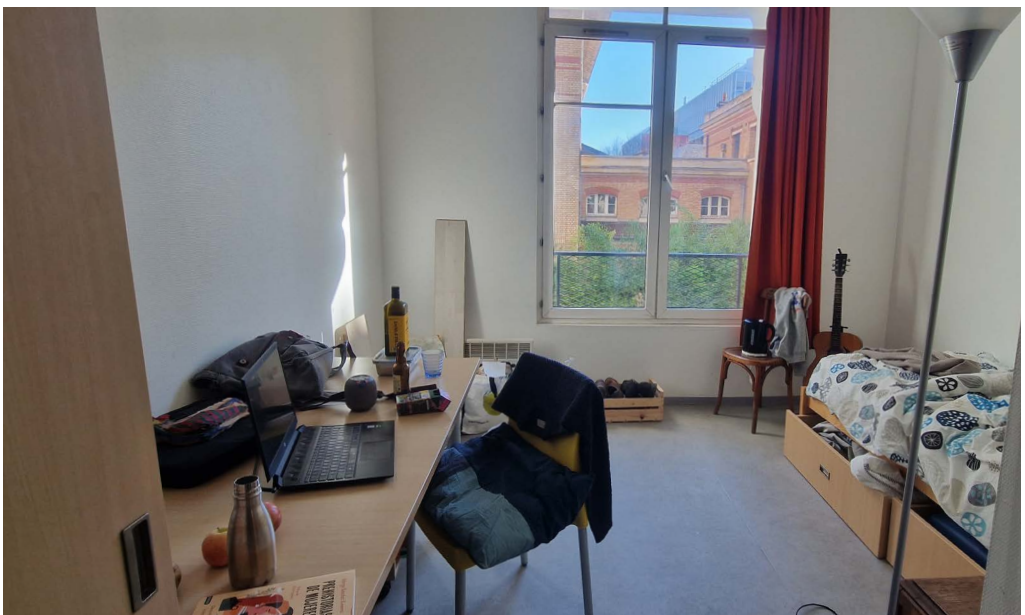
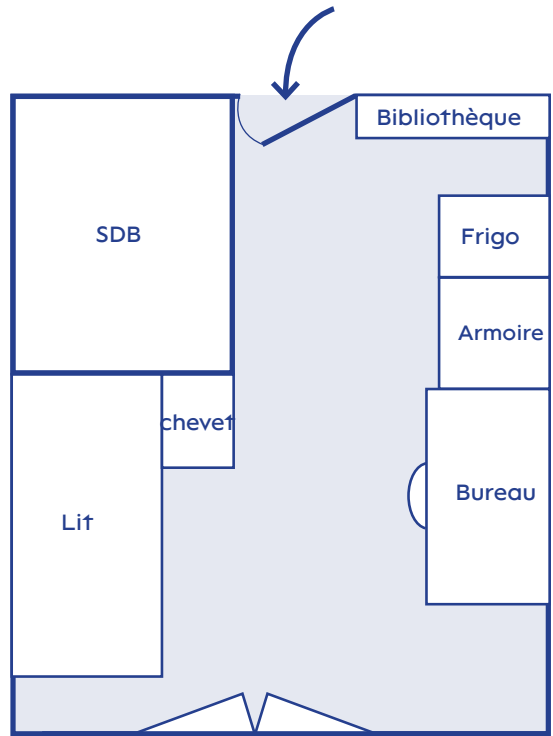
Cette chambre a entièrement été meublée avec du mobilier de réemploi. Il ressort de l'expérimentation que les formes et la matérialité des objets accentuent le sentiment d'être chez-soi. Le réemploi n'est pas perçu négativement par les étudiant-es, qui y voient un bénéfice écologique plutôt qu'une manière d'équiper la chambre pauvrement. Cependant, en fonction du style des meubles, il peut être trop présent, trop lourd pour être déplacé et les dimensions sont parfois inadaptées aux usages.

La chaire préconise donc le recours au mobilier de réemploi lorsqu'il est choisi pour ses qualités particulières (bureau rabattable, miroirs intégrés, vitrines) et ses matières nobles (bois, métal), mais il doit être marié à un mobilier plus contemporain pour un juste équilibre tant visuel que d'usage. Pour cela, tisser des partenariats avec des ressourceries et des professionnels de l'écodesign apparaît essentiel.

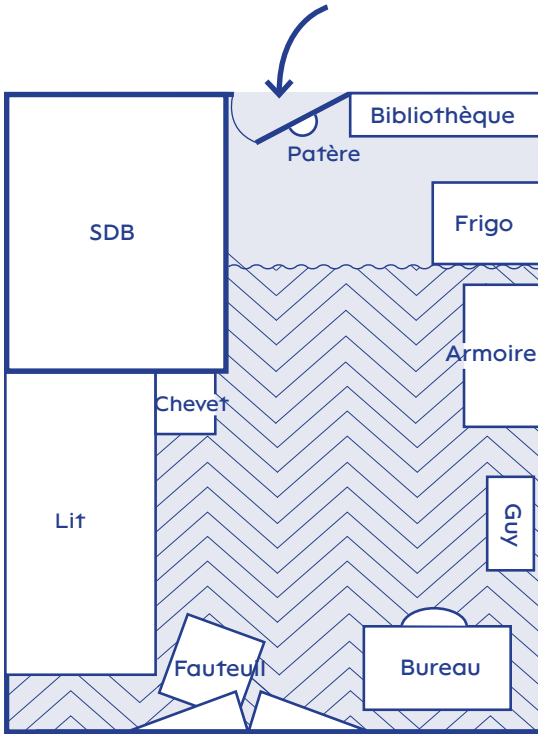
Les codes du domestique - AVANT

T'arrives dans le hall, tu te sens dans un hôpital psy, voire hôpital tout court.

Comme ma chambre c'est aussi un lieu de vie pour moi, car je reçois mon copain, mes amis, j'essaie de faire de mon mieux pour qu'ils n'aient pas l'impression d'être... Que ce soit pas juste ma chambre quoi. Une bibliothèque et un bureau ça suffit pas en fait. On est censé vivre ici. Mon petit frère qui était en internat avait la même chambre, la même armoire, tout pareil, juste pas de frigo mais il avait la même chambre. Alors que c'est un collégien en internat.



Les codes du domestique - APRÈS



Cette chambre a été entièrement meublée avec du mobilier de réemploi, en bois massif. Le plafond a été repeint et équipé d'un lustre. Le sol de l'espace de vie a été recouvert d'un lino imitation parquet, définissant ainsi une limite avec l'entrée et son lino uni.

Le mobilier de réemploi est perçu positivement par les étudiant-es qui s'y sentent « comme à la maison » (détail du bureau p.74).

En revanche, les dimensions, le style et le poids des meubles limitent parfois l'appropriation de la chambre. Il y a donc un équilibre à trouver pour allier fonctionnalité de l'espace et langage des formes.





Espace couchage avec un lit et une table de nuit d'époque



Séparation de l'espace d'entrée et de l'espace chambre



Espace loisir/détente avec le fauteuil



Espace de travail et dessin avec la table dépliant et le chevalet

« C'est beaucoup plus chaleureux qu'avant, on se sent plus chez soi. Avant c'était anonyme et neutre. Ici, il y a un truc qui est propre à la chambre, qui est différent, qui a du style. Avant, le sol était gris, fade. »

« J'aurais bien aimé choisir les meubles, car j'aurais peut-être choisi quelque chose de quand même moins marqué dans le style. »

« La table pliante, c'est super, car je peux l'ouvrir pour dessiner. Et quand il y a des gens, je peux la plier pour avoir plus de place. »

Préconisations mobiliers

Ces préconisations sont le résultat des expérimentations conduites dans les 15 chambres, dont l'analyse a été éclairée par les retours des 54 étudiant·es et des agent·es de la résidence. Elles ont pour objectif de guider les choix des mobiliers, en mettant l'accent sur la nature des objets et des usages nécessaires à prendre en compte pour un aménagement adapté aux besoins des étudiant·es.

Pour chacun des mobiliers, des préconisations générales sont données (dimensions, poids, matières, détails techniques, etc.). Puis, les meubles testés sont présentés sous la forme de fiche, décrivant leurs avantages, les points de vigilance et les retours des étudiant·es. Ces exemples (et parfois contre-exemples) sont présentés comme des sources d'inspiration pour les gestionnaires et les maître·se d'œuvre.

Travail	69
Rangement	93
Occultation	127
Revêtement sol et mural	135
Mobilier appoint	145
Couchage	157
Electricité	163

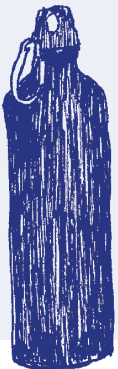
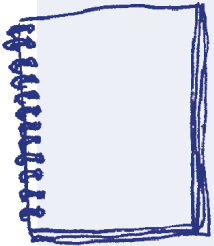
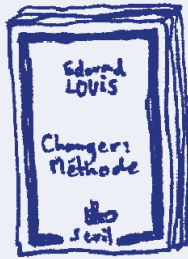
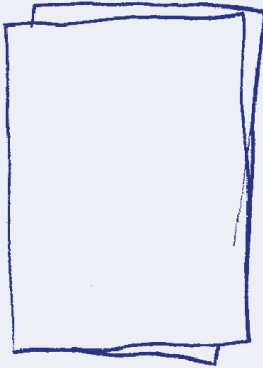
Travail

Les bureaux 80

- Secrétaire
- Tréteaux / planche avec étagère
- Table pliante
- Bureau et caisson à tiroirs

Les assises 87

- Chaise de bureau (type 1)
- Chaise de bureau (type 2)
- Ballon



Les bureaux

**Pour répondre aux besoins des résident-es,
la Chaire préconise ces critères :**

- **Surface plane minimum de 140x55cm**
(profondeur adaptée pour un ordinateur + un format A4)
- **3 tiroirs**
(pour organiser ses affaires de travail)
- **Finition : vernis**
(pour être nettoyable)
- **Poids : 45 kilos maximum**
(pour être déplaçable)

Ces préconisations sont le résultat d'expérimentations analysées dans les pages suivantes.

Langage des formes

En plus de remplir les critères ci-dessus, les bureaux doivent évoquer le domestique par leur matière, leur forme et leur couleur.

ex: une table avec piétement métallique et plateau en polyéthylène ou mélaminé blanc évoquera davantage l'univers de la restauration que celui d'une chambre.

Secrétaire



Description : Secrétaire, années 60

Dimensions (cm) : 120x100x55

Matériaux : Bois massif

✓ Optimisation des rangements

✓ Visible et caché

✓ Codes du domestique

Les avantages :

- possibilité d'ouverture et de fermeture (pour séparer l'espace de travail du reste de la chambre)
- planche coulissante (pour augmenter la surface de travail)
- bureau de petite dimension, peu encombrant

Les points de vigilance :

- le poids ne permet pas de le déplacer seul-e
- la longueur (100 cm) n'est pas suffisante

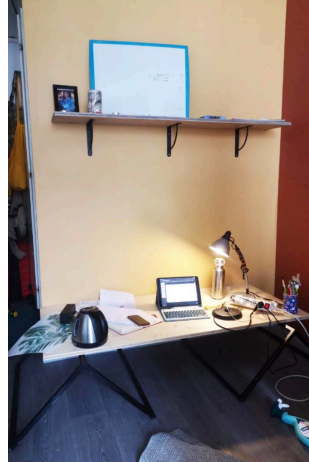
Les retours :

C'est génial car je peux le fermer, et me dire que ma session d'étude est finie.

Ce que j'aime c'est que quand je l'ouvre, ça sent le bois.

Je peux mettre des plantes au dessus et organiser mes affaires de travail dans les tiroirs.

Tréteaux / planche avec étagère



Description : Tréteaux et étagère

Dimensions (cm) : 140x60x75

Matériaux : Épicéa vernis, acier

✓ Appropriation de l'espace

✓ Codes du domestique

Les avantages :

- possibilité de changer la hauteur des tréteaux (pour faire une table basse)
- possibilité d'enlever le bureau (pour libérer l'espace au sol et faire des étirements par exemple)
- possibilité de ranger ses affaires

Les points de vigilance :

- pas suffisamment de rangement, manque de tiroirs (il faudrait intégrer un caisson déplaçable léger ou sur roulettes et/ou ajouter une étagère par exemple)

Les retours :

C'est super d'avoir deux hauteurs différentes, car parfois, j'aime bien travailler en table basse avec des coussins.

Et ça donne de l'intimité pour faire des repas à deux.

L'étagère au-dessus du bureau c'est pratique pour poser des objets qui encombre le bureau, c'est plus confortable et facile de se concentrer avec un bureau vide.

Table pliante



Description : Table pliante
Dimensions (cm) : 98x58x78
Matériaux : Bois massif

✓ Codes du domestique

Les avantages :

- possibilité de se plier/déplier (pour augmenter /réduire la surface de travail ou d'activités manuelles autres)
- esthétique du meuble « comme à la maison » (bois, piètement sculpté)

Les points de vigilance :

- pas de rangements (il faudrait intégrer un caisson de rangement déplaçable -léger ou sur roulette- et/ou une petite étagère dédiée au travail)

Les retours :

Je peux le replier dans un coin quand j'ai besoin de plus de place pour accueillir et l'ouvrir en entier pour dessiner seul par exemple.

Bureau et caisson à tiroirs



Description : Bureau et caisson

Dimensions (cm) : 120x60 x73

Matériaux : Aggloméré + stratifié effet chêne blanchi

✓ Appropriation de l'espace

✓ Codes du domestique

Les avantages :

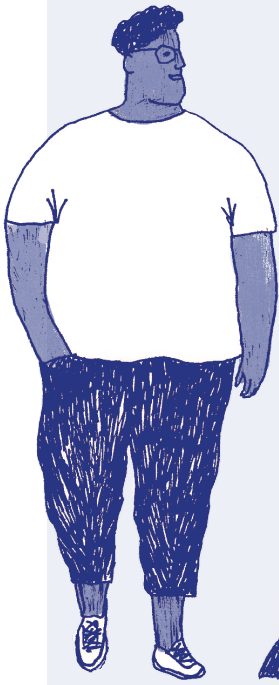
- confort
- esthétique « bureau » : caisson, matière du plateau
- caissons de rangement pouvant être déplacés

Les points de vigilance :

- la surface de travail peut-être sous-dimensionnée pour d'autres étudiant-es (longueur préconisée : 140cm)

Les retours :

Ça a tellement augmenté mon espace. C'est pile l'espace dont j'avais besoin pour le travail. Avant comme la table était super grande j'y mettais aussi mes assiettes, mes plats, etc. Je n'aimais pas avoir autant de choses dessus. Là, c'est que pour travailler maintenant.



Les assises

**Pour répondre aux besoins des résident-es,
la Chaire préconise ces critères :**

- **Assise et dossier en mousse ou textile**
(pour un confort longue durée)
- **Des pieds à roulettes**
(pour déplacer facilement dans les petits espaces)
- **Réglable en hauteur**
(pour convenir à tous les corps)
- **Sans accoudoir**
(pour convenir à tous les corps)
- **Déhoussable**
(pour le lavage de l'assise)

Ces préconisations sont le résultat d'expérimentations analysées dans les pages suivantes.

Langage des formes

En plus de remplir les critères ci-dessus, les assises doivent évoquer le domestique par leur matière, leur forme et leur couleur.

ex : les chaises de bureaux noires ne sont pas recommandées car elles rappellent l'univers de la bureautique plutôt que du chez soi.

Chaise de bureau sans accoudoirs



Description : Chaise de bureau
Dimensions (cm) : 78,5x50x56
Matériaux : Simili cuir, plastique

✓ Codes du domestique

Les avantages :

- remplit tous les critères préconisés par La Chaire
- dimensions réduites donc adaptées à une chambre de petite surface

Les points de vigilance :

- dossier rigide

Les retours :

Avant, j'avais une chaise trop haute. Je suis grand donc j'avais tout le temps le dos cassé pour travailler, là en la baissant je suis à la bonne hauteur pour travailler.

Le dossier est un peu dur.

Chaise de bureau avec accoudoirs



Description : Chaise de bureau
Dimensions (cm) : 120x68x65
Matériaux : Polypropylène - Nylon

✓ Codes du domestique

Les avantages :

- dossier textile
- repose-tête
- cintre intégré

Les points de vigilance :

- non déhoussable
- présence d'accoudoirs
- encombrement

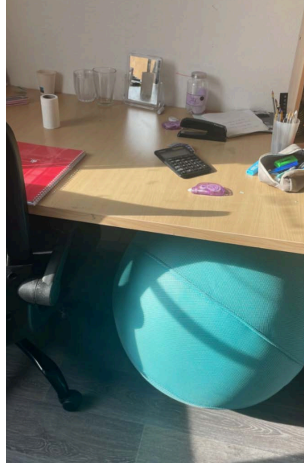
Les retours :

*Le grand dossier flexible
c'est très bien !*

*Avant, les chaises faisaient
hyper mal, j'étais obligé
de faire des aller-retours
sur le lit, pour travailler...*

*Le seul problème c'est que je l'ai tachée
et je ne sais pas comment la nettoyer car
elle ne se déhousse pas.*

Balle d'assise



Description : Balle avec housse

Dimensions (cm) : 65

Matériaux : PVC, polyester

Les avantages :

- possibilité de déhousser la housse pour la laver
- adopter une bonne position de travail (dos en mouvement)
- dispositif complémentaire à une chaise classique

Les points de vigilance :

- encombrant
- non polyvalente (uniquement dédiée au travail, pas adaptée à la prise de repas par exemple)

Les retours :

Quand j'ai mal au dos, je me mets sur le ballon.

Ça prend un peu de place mais ça va, je le glisse sous le bureau.

Je m'en sers 1 à 2h par jour dessus pour avoir une bonne posture assise.

Rangement

Les patères 95

Patère «arbre»
Patère trois points
Patère de salle de bain

Les armoires 101

Armoire multifonction
Armoire haute
Armoire-penderie
Armoire complémentaire

Les meubles à chaussures 107

Meuble à chaussures

Le mobilier ménager 111

Poubelle de tri 2 bacs
Poubelle de tri 3 bacs
Placard à ménage

Les étagères 117

Étagères amovibles
Étagères tête de lit
Caisson de cuisine

Les rangements de salle de bain 123

Armoire de toilette
Étagères de salle de bain



Les patères

**Pour répondre aux besoins des résident-es,
la Chaire préconise ces critères :**

- **Patère 3 points minimum dans l'entrée**
(pour créer un coin préparation et pouvoir y ranger les écharpes, les sacs, les vestes évitant un effet « boule » qui réduit l'ouverture de la porte et l'ajout de patères sur les portes des armoires qui abîment les charnières)
- **Patère 3 points minimum dans la salle de bain**
(pour avoir à portée de main, en sortant de la douche, une serviette, ses vêtements et un pyjama)
- **170cm du sol maximum (130cm max PMR)**
(pour être accessible)

Ces préconisations sont le résultat d'expérimentations analysées dans les pages suivantes.

Langage des formes

En plus de remplir les critères ci-dessus, les patères doivent évoquer le domestique par leur matière, leur forme et leur couleur.

ex : les patères noires ou métalliques peuvent rappeler l'univers des écoles ou de collectivités.

Patère « arbre »



Description : Patère 6 points

Dimensions (cm) : 78x19x7

Matériaux : Bois massif peint blanc

✓ Optimisation des rangements

✓ Codes du domestique

Les avantages :

- ranger ses différentes affaires grâce au nombre de branches (vestes, sacs, écharpes...)

Les points de vigilance :

- attention à la hauteur de pose (ni trop haute pour accéder au dernier point, ni trop basse pour ne pas que les affaires traînent par terre)

Les retours :

Tout est très accessible et a une place. Je vois tout et je ne suis plus obligée de mettre que les vestes ou sacs du dessus.

Patère 3 points



Description : Patères 3 points

Dimensions (cm) : 12x12x5

Matériaux : Bois massif

✓ Optimisation des rangements

✓ Codes du domestique

Les avantages :

- patères indépendantes et dissociables, pouvant être positionnées à différents endroits (l'une sur la porte, l'autre sur le mur par exemple)

- couleurs et formes rondes rappelant l'univers domestique

Les points de vigilance :

- les patères doivent être placées en des endroits stratégiques dans l'entrée

Les retours :

*Avoir pleins d'accroches
ça permet de classer mes
affaires par catégories !*

*Ça m'a permis de sortir les manteaux qui
était compressés et prenaient toute la
place dans mon armoire.*

Patère de salle de bain



Description : Porte serviettes 3 axes

Dimensions (cm) : 65x19x5

Matériaux : Inox

✓ Optimisation des rangements

Les avantages :

- les trois barres permettent de dissocier le linge propre, le linge sale et les serviettes.

- les pivots permettent de faire sécher deux serviettes

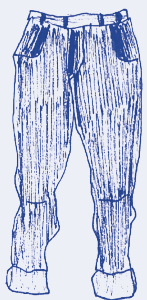
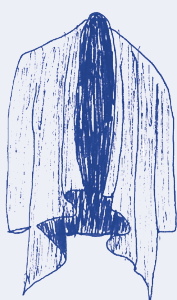
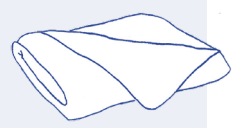
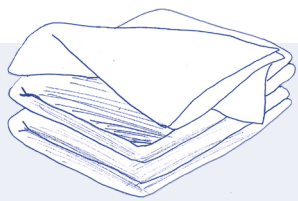
Les points de vigilance :

- aucun

Les retours :

Avant je mettais ma serviette sur le haut de la porte, ça ne séchait pas très bien. Maintenant, que je peux l'accrocher sur la patère, je peux fermer ma porte !

Avec les différentes accroches, je peux mettre plusieurs serviettes et séparer mon peignoir des serviettes mouillées !



Les armoires

**Pour répondre aux besoins des résident-es,
la Chaire préconise ces critères :**

- **Dimensions adaptées à la configuration de la pièce**
(pour optimiser l'espace)
- **Tringle de 100cm minimum**
(pour y ranger les chemises, robes, vestes, jupes, etc.)
- **Minimum 4 étagères**
(pour poser les pantalons, pulls, t-shirts, débardeurs, etc.)
- **Tiroir(s) intégré(s)**
(pour ranger les sous-vêtements)
- **Profondeur préconisée (max) : 45/50 cm**
(pour éviter les piles de vêtements les unes devant les autres)

Ces préconisations sont le résultat d'expérimentations analysées dans les pages suivantes.

Langage des formes

En plus de remplir les critères ci-dessus, les armoires doivent évoquer le domestique par leur matière, leur forme et leur couleur.

ex : les moulures sur les portes, les rideaux de couleur à la place des portes de placard, les miroirs à l'intérieur évoquent le domestique.

Armoire multifonction



Description : Armoire années 60

Dimensions (cm) : 190x150x50

Matériaux : Bois massif

✓ Optimisation des rangements

✓ Visible et caché

✓ Codes du domestique

Les avantages :

- diversité des systèmes de rangements : parties visibles (vitrine) et non visibles, partie amovible (devient une table d'appoint), petits et grands tiroirs.

- miroir en pied, intégré à l'intérieur de la porte

Les points de vigilance :

- aucun

Les retours :

Le détail du tiroir à l'intérieur me permet de ranger mes sous-vêtements, ça m'aide beaucoup pour gagner du temps le matin !

La capacité d'organisation de l'armoire m'a beaucoup aidé. J'ai mes vêtements dans la partie gauche, mes livres dans une partie à droite, mes petits trucs et mes broderies au-dessus à droite et tout ce qui est ménage et nourriture que je ne veux pas voir sont tout en bas fermé. C'est devenu mon centre d'information !

Armoire haute



Description : Armoire en hauteur
Dimensions (cm) : 237x100x50
Matériaux : Aggloméré blanc et gris

- ✓ Optimisation des rangements
- ✓ Codes du domestique

Les avantages :

- peu d'encombrement au sol
- tiroirs pour séparer les sous-vêtements
- la hauteur permet intégrer le rangement linge dans la partie supérieure

Les points de vigilance :

- nécessite un marche pied pour atteindre la hauteur

Les retours :

Ce qui est pratique avec cette taille c'est que toutes mes affaires de linge rentre au même endroit : vêtements, draps, serviettes, pyjamas, torchons, linge sale, etc.

Plus rien ne traîne sous le bureau ou derriere la porte

Armoire-penderie



Description : Armoire avec penderie

Dimensions (cm) : 200x160x45

Matériaux : Aggloméré blanc, coton

✓ Optimisation des rangements

✓ Codes du domestique

Les avantages :

- diversité des rangements : penderie, étagères, espace dédié pour le ménage (sur le côté), espace dédié pour les chaussures (en bas)
- profondeur et linéaire adaptés
- esthétique du rideau

Les points de vigilance :

- le rideau doit pouvoir s'enlever facilement pour être lavé

Les retours :

Je vois beaucoup mieux mes affaires, au lieu d'être au fond, je les vois, je porte beaucoup plus de choses différentes qu'avant.

Dans ma penderie, j'ai mes jolis vêtements qui ont besoin de ne pas avoir de pli sur la tringle, en bas j'ai mes chaussures. Avant j'avais mes pyjamas en bas, j'aimais pas, j'avais l'impression que c'était presque par terre.

J'ai une étagère avec mes linges de lit. Une étagère avec mes pulls mes tee-shirt. Il y a aussi le tapis de yoga.

Armoire complémentaire



Description : Colonne de rangement

Dimensions (cm) : 190x30x30

Matériaux : Aggloméré blanc

✓ Optimisation des rangements

✓ Visible et caché

Les avantages :

- utile pour ranger les draps, torchons, duvet, plaids, etc.
- la couleur blanche le rend peu visible
- la dimension (30x30cm) le rend peu encombrant

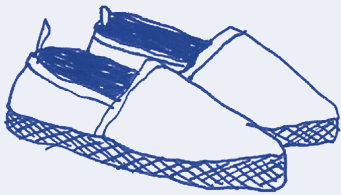
Les points de vigilance :

- ne suffit pas pour ranger les vêtements : il s'agit d'une armoire complémentaire

Les retours :

C'est pratique car j'ai un espace dédié aux linges mais qui ne sont pas mes vêtements. Avant c'était dispersé un peu partout !

Ça m'a fait gagné beaucoup de place qu'il soit fin et haut !



Les meubles à chaussures

**Pour répondre aux besoins des résident-es,
la Chaire préconise ces critères :**

- **Contenance d'au moins 10 paires de chaussures**
(pour loger toutes les chaussures des différentes saisons)
- **Dans l'entrée de la chambre**
(pour ne pas salir le sol de la chambre)
- **Meuble fermé**
(pour éviter l'encombrement visuel)
- **Profondeur minimum de 25 cm**
(pour y ranger des grosses chaussures : bottines)

Ces préconisations sont le résultat d'expérimentations analysées dans les pages suivantes.

Meuble à chaussures



Description : meuble à chaussures

Dimensions (cm) : 52x18x39

Matériaux : Plastique

✓ Optimisation des rangements

✓ Visible et caché

Les avantages :

- meuble compact, peu encombrant
- placé dans l'entrée, cela évite de salir l'espace de la chambre avec les chaussures
- les portes diminuent les odeurs

Les points de vigilance :

- profondeur trop faible (les grosses chaussures rentrent difficilement)
- matière plastique peu résistante
- ne peut être mis à l'extérieur de la chambre (vol)

Les retours :

Ça permet de ne pas salir le sol à chaque fois et de gagner plein de place ! Je laisse juste sorties mes chaussures du quotidien.

Il est trop petit pour mes bottes et bottines, donc je les mets au dessus, mais du coup, elles sont visibles.



Le mobilier ménager

Pour répondre aux besoins des résident-es,
la Chaire préconise ces critères :

Poubelles

- **Minimum 2 bacs de 10L (20L au total)**
(pour trier les déchets et un changement hebdomadaire)
- **Fermable avec un couvercle**
(pour réduire les odeurs)
- **Signifier le litrage sur la poubelle**
(pour guider à l'achat de sacs poubelle adaptés)

Placard à ménage

- **Format minimum de 130 cm X 40cm x 40 cm**
(pour y ranger un seau à serpillière et un balai)
- **Une étagère minimum**
(pour poser les produits ménagers)
- **Deux crochets**
(pour suspendre un balai et une serpillière)
- **Fermé par une porte ou un rideau**
(pour cacher les objets ménagers de la chambre)

Ces préconisations sont le résultat d'expérimentations analysées dans les pages suivantes.

Poubelle de tri 2 bacs



Description : Poubelle - 10L x 2

Dimensions (cm) : 64x32x20

Matériaux : Plastique

Les avantages :

- possède une poignée pour bloquer le sac et/ou pour le transport
- indépendante (peuvent être réparties dans la chambre selon les usages)
- légères, faciles à nettoyer (douche)

Les points de vigilance :

- le litrage n'est pas écrit sur la poubelle

Les retours :

C'est pratique et ça permet de faire le tri directement pour les jeter au local poubelles. Avant je mélangeais tous les déchets.

Poubelle de tri 3 bacs



Description : Poubelle de tri 11L x 3

Dimensions (cm) : 44x54x36

Matériaux : Acier

Les avantages :

- trois compartiments
- matériau acier : résistant et facile à laver

Les points de vigilance :

- le litrage n'est pas écrit sur la poubelle
- possibilité d'usure de la pédale sur le long terme (fonctionnelle durant 9mois. Non testée au delà.)

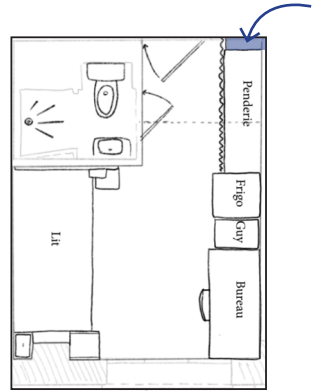
Les retours :

C'est rare d'avoir beaucoup de verre, et quand j'en ai, en général, je le jette directement en bas, donc je me servais du 3ème bac pour mettre mes sacs poubelle vides.

Je me demande si le 3ème bac est nécessaire.

Maintenant je fais le tri ! La taille est très bien pour une personne.

Placard à ménage



Description : Placard sur-mesure
Dimensions (cm) : 200x30x50
Matériaux : Aggloméré blanc

- ✓ Optimisation des rangements
- ✓ Le visible et le caché

- Les avantages :**
- à l'entrée, bien différencié du « propre » : salle de bain, espace de vie, vêtements
 - peu visible car intégré dans la penderie
 - bien dimensionné

- Les points de vigilance :**
- aucun

Les retours :

J'aime beaucoup avoir un espace pour les produits ménagers. Je peux y mettre mes produits sans avoir à réfléchir, sans devoir les ranger autour des toilettes. Quand on a pas ça, c'est un peu dégueulasse car on doit quand même les mettre quelque part et c'est souvent dans la salle de bain, là où c'est mieux d'avoir que du propre.

Les étagères

Pour répondre aux besoins des résident-es, la Chaire préconise ces critères :

Les étagères murales

- **Largeur entre 21 et 35cm**
(pour y ranger des format A4)
- **Hauteur minimum à 120cm du sol**
(pour pouvoir s’asseoir sur son lit en dessous et/ou faire passer un bureau en dessous)
- **Prioriser dans le coin travail et couchage**
(Pour créer des espaces dédiés à l’activité en question)

Le caisson de cuisine

- **Caisson fermé par des portes ou un rideau**
(pour cacher les objets contenus)
- **Placé au-dessus du frigo**
(pour créer un espace alimentation)
- **Positionner le haut du caisson à 200cm maximum du sol (130cm pour PMR)**
(pour l’accessibilité à toutes les étagères)

Ces préconisations sont le résultat d’expérimentations analysées dans les pages suivantes.

Étagères amovibles



Description : Panneaux rainurés et étagères

Dimensions (cm) : 440x120x2

Matériaux : Aggloméré blanc

- ✓ Optimisation des rangements
- ✓ Appropriation de l'espace
- ✓ Codes du domestique

Les avantages :

- permet d'adapter la taille, l'esthétique et le positionnement des étagères
- disposition en bandeau : permet de changer la disposition du mobilier situé en dessous (lit ou bureau)

Les points de vigilance :

- positionner le bas du panneau à 120cm du sol
- proposer des étagères de dimension réduite pour éviter la surcharge

Les retours :

Avant tout était sur le bureau. Maintenant, les affaires sont rangées sur les étagères. J'ai plus de place pour travailler.

Avant je collais les choses au mur avec du scotch double face, c'était très difficile de le retirer pour ne pas faire de traces et ça ne tenait pas bien sur le mur en plus. Avec un panneau comme ça on peut mettre ce qu'on veut sur les murs, des livres, des petites photos, des souvenirs du pays pour se sentir plus comme à la maison...

Étagères tête de lit



Description : Caissons et étagères
Dim. caisson (cm) : 30x30x20
Dim. étagère (cm) : 150x35x25
Matériaux : Épicéa contre-plaqué vernis

- ✓ Optimisation des rangements
- ✓ Appropriation de l'espace
- ✓ Codes du domestique

Les avantages :

- le caisson suspendu libère l'espace pour ouvrir le tiroir sous le lit
- l'étagère propose un rangement supplémentaire, tout en permettant la position assise sous le lit

Les points de vigilance :

- hauteur du haut du caisson : pas plus haut que le lit

Les retours :

J'ai mis ma plante sur l'étagère au-dessus du lit, comme ça elle décore ma chambre et j'ai retrouvé un bout de mon bureau !

J'ai l'impression d'être plus chez moi, le fait de voir mes objets prendre leur place sur les murs.

Maintenant mes livres, mes lunettes, mes chouchous et mon agenda sont plus accessibles. Tout a une place qui est plus adaptée à mon quotidien.

Caisson de cuisine



Description : Caisson de rangement
Dimensions (cm) : 80x60x37
Matériaux : Aggloméré blanc

- ✓ Optimisation des rangements
- ✓ Visible et caché

Les avantages :

- les portes cachent les objets (ustensiles de cuisine ou matériel de ménage)
- il peut être utilisé pour ranger d'autres choses (selon les besoins des résident-es)

Les points de vigilance :

- la hauteur du bas du caisson doit permettre de placer une cafetière ou autre matériel de cuisine sur le frigo
- les étagères à l'intérieur doivent permettre de ranger une bouteille d'huile d'olive

Les retours :

Je n'avais pas de meuble pour cacher les choses que je ne voulais pas voir comme la nourriture ou la vaisselle ! Ça me fait sentir dans une chambre de les avoir cachés !

J'y range mes appareils photos, des batteries, des fils électriques, etc. Des choses dont je me sers souvent mais qui ne doivent pas prendre la poussière.

Les rangements de salle de bain

**Pour répondre aux besoins des résident-es,
la Chaire préconise ces critères :**

- **Miroir de 50cm x 50cm min. au-dessus du lavabo**
(pour se voir quand on se prépare)
- **3 étagères minimum**
(pour ranger et rendre accessible les produits de douche et d'hygiène de corps)
- **Une lumière et une prise**
(pour le sèche-cheveux, le rasoir, la brosse à dents électrique) doivent être prévues au niveau du miroir

Ces préconisations sont le résultat d'expérimentations analysées dans les pages suivantes.

Armoire de toilette



Description : Placard de rangement avec porte et miroir

Dimensions (cm) : 75x75x14

Matériaux : Aggloméré blanc

✓ Optimisation des rangements

✓ Visible et caché

Les avantages :

- l'armoire de toilette permet de trouver une place aux produits pour sortir du vocabulaire et l'usage de l'hôtellerie et favoriser ceux de l'habitat

- le miroir s'ouvre et permet de cacher certains produits

Les points de vigilance :

- s'assurer que le miroir est posé sous une source lumineuse

- assurer la présence d'une prise électrique (sèche-cheveux, rasoir, brosse à dent ou autre)

Les retours :

Je n'ai plus besoin de tout mettre dans ma douche ! Ça m'a fait gagné de la place quand je me lave !

Ça paraît tout bête mais je peux me préparer dans la salle de bain ! Avant je devais faire des aller-retours entre ma table de nuit et ma salle de bain.

Étagère de salle de bain



Description : Étagère (sur mesure)

Dimensions (cm) : 75x20x2

Matériaux : Contre-plaqué (épicéa)

✓ Optimisation des rangements

✓ Codes du domestique

Les avantages :

- positionnée au-dessus des toilettes : optimisation d'un espace perdu
- permet de ranger des produits sans les exposer

Les points de vigilance :

- l'étagère doit être suffisamment profonde (20cm minimum) et la hauteur (25 à 30 cm minimum) suffisante pour assurer la fonction de rangement

Les retours :

Dans les paniers je mets les choses dont je me sers pas souvent mais qui doivent être dans la salle de bain. Il y a les serviettes hygiénique, les masques, les parfums...

Occultation

Les occultants **129**

Rideaux
Séparateur d'espaces

Les protections du vis-à-vis **132**

Voilages
Film flouteur



Occultation

Pour répondre aux besoins des résident-es,
la Chaire préconise ces critères :

Les occultants

- **Tringles métalliques et embrasses**
(pour pouvoir glisser le rideau des deux côtés, retenir les rideaux et évoquer le code domestique)
- **Fixation œillets**
(pour une fluidité de glisse et la possibilité d'enlever facilement le rideau pour être lavé par les étudiant-es)

Les protections du vis-à-vis

- **Ne pas obstruer l'aération des fenêtres**
(pour éviter les traces de pollution sur les voilages)
- **Hauteur du film flouteur : 120 cm maximum**
(pour garder de la visibilité debout et PMR)

Possibilité d'enlever les voilages

(pour être lavés par les étudiant-es)

Ces préconisations sont le résultat d'expérimentations analysées dans les pages suivantes.

Langage des formes

En plus de remplir les critères ci-dessus, les rideaux doivent évoquer le domestique par leur matière, leur forme et leur couleur.

ex : les tringles sur rails rappellent l'hôtellerie et non le domestique, les stores rappellent les salles de réunion.

Rideaux



Description : Rideau, embrasses, tringle

Dimensions (cm) : 300x280

Matériaux : Lin doublé, bois, métal

✓ Appropriation de l'espace

✓ Codes du domestique

Les avantages :

- les embrasses évoquent l'univers domestique
- la couleur des tissus créent une ambiance chaleureuse
- la tringle peut être fixée au mur (photo de gauche) ou au plafond (photo de droite)

Les points de vigilance :

- la longueur doit être sur mesure pour éviter que les voilages traînent au sol
- la tringle doit dépasser de la fenêtre des deux côtés pour pouvoir ouvrir les fenêtres

Les retours :

Ça apporte beaucoup de chaleur à la pièce ! Ça crée un univers, un style, j'aime bien. Je me sens chez moi.

Séparateur d'espaces



Description : Rideau, tringle

Dimensions (cm) : 300x 300

Matériaux : Lin, acier

✓ Codes du domestique

Les avantages :

- cloisonne les espaces
- tringle autobloquante pour un démontage facile en cas de changement du ballon d'eau chaude caché au dessus de l'étagère d'entrée

Les points de vigilance :

- la longueur doit être sur mesure pour éviter que les voilages traînent au sol

Les retours :

Ça permet bien de distinguer ma chambre et l'entrée avec le coin cuisine, les affaires techniques.

Voilages



Description : Voilages en lin pincés

Dimensions (cm) : 180 x45

Matériaux : Lin, tringle métallique

✓ Codes du domestique

Les avantages :

- se retirent facilement pour être lavés ou changés (le textile est pincé par les anneaux)
- renfort de l'occultation facile en pinçant d'autres textiles ou d'autres décorations

Les points de vigilance :

- la longueur doit être sur mesure pour éviter que les voilages traînent au sol
- la taille doit s'adapter à la fenêtre entière
- placer en dessous de la ventilation pour éviter les traces de pollution

Les retours :

C'est pratique de pouvoir les tirer pour regarder dehors parfois.

Ça cache bien des gens qui nous voient. Je ne suis plus obligé de mettre les rideaux occultants et vivre dans le noir quand je travaille ou sors de ma douche !

Film flouteur



Description : Film adhésif

Dimensions (cm) : 70 x45

Matériaux : PVC

✓ Codes du domestique

Les avantages :

- La pose sur-mesure permet une personnalisation à la découpe (ici des motifs coraux choisis et réalisés avec la résidente)

Les points de vigilance :

- la taille doit s'adapter à la fenêtre entière
- non amovible

Les retours :

Maintenant j'ai de la lumière ! Je peux ouvrir complètement mon rideau occultant. Ça me fait de la lumière naturelle tout en ayant le confort de ne pas me sentir observée par la rue.

C'était un très bon moment de le poser ensemble. C'est pas seulement quelque chose collé comme ça. Il y a un côté personnel avec le motif qu'on a dessiné et découpé ensemble.

Sols et murs

Les revêtements 137

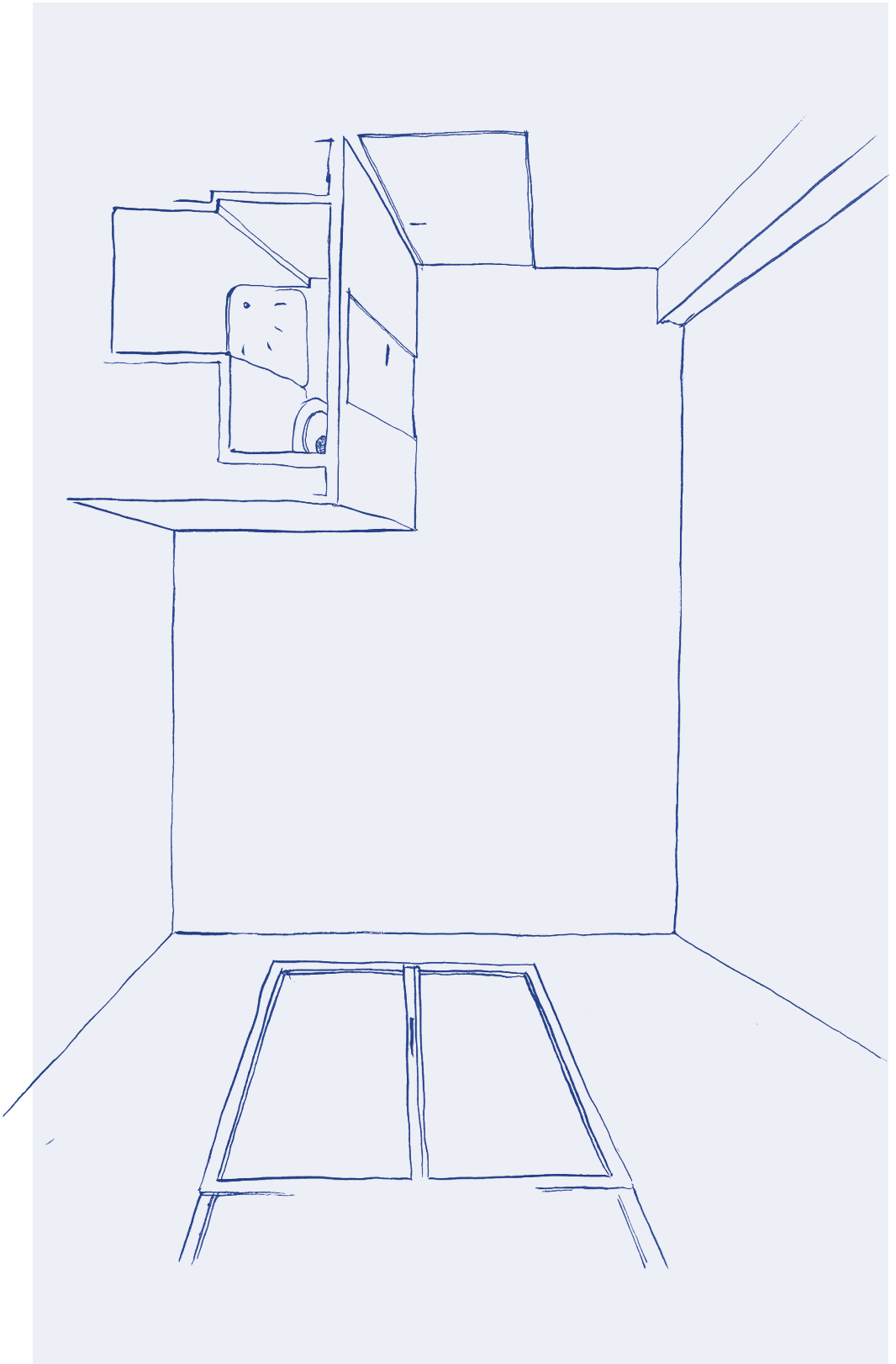
Peintures

Sols

Les miroirs 141

Miroir de plein pied

Miroir mural



Les revêtements

Pour répondre aux besoins des résident-es,
la Chaire préconise ces critères :

Peinture

- **Ne pas intervenir sur toute les surfaces de la chambre**
(pour laisser l'interprétation et l'appropriation possibles)
- **Les choix de couleurs doivent être faits avec un spécialiste (designer couleur)**
(qui maîtrise la symbolique et les effets de la couleur sur la santé mentale. Par exemple, le blanc et les nuances de gris favorisent le burn-out. Ou encore, le orange RAL 2010 est le « orange de sécurité », utilisé pour les travaux publics, etc...)

Sol

Couleur et matière s'approchant d'un matériau naturel

(comme l'imitation parquet, pour évoquer le domestique)

Ces préconisations sont le résultat d'expérimentations analysées dans les pages suivantes.

Peintures



Description : Coloration partielle

Dimensions : Variable

Matériaux : Peinture satin

✓ Appropriation de l'espace

✓ Codes du domestique

Les avantages :

- sur deux pans de mur, la peinture définit des espaces « travail » ou « couchage »
- l'intervention sur un ou deux murs seulement évite de conditionner complètement l'ambiance de la chambre et laisse l'appropriation possible

Les points de vigilance :

- les goûts sont subjectifs
- peindre au plafond restreint les usages qu'il peut avoir (projeter pour regarder des films)
- préférer des tonalités douces aux couleurs criardes

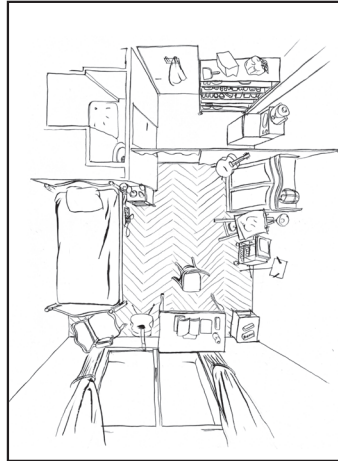
Les retours :

Ça donne envie d'ajouter des choses aux murs !

Les premiers jours quand je me suis réveillée, en voyant le mur de couleur, j'ai cru que c'était chez moi, j'avais oublié que j'étais au Crous.

La chambre peinte en entier, c'est trop, c'est dur d'exprimer son univers car celui proposé est très fort. En plus, avec le plafond coloré, on ne peut pas projeter de film au plafond.

Sols



Description : Lino imitation parquet

Dimensions : 15 m2

Matériaux : PVC

✓ Appropriation de l'espace

✓ Codes du domestique

Les avantages :

- différencier les espaces (entrée et espace de vie)
- la qualité du lino et l'imitation parquet évoque une ambiance domestique dans la chambre

Les points de vigilance :

- gérer la transition entre les sols avec une barre de seuil en métal, plaquage bois, rappelant le code du domestique

Les retours :

Avant, ça donnait pas envie de marcher pieds nus. Donc tu gardais tes chaussures, tu salissais tout.

C'est beaucoup plus chaleureux qu'avant, on se sent plus chez soi. Avant c'était anonyme et neutre.



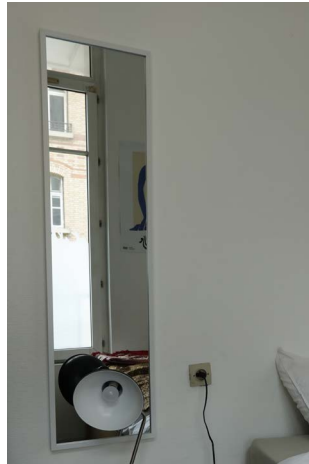
Les miroirs

**Pour répondre aux besoins des résident-es,
la Chaire préconise ces critères :**

- **Un miroir dans la salle de bain + un miroir de plein pied dans l'espace de vie**
(pour se préparer et se voir en entier)
- **Privilégier la pose sur un mur en face d'une fenêtre si possible**
(pour agrandir l'espace)
- **Poser entre 100 et 180cm du sol**
(pour être accessible à tous les corps)

Ces préconisations sont le résultat d'expérimentations analysées dans les pages suivantes.

Miroir de plein pied



Description : Miroir plein pied

Dimensions (cm) : 120x35x2

Matériaux : Miroir, bois massif

✓ Codes du domestique

Les avantages :

- permet de se percevoir en entier
- peut être positionné à la vertical pour se regarder et à l'horizontal pour refléter un maximum de lumière

Les points de vigilance :

- aucun

Les retours :

*Ça change tout !
Ça fait que j'ai une vraie chambre maintenant !*

Ça agrandit la pièce et crée un petit coin sympa.

C'est super de pouvoir me voir en entier dans ma chambre, avant ça m'arrivait de faire des aller-retours à l'ascenseur pour me voir !

C'est super bien pour me préparer, me coiffer, m'habiller, me maquiller, etc.

Miroir mural



Description : Miroir rond

Dimensions : 50x50x3

Matériaux : Miroir, cuir

✓ Codes du domestique

Les avantages :

- agrandit l'espace

Les points de vigilance :

- aucun

Les retours :

Ça me permet de me sécher les cheveux ici, car il n'y a pas de prises dans la salle de bain.

Je m'en sers plus comme décoration que je ne me regarde dedans. Par exemple contrairement à la peinture, ça fait une déco «neutre».

Mobilier d'appoint

Les mobiliers pliables **147**

Chaise pliante
Apérette
Marche pied

Les usages ouverts **153**

Chariots Guy
Seau



Les mobiliers pliables

**Pour répondre aux besoins des résident·es,
la Chaire préconise ces critères :**

- **Favoriser des meubles d'appoint pliables**
(pour accueillir ponctuellement sans perdre d'espace au quotidien, éviter les emprunts longue durée de chaises ou autre mobilier des espaces communs)

Ces préconisations sont le résultat d'expérimentations analysées dans les pages suivantes.

Chaise pliante



Description : Chaise pliante
Dimensions (cm) : 79x48x47
Matériaux : Acier

✓ Codes du domestique

Les avantages :
- permet d'accueillir ponctuellement

Les points de vigilance :
- éviter la matière plastique (peu pérenne, peu esthétique)

Les retours :

Avant, on prenait toujours une chaise dans la cuisine.

*Je m'en sers beaucoup.
Pour manger ou travailler avec des gens.*

Apérette



Description : Table d'appoint déployable (Sur mesure)

Dimensions (cm) : 73x45x35

Matériaux : Contre-plaqué (épicéa)

✓ Optimisation des rangements

✓ Codes du domestique

Les avantages :

- les roulettes permettent de déplacer facilement le meuble dans la chambre et hors de la chambre
- peut servir pour travailler à plusieurs, accueillir, manger sur une autre table que son bureau

Les points de vigilance :

- ce dispositif peut faire l'objet d'un atelier de fabrication pour les étudiant-es, encadré-es par des designer-euses

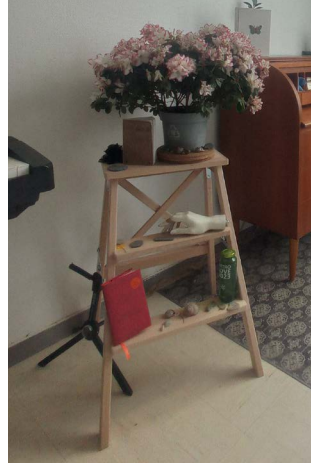
Les retours :

J'en avait marre d'être dans la salle d'étude alors je suis allée chez une résidente avec pour travailler ensemble c'était très motivant !

C'est super pratique à ranger et ça gagne beaucoup de place quand tout est replié !

C'est aussi l'espace thé, café, bouilloire.

Le marche pied



Description : Marche pied 2 marches

Dimensions (cm) : 60x35x40

Matériaux : Bois massif

✓ Appropriation de l'espace

✓ Codes du domestique

Les avantages :

- se plie et se glisse entre les meubles
- permet l'accès au rangement haut, notamment ceux situés au niveau de l'entrée pour les valises
- peut être utilisé pour la décoration

Les points de vigilance :

- s'assurer que le marche pied soit à la bonne hauteur par rapport à la hauteur des meubles

Les retours :

C'est bien de l'avoir car avant je montais sur ma table !

Je m'en sers tous les 3-4 jours pour attraper la nourriture sur l'étagère trop haute.

*Il y a plein d'objets que je voulais voir et montrer mais je ne savais pas comment faire.
La, ça les met bien en valeur !*

Les usages ouverts

**Pour répondre aux besoins des résident-es,
la Chaire préconise ces critères :**

- **Permettre aux étudiant-es de concevoir un petit mobilier à usages multiples**
(pour répondre à des besoins variés, non anticipés dans le projet de conception initial)

Ces préconisations sont le résultat d'expérimentations analysées dans les pages suivantes.

Les chariots Guy



Description : Chariot + cagette

Dimensions (cm) : 58x90x37

Matériaux : Acier, bois

✓ Optimisation des rangements

Les avantages :

- déplacement facile (roulettes)
- montage personnalisable pour réalisation par les résident-es (peut faire l'objet d'ateliers CVEC)
- permet différents usages (rangement cuisine, matériel de ménage, gestion des déchets)

Les points de vigilance :

- poids de la cagette (léger pour y transporter les ustensiles)

Les retours :

Je m'en sers pour ranger ma vaisselle, je le tire et je le repousse, comme ça il prend pas de place !

C'est très pratique de pouvoir le monter soi-même et de choisir les étagères adaptées à nos objets personnels.

Je m'en sers comme poubelle à verre.

Le seau



Description : Seau (Sur mesure)

Dimensions (cm) : 38x28x28

Matériaux : Acier, bois massif, coton

✓ Visible et caché

✓ Codes du domestique

Les avantages :

- permet différents usages : transport du linge, rangement, table ou tabouret d'appoint, plateau
- la sangle permet de le transporter facilement

Les points de vigilance :

- dispositif à l'état de prototype, pourrait être développé dans le cadre d'ateliers CVEC

Les retours :

Parfois je me sers du couvercle comme petit plateau quand je bois un thé sur mon lit.

Je m'en sers comme tabouret ou table d'appoint pour recevoir c'est très pratique et ça ne prend pas de place !

Couchage

Canapé-lit 160

Lit ancien 161



Les lits

Pour répondre aux besoins des résident-es, la Chaire préconise ces critères :

- **Favoriser les canapés lits**
(pour recevoir, transformer sa chambre en salon, dormir plus confortablement)
- **Si la surface le permet, prévoir dans les plans deux emplacements possibles pour le lit**
(pour permettre à l'étudiant-e de le changer de place. Pour se faire, privilégier le chauffage au sol)
- **Vérifier sur les plans d'architecture que le ressaut de la plinthe a bien été pris en compte**
(pour éviter un débord d'un centimètre sur un autre meuble ou une porte)
- **Vérifier sur les plans d'architecture que la taille du lit est bien celle du sommier (pas du matelas)**

Ces préconisations sont le résultat d'expérimentations analysées dans les pages suivantes.

Langage des formes

En plus de remplir les critères ci-dessus, les lits doivent évoquer le domestique par leur matière, leur forme et leur couleur.

ex : les sommiers en métal avec matelas plastifié peuvent évoquer l'univers carcéral.

Canapé-lit



Description : BZ dépliant
Dimensions (cm) : 190x140x50
Matériaux : Acier, mousse, textile

✓ Codes du domestique

Les avantages :

- recevoir 3 personnes assises
- dormir seul confortablement (en diagonal pour les grand-es notamment)
- dormir à deux ponctuellement
- s'adapte aux temporalité et aux usages (jour/nuit - dormir/recevoir)

Les points de vigilance :

- aucun

Les retours :

C'est facile à plier/déplier, je le fais tous les jours !

Je m'en sers souvent en canapé avec des gens, on s'assoit en face ou à côté. Ça dépend si on mange ou si on regarde un film.

Ça permet de recevoir sans prendre de place !

Lit ancien



Description : Lit ancien

Dimensions (cm) : 190x90x50

Matériaux : Bois massif

✓ Codes du domestique

Les avantages :

- la forme et la matière évoquent les codes du domestique
- la tête de lit protège le mur des salissures liées à l'appui de la tête et des cheveux

Les points de vigilance :

- les dimensions ne correspondent plus au standard d'aujourd'hui. Le pied de lit est adapté uniquement si le lit est suffisamment long

Les retours :

Même si je touche le bout, je l'ai gardé car il me rappelle ma chambre chez mes parents.

Ce qui me plaît c'est que contrairement à celui d'avant, ce lit il a une présence.

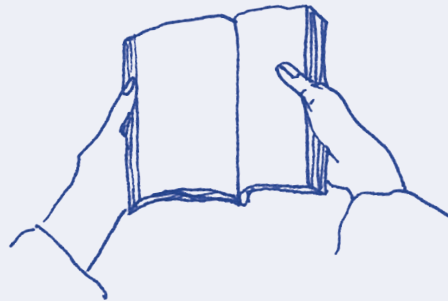
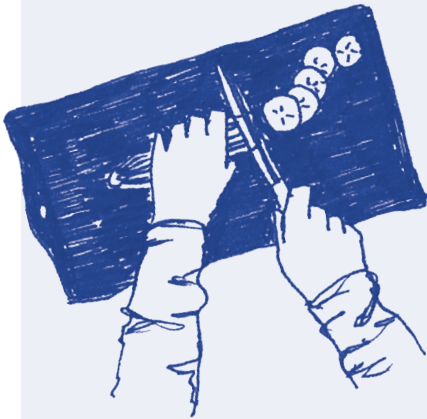
Électricité

Les lumières 165

- Lustre
- Halogène
- Lampe d'appoint

Les prises 171

- Prises en hauteur



Les lumières

**Pour répondre aux besoins des résident-es,
la Chaire préconise ces critères :**

- **Deux types d'éclairage (global et directionnel)**
(pour éclairer la pièce dans la globalité et/ou cibler des zones précises)
- **Deux points lumineux - éclairage global**
(entrée, espace principal / plutôt entre 4000 et 4500K - neutre)
- **Trois points lumineux - éclairage directionnel**
(bureau, lit, miroir de la salle de bain / Plutôt entre 3300 et 2500K - doucement chaude)
- **Positionnement des interrupteurs**
(à l'entrée pour l'éclairage de l'entrée et à proximité du lit pour l'éclairage de l'entrée et de la chambre)
- **Éclairage tamisé au plafond**
(pour éviter l'effet d'éblouissement)

Lustre



Description : Lustre ancien
Dimensions (cm) : 60x60x40
Matériaux : Bois massif

✓ Codes du domestique

Les avantages :

- il apporte une lumière pour la pièce entière
- il évoque l'univers domestique et rappelle le « chez soi »

Les points de vigilance :

- éclairage direct trop puissant (solution : ajout d'abat-jours sur chaque ampoule)
- choisir des ampoules classiques pour que l'étudiant-e puisse les changer / privilégier une lumière chaude ou neutre

Les retours :

*Avant je n'avais pas de lumière,
je ne pouvais pas travailler.
Le style, j'aime bien !*

Halogène



Description : Halogène
Dimensions (cm) : 170x30
Matériaux : Métal

✓ Codes du domestique

Les avantages :

- possibilité de moduler l'intensité de la lumière

Les points de vigilance :

- choisir des ampoules classiques pour que l'étudiant-e puisse les changer/privilégier une lumière chaude ou neutre

Les retours :

Ça me suffit pour toute la chambre, c'est super, je n'ai plus besoin d'allumer mes 4 petites lampes. Je les utilise pour l'ambiance ou quand je veux lire ou travailler.

Lampe d'appoint



Description : Lampe appoint
Dimensions (cm) : 22x15x15
Matériaux : Aluminium

✓ Codes du domestique

Les avantages :

- peut se pincer sur différents objets/mobiliers de la chambre
- éclairage directif et ciblé pour lire ou travailler

Les points de vigilance :

- choisir des ampoules classiques pour que l'étudiant-e puisse les changer/privilégier une lumière chaude

Les retours :

Je change la lumière de place en fonction d'où j'en ai besoin, quand je cuisine ou travaille par exemple, ça s'accroche partout c'est très pratique !



Les prises

Pour répondre aux besoins des résident-es, la Chaire préconise ces critères :

- **Prévoir le dimensionnement du tableau électrique en fonction de l'électroménager des étudiant-es**
(pour anticiper l'utilisation d'une plaque électrique, d'une cafetière, d'un chauffage d'appoint l'hiver pour éviter la détérioration de toute l'installation de la résidence)
- **Favoriser les prises en hauteur, à 90 cm du sol**
(pour pouvoir positionner le mobilier où les étudiant-es le souhaitent, sans que ça ne crée d'espace résiduel derrière les meubles -le lit notamment- et éviter les multiprises au sol pouvant prendre l'eau)
- **Deux prises minimum au niveau du lit**
(pour la lumière et le chargeur de portable)
- **Quatre prises minimum au niveau du bureau**
(pour la lumière, les chargeurs de téléphone et d'ordinateur, une imprimante ou autre objet annexe)
- **Trois prises pour l'électroménager**
(pour le frigo, le micro-onde, la cafetière ou la bouilloire)

Ces préconisations sont le résultat d'expérimentations analysées dans les pages suivantes.

Prises en hauteur



Description : Multiprises

Dimensions : placer entre 90 et 100 cm du sol

Matériaux : Plastique

Les avantages :

- accessibilité (pas derrière les meubles mais au-dessus)
- praticité pour éviter les multiprises par terre (nid à poussière, risque d'électrocution avec l'eau...)

Les points de vigilance :

- prévoir suffisamment de prises, sinon ça ne résout pas le problème des multiprises au sol

Les retours :

Plusieurs fois quand je faisais chauffer la bouilloire, je faisais tomber de l'eau par terre car la prise est au sol. Maintenant c'est beaucoup plus pratique pour ne pas en renverser. Je n'ai plus besoin de me baisser pour prendre du thé.

Souvent, elles n'étaient pas accessible en bas, derrière les meubles. J'avais un petit train de multiprises.

Quelques « avant/après »

Ce chapitre propose une série de photographies prises avant et après les interventions, qui sont associées à la parole étudiante.

Ces « avant/après » montrent comment des aménagements et des mobiliers adaptés viennent résoudre des dysfonctionnements d'usage et améliorer le confort des étudiant·es.

Étagère tête de lit	176
Armoire complémentaire	177
Armoire de toilette	178
Poubelle de tri	179
Chariot Guy	180
Film flouteur	181
Peinture - espace bureau	182
Peinture - espace lit	183
Placard à ménage	184

Étagère tête de lit

Avant



Après



La table de nuit est devant un meuble à tiroir, donc je suis obligée de la faire rouler dès que je veux ouvrir le tiroir. J'ai donc ce grand tiroir qui n'est pas du tout accessible.

Avec la table de nuit suspendue c'est beaucoup plus rapide d'aller chercher mes pulls sous le lit !

L'étagère de la chambre, elle est assez utile. Mais le problème c'est qu'à part des livres c'est difficile de ranger quelque chose. Et je peux pas vraiment décorer comme j'aimerais.

J'ai mis ma plante sur l'étagère au-dessus du lit, comme ça elle décore ma chambre et j'ai retrouvé un bout de mon bureau !

Armoire complémentaire

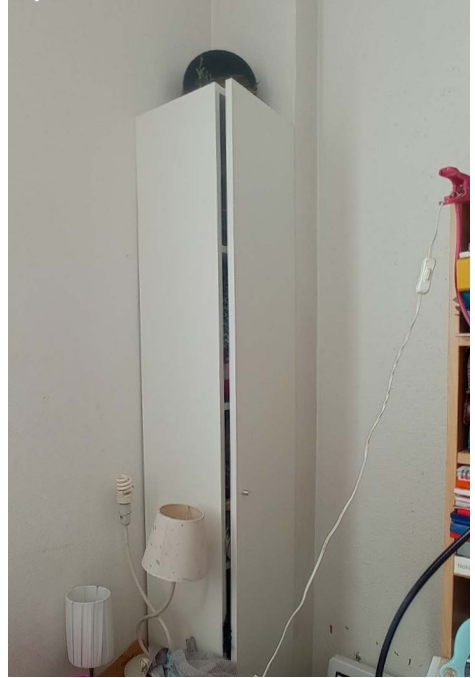
Avant



Dans le coin, je cale mon duvet, des draps, des torchons, etc. Tout est mis dans des grands sacs plastiques car je m'en sers pas souvent.

L'armoire est trop petite. Je ne peux pas tout mettre dedans. Plus large et moins en profondeur ça serait mieux car je dois rentrer ma main pour chercher des trucs et je ne trouve rien.

Après

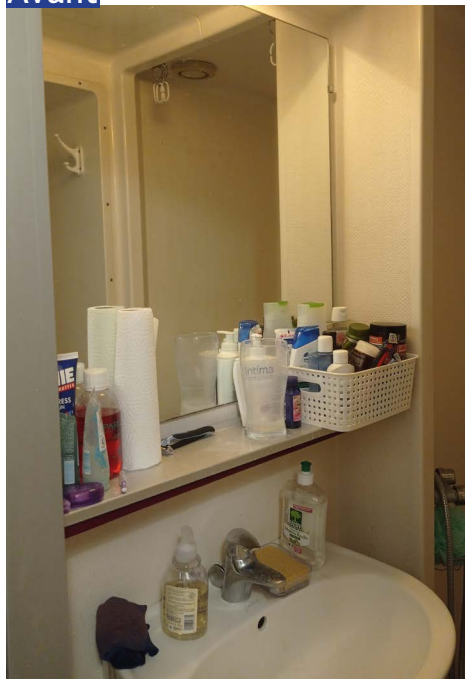


Elle est pratique car elle est fine et du coup c'est un espace où je rassemble mes affaires par famille d'objets. Avant c'était dispersé un peu partout, je trouvais rien et c'était moche.

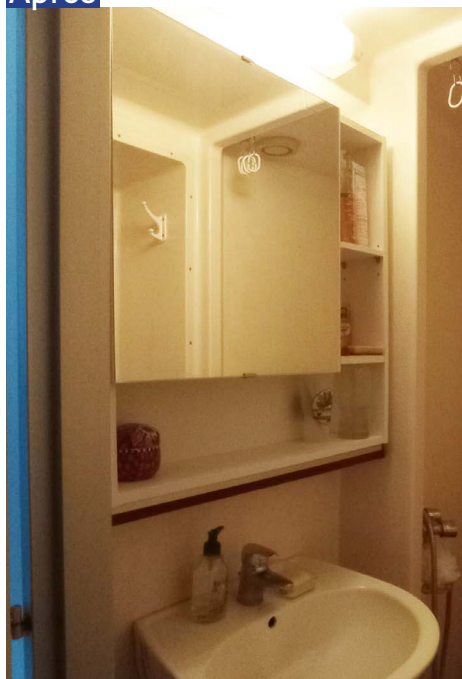
Ça m'a fait gagné beaucoup de place qu'il soit fin et haut !

Armoire de toilette

Avant



Après



Il y a vraiment pas assez de rangements, je suis tout le temps obligée de faire des aller-retours dans la chambre pour me préparer.

Mes produits d'hygiène sont soit sur le bureau soit dans la bibliothèque, ça dépend si je m'en sers souvent ou pas.

J'ai plus besoin de tout mettre dans la douche, y'a beaucoup plus de rangement donc je range des choses de la SDB qui étaient un peu à droite à gauche, comme mes stockage de savon dans la table de nuit.

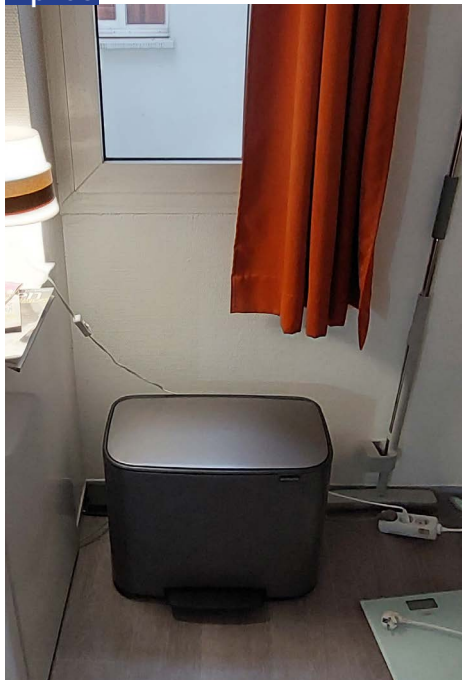
Je peux me préparer dans la salle de bain. Je ne suis plus obligée de me balader partout, faire des aller-retours.

Poubelle de tri

Avant



Après



Je dois avouer que je fais pas vraiment le tri, je mets tout dans des sacs, parce qu'il n'y avait pas de poubelles et je ne voulais pas commencer à acheter trois poubelles pour la chambre.

J'avais pas envie d'aller à Ikea acheter une poubelle en inox, quoi. Je veux un truc un peu joli, parce que ça va faire partie de la déco. Tout se voit, donc tout doit être beau.

Maintenant que j'ai la poubelle, je fais le tri ! Elle est super. Ça permet que les odeurs ne se diffusent pas dans la chambre. Et c'est plus joli que mes sacs plastiques que j'accrochais au bureau.

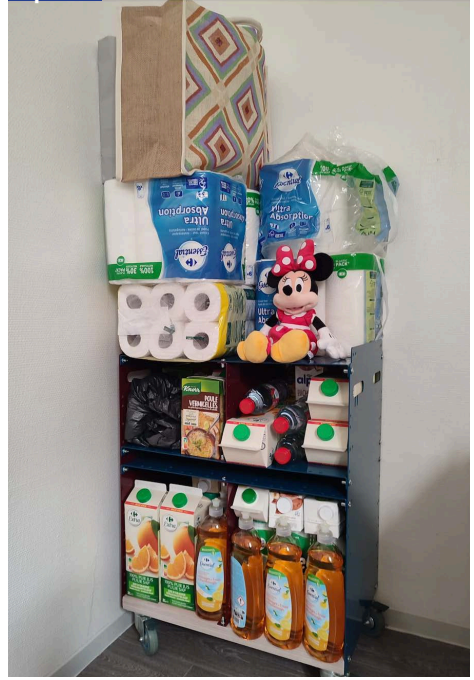
Chariot Guy

Avant



Il y en a un peu partout. J'essaie de faire des petits coins pour réunir la nourriture mais c'est par terre souvent et ça le reste parce que je sais pas où les ranger. Avec le problème des souris, ça me stresse.

Après



C'est super pratique, je peux ranger tout mon stock dans ce meuble sans que ça traîne ou fasse «mal rangé».

Le fait d'avoir choisi les emplacements soi-même ça m'a permis de pouvoir mettre toutes mes briques ici, car elles étaient éparpillées par terre.

Film flouteur

Avant



Pour cacher le vis-à-vis, j'ai mis le drapeau. Le problème c'est que je ne peux plus ouvrir la fenêtre et ça tombe souvent.

Sinon pour être à l'aise, je ferme le rideau occultant, mais du coup je suis souvent dans le noir.

Après



Le film flouteur c'est ultra utile, j'ai de la lumière ! Maintenant, je peux ouvrir complètement mon rideau occultant et vu que je n'ai pas beaucoup de lumière dans la chambre, dès le matin, j'ai de la lumière naturelle.

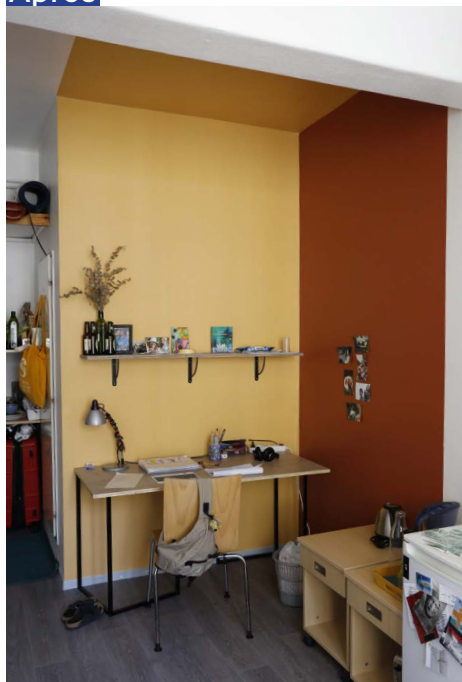
Et en plus d'être utile, c'était un très bon moment de le poser ensemble. C'est pas seulement un truc collé comme ça, il y a quelque chose de personnel avec le motif qu'on a dessiné et découpé ensemble.

Peinture - espace bureau

Avant



Après

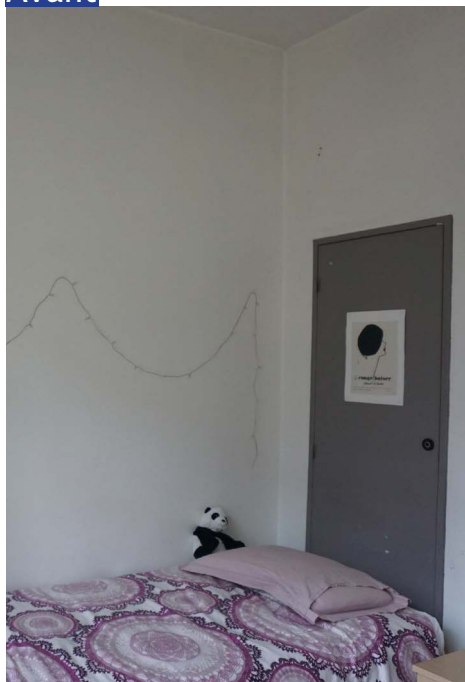


Avec ces grands murs blancs, je ne sais pas par où commencer pour décorer les murs.

La peinture apporte de la texture à l'espace. Elle comble le vide des grands murs blancs. Ça fait vraiment quelque chose de lumineux et chaleureux ! Ça me donne envie de continuer d'ajouter des choses aux murs pour ajouter de la vie et de la couleur !

Peinture - espace lit

Avant



Après



Je trouve que les murs qui sont encore blancs ça fait comme si il n'y avait pas de vie dans la chambre. Mais je ne sais pas quoi mettre, surtout si je reste pas longtemps.

Les premiers jours quand je me suis réveillée, j'ai cru que c'était chez moi, car le mur est de couleur aussi. J'avais oublié que j'étais au Crous.

Le miroir, contrairement à la peinture, il fait de la déco en étant "neutre".

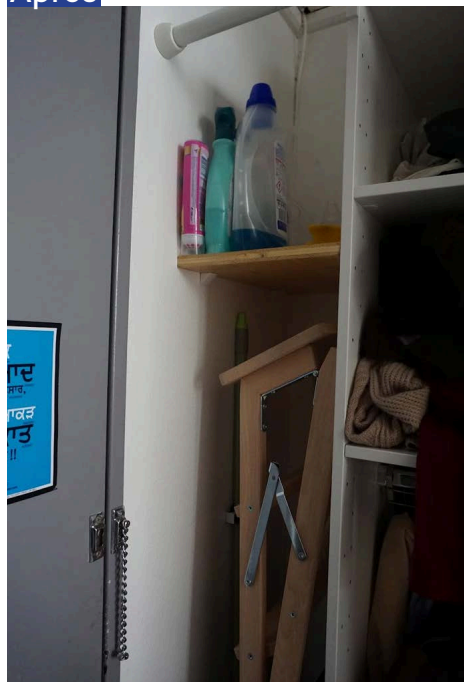
Parfois, le soleil reflète dans le bâtiment d'en face qui reflète dans le miroir et ça met plein de soleil chez moi c'est vraiment bien.

Placard à ménage

Avant



Après



Je laisse la serpillière dehors car je n'ai aucun endroit où la mettre dedans, et ça m'embête de la mettre à côté du lit.

C'est super pratique pour ne pas perdre d'espace de pouvoir la suspendre et de la cacher !

Merci aux expérimentateur·ices !

Akhila, Sanskriti, José Maria, Canela,
Aimée, Sara, Zamzam, Faith, Tiffany,
Sebastian, Pilar, Paula, Miranda, Leo,
Eliot, Barbara, Ferial, David, Théo, Elio,
Victoria, Akriti

Porteurs du projet

écolo
des arts
décoratifs
paris



Crous partenaire



Soutenu par



**MINISTÈRE
DE L'ENSEIGNEMENT
SUPÉRIEUR,
DE LA RECHERCHE
ET DE L'INNOVATION**

*Liberté
Égalité
Fraternité*



Financement complémentaire



GOUVERNEMENT

*Liberté
Égalité
Fraternité*



Ce projet est lauréat de l'Appel à défis pour une action publique co-construite avec les usagers et les agents, porté par la Direction interministérielle de la fonction publique (DITP) et financé dans le cadre de France Relance.

Vers de nouveaux espaces intimes

Comment optimiser les rangements ? Comment permettre aux étudiant·es d'accueillir leurs ami·es pour qu'ils et elles se sentent réellement chez elleux ? Comment rendre possible la personnalisation des chambres sans qu'elle soit perçue comme une détérioration ? Quel vocabulaire (forme, couleur, matière) pour renforcer le sentiment d'être chez soi, de se sentir « comme à la maison » ?

Ce carnet analyse les expérimentations conduites à échelle 1 au sein de 15 chambres du Crous de Paris. Dans un premier temps, il décrit les dysfonctionnements récurrents observés dans différentes résidences sur l'ensemble du territoire, pour ensuite apporter des réponses à travers des aménagements et des mobiliers correspondant davantage aux besoins des étudiant·es.