

4

CONSTATS

LEÇONS ET
APPLICATIONS

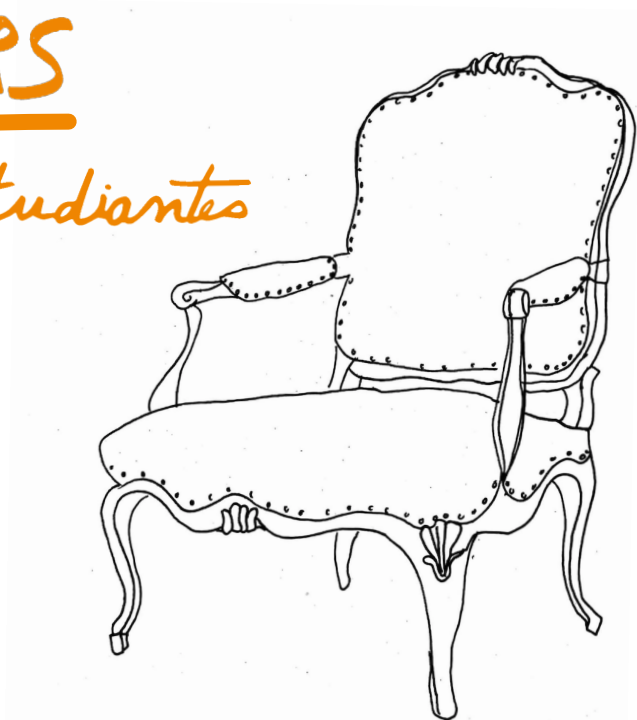
1 FICHE ACTION

RÉFLEXIONS
COMPLÉMENTAIRES

LE LANGAGE DES FORMES

ET DES COULEURS

dans les résidences étudiantes



Le Crous Lorraine se réjouit d'avoir accueilli l'équipe de la Chaire pendant une semaine consacrée aux « Formes et aux Couleurs ». Cette expérience a permis d'analyser nos pratiques sous un autre angle et de favoriser la collaboration interne, afin d'améliorer - toujours - l'accueil des étudiants.

Cette approche s'est avérée bénéfique, car le Crous Lorraine a deux priorités : le service à l'étudiant ET la qualité de vie des agents. Les travaux de la Chaire ont déjà conduit à la mise en place de mesures justes et novatrices pour améliorer le confort de vie en résidences.

Les idées des participants aux ateliers ont été particulièrement inspirantes. Certaines préoccupations soulevées résonnent avec des difficultés que nous rencontrons depuis un certain temps, tandis que d'autres idées ont ouvert des perspectives.

Nous sommes toujours motivés pour mettre en pratique des solutions et pour approfondir notre réflexion sur d'autres aspects essentiels. Cependant, il est évident que ces idées doivent être évaluées, en tenant compte de tous les aspects, notamment en matière de transition écologique. Elles doivent être durables sur le long terme, malgré des budgets contraints et des échéances étendues (40 à 60 ans). Nous sommes donc impatients d'explorer de nouvelles pistes pour renforcer notre engagement envers les étudiants et améliorer le bien-être au travail au sein du Crous Lorraine.



Frédéric Léonard
Directeur général
du Crous Lorraine

Consacré au langage des formes et des couleurs, le quatrième atelier s'est déroulé à Nancy du 5 au 8 février 2024. Le collectif de réflexion a rassemblé l'équipe de la chaire, les équipes du Crous de Lorraine ainsi que celles du Crous Bourgogne-Franche-Comté. Collectivement, nous avons exploré ce que nous « disent » -consciemment et inconsciemment- les formes et les couleurs qui nous entourent.

L'objectif était de mieux comprendre les effets physiologiques, psychologiques et symboliques que les espaces peuvent avoir, tant sur les résident-es que sur les personnels des Crous.

Quels peuvent-être les effets des formes et des couleurs sur le bien-être et la santé mentale ?

*

Comment aller au-delà des réponses classiques, consistant à opter pour un blanc considéré « neutre » ou une couleur vive pour « égayer » ? Comment se lancer dans l'usage de la nuance ?

*

De quelles manières mobiliser le langage des formes pour s'assurer que la perception des usager-es corresponde à l'intention de départ et qu'elle puisse ainsi favoriser une relation apaisée entre les usager-es et les gestionnaires ?

Pour apporter des éléments de réponse à ces questions, deux ateliers ont été conduits : l'un sur les formes animé par la chaire, l'autre sur les couleurs animé par Élodie Gobin (Studio Élodie Bingo !). Designer couleur, Élodie a mis ses compétences et son expertise au service des équipes des Crous pour apprendre à voir les couleurs dans leurs diversités de teinte, de clarté, de saturation et à en percevoir les effets pour les mobiliser à bon escient dans les projets. A ses côtés, nous avons découvert que « voir la vie en rose » ou « dresser un tableau noir » ou « voir rouge » ne sont pas seulement des expressions, mais reflètent bel et bien les effets que peuvent avoir les couleurs sur nos corps et comportements.

Nous sommes reparti-es chacun et chacune avec une perception nouvelle des environnements qui nous entourent et l'envie de les améliorer. Un grand merci aux équipes du Crous de Lorraine et Bourgogne-Franche-Comté pour les précieux échanges, esquissant des pistes de projet enthousiasmantes.

La Chaire.



Marion Serre



Agathe Chiron



Chloé Perreau

Avertissement

Les photos figurant dans ce chapitre ont été capitalisées par la chaire tout au long de ses cinq années d'observation et d'expérimentation dans les résidences universitaires sur l'ensemble du territoire. Prises par nos soins ou envoyées par les équipes des Crous, ces photos sont ici analysées par le prisme des formes et des couleurs.

SOMMAIRE

p7

CONSTATS

p11

Introduction aux ateliers

p12

LES FORMES

p22

LES COULEURS

p41

FICHE ACTION

Un cahier des charges «design couleur et participation»

p51

ÉQUIPE PROJET, Qui?

p55

RÉFLEXIONS COMPLÉMENTAIRES



CONSTATS

À chaque fois que nous pénétrons dans un espace, nous ressentons une émotion. Lorsqu'elle est conscientisée, il peut nous arriver d'avoir des pensées telles que « c'est triste », « j'aime », « c'est beau », « c'est froid », « ça m'opresse »... Parfois, on ne s'en rend pas compte. On ne se sent pas bien, mais on ne sait pas pourquoi. Et c'est lorsque l'on change d'espace qu'on respire à nouveau. À l'inverse, on va se sentir particulièrement bien et détendu, mais ne pas nécessairement se rendre compte que c'est grâce à une luminosité, la présence de rideaux, d'un miroir évoquant les codes domestiques ou d'une couleur bleue pâle sur un mur qui « pose » l'esprit. Les effets des formes et des couleurs sur notre santé mentale et physique sont souvent méconnus et peu considérés : on se pose rarement la question d'un choix de couleur autrement qu'en exprimant un avis « j'aime ou j'aime pas », mais sans bien savoir pourquoi.

Cette semaine a donc été consacrée à l'exploration de leurs effets pour être en mesure de dépasser un avis arbitraire, pour pouvoir opérer des choix à partir de données empiriques et scientifiques, permettant de choisir une couleur ou une forme qu'on « aime pas » mais pouvant s'avérer juste par rapport à l'usage de l'espace et à sa perception.

C'est sûr que le bois c'est plus chaud, plus chaleureux. Mais ça fait des années qu'on enlève tout et qu'on remplace par du métal pour les punaises.

Service patrimoine

Ce meuble dans les chambres, c'est sûr qu'on dirait pas une armoire. C'est plus un vestiaire de piscine, il y a même la serrure mais sans la clé...

Directeur de site

FORMES ET MATIÈRES

Là les architectes n'ont pas prévu un bureau suffisamment profond. C'est quand même dommage parce que c'est neuf et ils ont dû rajouter un morceau, ça fait pas propre. Et puis, ça reste trop étroit quand même, ça fait pas bureau de travail mais tablette d'appoint.

Directeur de site

Ça y est on a choisi le nouveau modèle de chaise dans les chambres. On a arrêté les chaises de jardin, on aura des vraies chaises de travail avec des roulettes et réglables en hauteur.

Directrice adjointe

FAIRE ENSEMBLE

Ce qui serait bien, ce serait d'associer les étudiants et étudiantes. Même si après ça change, au moins, on a leur avis et on ne fait pas seulement avec nos idées.

Service patrimoine

Après il faut aussi avoir en tête l'entretien. Parce que les cuisines collectives c'est pas auto-nettoyant. Les agents et agentes savent ce qui est pratique ou pas.

Directeur de site

Et puis, il faut aussi nous consulter, parce que tous les choix qui sont faits, après c'est nous qui devons assurer la maintenance, les réparations. Et puis, c'est sûr que les belles choses, ça donne plus envie de s'en occuper.

Agent technique

On se pose tout le temps la question de la couleur parce qu'on ne va pas repeindre à chaque fois. Donc il faut que ce soit pérenne, intemporel... Du coup le blanc c'est facile.

Agent technique

Et puis c'est neutre. Le problème c'est que si on choisit une couleur et que ça plait pas... Au moins le blanc, c'est bien pour tout le monde.

Service patrimoine

COULEURS

Le côté positif de la couleur, c'est quand on l'applique au niveau des têtes de lit. Comme c'est la partie la plus salissante, on peut repeindre que ça à chaque fois. Alors que si c'est tout blanc, il faut repeindre toute la chambre car sinon on a un blanc propre et blanc jaune, ça se voit.

Agente technique

C'est vrai que dans nos nouvelles résidences on met de la couleur, mais c'est souvent très vif.

Je ne suis pas sûre que ce soit mieux que du blanc... Je ne crois pas que je mettrais ces couleurs là chez moi.

Agent de service

Ce qui m'inquiète c'est dans la durée, si ça se délave, les remises en peinture... Du coup, ce qui me rassurerait ce serait déjà de tester ça dans quelques chambres et quelques cuisines, pour voir comment ça vit et si ça convient aux équipes.

Directeur de site

C'est vrai que nettoyer ces couloirs tout blanc, c'est triste.

Un peu de couleur ça ne ferait pas de mal.

Agent de service



Introduction aux ateliers

Les deux journées d'atelier consacrées aux formes et aux couleurs ont été construites en deux moments :

- un temps d'apprentissage proposé par la chaire sur les formes et par Elodie Gobin sur les couleurs. Il s'agissait d'écouter et de voir autrement ce que transmettent les formes et les couleurs.
- un exercice pour apprendre à manipuler les formes et les couleurs. Il s'agissait d'apprendre en faisant, pour inscrire l'apprentissage dans la mémoire.

Ces deux moments ont été pensés dans l'objectif de favoriser une éducation de l'œil et de l'attention à ce que nous disent consciemment et inconsciemment les formes et les couleurs qui nous entourent.

Les chapitres suivants -l'un sur les formes, l'autre sur les couleurs- rassemblent les apprentissages des ateliers avec l'objectif :

- D'accompagner les équipes dans leurs futurs choix d'agencement et de mobilier
- D'outiller les équipes pour qu'elles puissent rédiger leurs cahiers des charges de manière à ce qu'un soin soit porté aux formes et aux couleurs par leurs prestataires (notamment les équipes de maîtrise d'œuvre missionnées pour la réhabilitation ou la construction de résidences universitaires)
- De permettre aux équipes de porter un regard critique sur les projets proposés par leurs prestataires (notamment les équipes de maîtrise d'œuvre ou les entreprises)

Les formes

« L'habitant possède toujours un trésor perdu par les architectes : une culture de l'échelle domestique et de la complexité, une bonhomie qui fait les paysages aimables. »

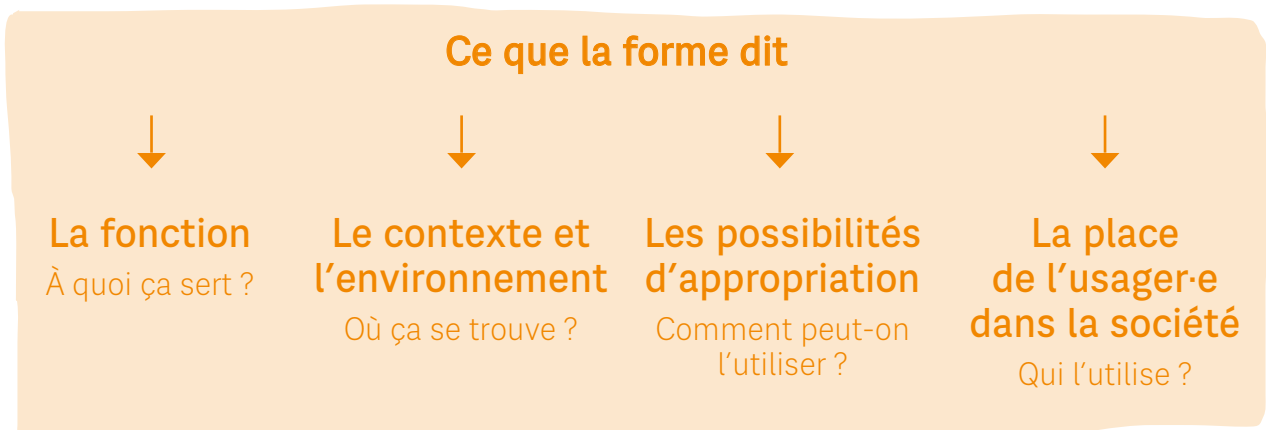
Simone et Lucien Kroll

L'affordance

Savoir décrypter ce que nous disent les formes, pour comprendre les comportements qu'elles induisent

Les espaces dans lesquels nous évoluons et les objets que nous manipulons constituent un ensemble de formes qui remplissent des fonctions et répondent à des besoins. C'est la partie consciente de l'usage des formes. En miroir, les formes transmettent aussi des émotions et peuvent avoir des effets sur notre comportement. Elles nous disent, entre les lignes, comment nous considérons les autres et comment nous sommes considérés par celui ou celle qui nous les offre.

Comprendre ce que nous disent les formes est essentiel pour que les espaces conçus soient perçus de la bonne manière par les usager-es. Pour savoir si une forme correspond à ce que l'on attend d'elle, on peut se poser quatre questions de départ : à quoi elle sert, où elle se trouve, comment peut-on l'utiliser et qui l'utilise ?



Apporter des réponses justes à ces quatre questions permet de relever le défi de **l'affordance : c'est-à-dire la capacité d'un objet ou d'un espace à signifier avec évidence sa fonction et son utilisation.**



Lorsque cette chaîne -intention, traduction, perception- est vertueuse : les relations entre les usager-es et les gestionnaires s'en trouvent apaisées.

S'il y a une évidence entre la forme de l'objet et ce à quoi il est destiné alors, il y a affordance. Lorsque l'objet ou l'espace nous communique le bon message, il ouvre une opportunité pour une action «juste».

Affordance → Simplicité d'usage → Bon fonctionnement
Amélioration

Au contraire, lorsque la forme de l'objet/l'espace n'exprime pas son usage, alors l'utilisation de celui-ci n'est pas celle attendue, un mésusage apparaît, pouvant générer des dysfonctionnements, voir des dégradations.

Mauvaise Affordance → Mésusage → Dysfonctionnement
Dégradation

À titre d'exemple, ici, la forme de la clé indique son usage

Quand on regarde une clé, on sait tout de suite que sa fonction est d'ouvrir.
Dans un même temps, sa forme spécifique indiquera son contexte d'utilisation.



Voiture



Portail

Boîte
aux lettres

Hôtel



Hall

Maison
Appartement

Vélo

Chambre de
Louis XIV

Afin de s'approprier la notion d'affordance et de mesurer l'impact des choix de mobilier sur les résident-es, un exercice de mise en forme d'une chambre et d'une cuisine a été proposé aux équipes.

En petits groupes (croisant équipes de direction, agent-es et étudiant-es), ils et elles ont joué le jeu d'aménager une chambre et une cuisine à partir d'un catalogue de mobiliers de provenance variée (Manutan, IKEA, maison du monde, UGAP, Emmaüs...).

En tenant compte des contraintes d'entretien, de maintenance et des besoins des usager-es, il s'agissait de composer un espace évoquant le juste message : se sentir chez soi, pouvoir s'approprier l'espace, etc.

Résultat d'un groupe de travail sur l'aménagement d'une chambre :

Je n'avais jamais vraiment fait attention à la coordination entre le choix des mobiliers et la couleur de l'espace, là on a une harmonie.

Prévoir des tiroirs pour ranger les classeurs, les affaires de bureau, ça créé vraiment un espace de travail. Ce n'est pas une simple table sur laquelle tu fais tout, mais c'est un vrai bureau.

Les chambres ça ne se nettoie pas tout seul, donc on leur a prévu un placard étroit et haut pour ranger le balai et le seau, les produits.

Le détail de la tête de lit ça apporte quelque chose de plus enveloppant qui délimite l'espace du coin pour dormir.

On pourrait mettre un lit en bois, parce que c'est vrai que les lits en métal, ça ressemble à des lits de garde à vue.

Le sol en parquet, ça permet d'avoir une chambre chaleureuse.

Je suis d'accord, mais par contre plutôt du lino imitation parquet pour que ce soit facile à entretenir.

Résultat d'un groupe de travail sur l'aménagement d'une cuisine :

Dans chaque espace on a choisi une suspension, pas de hublots ou de led carrée, parce que c'est pas un immeuble de bureaux mais bien des lieux de vie. On a mis comme pour chez nous.

On a mis trois poubelles pour le tri, donc c'est mieux que ce soit dans la cuisine.

La solution que vous avez proposée, le terrazzo, ça me paraît bien parce que ça m'est déjà arrivé de brûler un plan de travail au 3e étage et franchement j'étais pas bien.

Pour qu'ils puissent s'approprier la cuisine, on a mis un vaisselier, des ustensiles, un dessous de plat... On s'est dit qu'ils s'approprieraient mieux l'espace.

Ce qu'on a pas dessiné mais ce qu'on voulait, c'était avoir un bar qui sépare la cuisine de là où on mange. Genre cuisine l'américaine, tu vois pour discuter en même temps que tu prépares.

Le canapé en velours, c'est une blague ? C'est impossible à nettoyer.

C'était juste pour ramener un peu de chaleur.

Pour la salle à manger, on a essayé de rappeler la maison, on a mélangé un esprit brocante avec des choses un peu plus modernes.

Ce qu'on en retient !

Les résidences étant les lieux de vies des étudiant-es, elles doivent être composées de formes qui évoquent l'univers du domestique, du «chez-soi».

Un chez soi, ce n'est ni un hôtel, ni un internat.



La bibliothèque et le bureau que j'ai ici, ça fait pas étudiant, on est censé vivre ici. Mon petit frère a la même chambre, la même armoire, tout pareil, juste pas de frigo. Alors que c'est un collégien en internat.

résidente

Une armoire, ce n'est ni un vestiaire, ni un casier administratif.



Le sol de ma chambre, ce n'est ni le sol d'une crèche, ni un sol de bureaux.



Une chaise de bureau, ce n'est ni une chaise de jardin, ni une chaise d'école, ni une chaise de cuisine.

✓



✗



✗



✗



Rappelons que les étudiants passent près de 5h par jour dans leur chambre, en plus des heures de sommeil. Le choix de la chaise constitue donc un enjeu clé pour la santé, tant mentale que physique.

Après un mois à vivre et étudier ici, j'ai dû mettre une crème pour le dos pendant deux semaines, du mal que j'avais à cause de la chaise. C'était horrible. J'ai hésité à aller au médecin car j'avais terriblement mal. Je pensais que c'était ça ma chaise et que je devais m'habituer. Après il y a eu la chaise [de bureau]. Depuis cette mauvaise expérience, c'est bon pour le corps, j'ai beaucoup plus de plaisir à étudier en étant confortable. Parce que sinon m'asseoir pour étudier, c'était savoir que j'allais avoir mal pendant une demi-heure. Puis me reposer sur le lit pour me soulager. Et après revenir pour étudier. Là, ça fait du bien d'être confortable.

étudiante ayant expérimenté une chaise de bureau installée par la chaire dans sa chambre

Un foyer, ce n'est ni un espace de co-working, ni une cafétéria.



La suspension d'une chambre, ce n'est ni un hublot de couloir, ni une dalle de bureau

✓



✗



✗



L'affordance ouvre les possibilités d'action, ou avec les objets et dans l'espace.
En ce sens, elle permet l'appropriation.

Par exemple, une cuisine ne proposant que des plaques de cuisson, pas d'assise, ni d'étagère présente une faible affordance : elle est peu adaptée à ses fonctions (cuisiner, attendre que ça cuise, manger, assaisonner, ranger ses ustensiles...).



Exemple de cuisine collective non affordante

A l'inverse, une cuisine marquée à la fois par les formes (rangements, assises, etc.) et les codes d'une cuisine domestique (table de ferme, vaisselier, étagères à épices...) présentera une forte affordance, favorisant son utilisation et son appropriation par les usagers.



Les formes nous disent comment l'institution ou les personnes qui nous les offrent nous considèrent. Elles rendent compte du soin qui est porté aux usager-es. Nous avons pu constater que les étudiant-es utilisant des cuisines vétustes nous confiaient les pensées suivantes : « je ne mérite pas mieux », « j'ai déjà de la chance d'avoir un toit », « ma parole ne compte pas ». Ou encore, être face à des dispositifs défensifs (comme ci-dessous) reflète le manque de confiance que l'on va avoir dans l'usager-e qui est par la forme « présumé coupable ».

Ce que disent les formes va alors directement impacter sur la confiance et l'estime de soi, jusqu'à parfois encourager les mauvais comportements que l'on souhaitait éviter.

La prophétie autoréalisatrice (de l'anglais self-fulfilling prophecy) est un concept de sciences sociales et psychologiques utilisé pour traduire une situation dans laquelle quelqu'un qui prédit ou s'attend à un événement, souvent négatif, mais aussi parfois positif, modifie ses comportements en fonction de ses croyances, ce qui a pour conséquence de faire advenir la prophétie. Autrement dit, on récolte bien souvent ce que l'on sème.

Espace dégradé ou dispositif de défense :

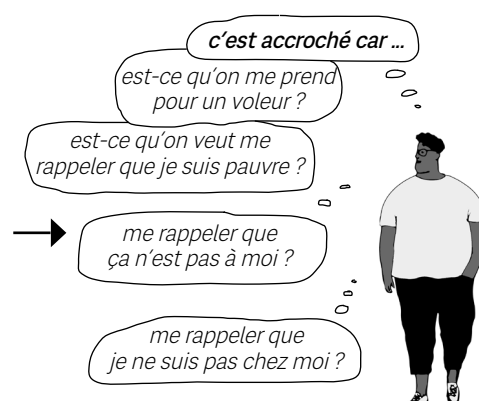
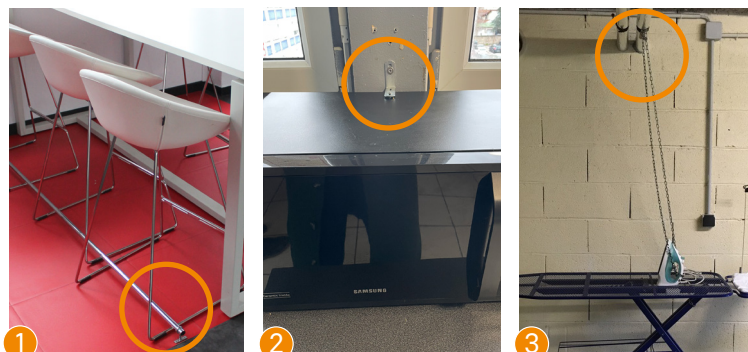
déconsidération
baisse d'estime de soi
colère
sentiment d'injustice



difficulté à respecter
l'environnement dans lequel
on est obligé d'évoluer
(espaces et personnes qui le composent)

3 Exemples qui illustrent des dispositifs défensifs (relevé dans les 26 crous)*

*Ces dispositifs ont été relevés sur l'ensemble du territoire, mais sont aussi présents dans de nombreux autres espaces publics :



Quelques pistes d'action avec le même objectif (prévenir les vols ou emprunts à durée indéterminée) :

1. Pour éviter l'emprunt/vol de chaises et du matériel de ménage mis à disposition dans les communs, certains Crous ont équipé toutes les chambres en chaises d'appoint (pliables) et en balai/pelle. Depuis, selon les témoignages des directeur-ices de site, les objets ne disparaissent plus.
2. Contrairement aux chaises, dans le cas du micro-ondes et du fer à repasser, le problème ne tient pas nécessairement au fait qu'ils soient accrochés. En effet, on ne voit jamais des chaises accrochées aux tables dans les usages courants, alors qu'un micro-ondes intégré à la manière d'un four ou un fer à repasser dont le cordon électrique serait directement accroché au mur (vu à Lyon) serait acceptable : il s'agit de dispositifs domestiques intégrés, réfléchis pour satisfaire au mieux à leur fonction. Ce qui est problématique dans les deux photos ci-dessus, c'est le système d'accroche : il est pensé a posteriori et, dans le cas du fer à repasser, la chaîne en métal évoque un imaginaire carcéral. En dehors des dispositifs intégrés, les Crous qui ont le moins de problèmes de vols de micro-ondes sont ceux dont les cuisines et les équipements sont en nombre suffisant : 15 à 20 étudiant-es par cuisine.
3. Concernant les fers à repasser, une autre solution proposée par certains Crous est la mise en place d'un service de prêt à l'accueil.

Les couleurs

« Si la matière grise était plus rose,
le monde aurait moins les idées noires ! »

Pierre Darc

Le saviez vous ?

Atelier animé par **Élodie Gobin, designer couleur**

La couleur à des effets physiques, psychologique et symbolique !

Les effets des couleurs sont à 99% perçus par notre inconscient. Pourtant celles-ci ont des effets directs sur notre corps, notre mental et sur les représentations que nous nous faisons de l'environnement. La couleur n'est donc pas uniquement une affaire de goût, mais aussi une affaire de sciences !

Même les yeux fermés, notre corps voit les couleurs !

Les cônes et les bâtonnets sont nos capteurs oculaires mais des études scientifiques ont prouvées que notre épiderme aussi capte les longueurs d'ondes émises par les couleurs.

Les yeux fermés, face à un mur rouge, notre fréquence cardiaque et notre pression artérielle augmentent.

Choisir du blanc pour sa neutralité est un mauvais choix !

Le blanc n'est pas neutre. Notre cerveau relie les ambiances achromatiques (blanc, noir, gris) à l'inerte (ce qui est mort). Donc choisir du blanc, c'est bien pour ménager des pauses visuelles mais pas pour des expositions prolongées.

Les couleurs améliorent notre état psychologique !

Même si une personne n'aime pas les couleurs de sa chambre, elle se sentira mieux dans une chambre colorée. D'autant plus si les choix de couleurs sont réalisés par un ou une coloriste. Vivre dans des univers achromatiques ou monochromatiques est contre-nature : ça n'arrive jamais dans la nature où notre œil et notre corps voient toutes les couleurs en même temps.

Les effets de la couleur lumière sont à l'inverse de ceux de la couleur matière

La peinture d'un mur rouge est fortement déconseillée pour dormir, cependant c'est bien la couleur choisie pour la lumière des chiffres du radio réveil. Pour le bleu, même chose, si cette peinture est préconisée pour un sommeil apaisé, la lumière bleue des écrans provoque l'inverse et empêche d'accéder à un sommeil de qualité.

La couleur est une question technique, au même titre que l'acoustique

Comme les études acoustiques qui sont relatives au confort sonore, les études couleurs sont nécessaires pour s'assurer d'un confort visuel optimal. Notons que contrairement au BET acoustique qui prescrit des produits impactant fortement le budget travaux, le BET coloriste ne prescrit que des références colorées dont l'impact budgétaire est aussi léger que le poids des pigments qu'il inclut.

Le-la coloriste ne coûte pas cher et rend plus belle la vie, encore une bonne raison de s'en passer ?

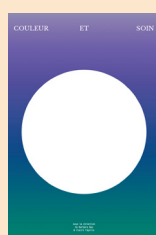
Osons la nuance !

Mettre en couleur ne signifie pas opter pour des couleurs criardes. Les nuanciers sont généralement composés de plus de 1300 teintes ! Il existe même des blancs colorés (jaune, rose, vert, bleu)... Avec la nuance, tous les choix sont bons !

Ressources mobilisées :



Livre
L'étonnant pouvoir des couleurs
Jean-Gabriel Causse



Livre
Couleur et soin
Barbara Bay et Claire Fayolle



Podcast
Quelles sont les couleurs qui font du bien ?
Jean-Gabriel Causse

La couleur nous fait du bien : 4 règles pour faire seul

1/ Pas de blanc, gris, noir, osons la couleur !

Le blanc, le gris et le noir ne sont pas des couleurs. Il n'y a donc aucun effet sur notre corps. Mais sur notre mental oui : il nous dit «environnement mort». Résultat : quand nous sommes exposés à ces couleurs, nous sommes plus sensibles à la dépression et au burn out !



2/ Pas de couleurs criardes, osons la nuances !

Les couleurs criardes sont celles qui plaisent le moins. Par ailleurs, elles sont souvent associées à la petite enfance. Les couleurs nuancées apaisent et ont moins de chance de «ne plus pouvoir être vues en peinture».



3/ Pas d'utilisation «signalétique», osons colorer en fonction des usages !

Changer de couleurs à chaque étage ou à chaque cuisine collective ne signifie rien pour l'utilisateur. L'information est la même : c'est un couloir (qu'il soit jaune, bleu ou violet). Par contre, changer de couleur entre l'intime (chambres) et le commun (circulations, cuisines collectives) : oui ! D'autant plus que certaines ambiances colorées apaisent, d'autres activent.



4/ Pas de monochrome, osons les associations de couleurs !

Peindre une pièce entièrement d'une seule couleur renforce le côté confiné de l'espace et le rétréci visuellement (accentué avec les couleurs chaudes plutôt que les couleurs froides claires).

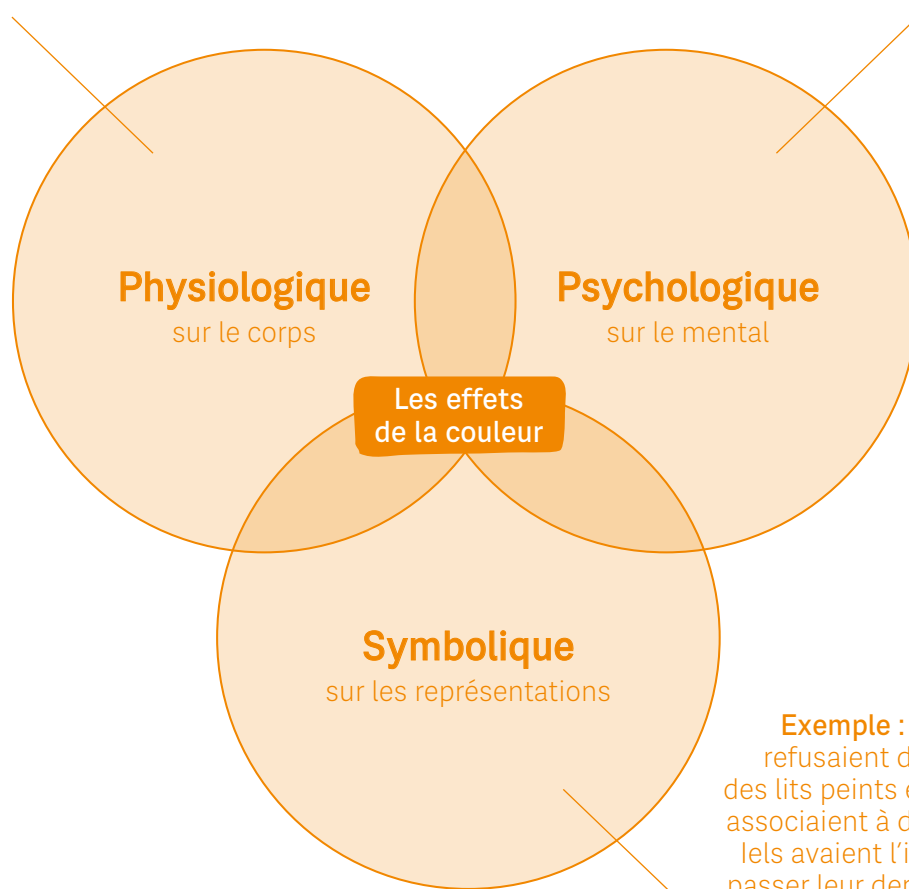


Les effets de la couleur

Plusieurs études rendent compte des trois effets que peuvent avoir les couleurs sur la santé physique et mentale des individus :

Exemple : notre rythme cardiaque et notre pression artérielle augmentent avec le rouge. Nos sécrétions de mélatonine sont favorisées par le turquoise.

Exemple : une étude menée avec des enfants de 5 à 9 ans allant chez le dentiste a montré que les ambiances achromatiques renforcent le sentiment d'angoisse, contrairement à des ambiances colorées (Karmakar, Mathur, Sachdev, 2018).



Exemple : des patient-es refusaient de dormir dans des lits peints en noir, qu'ils associaient à des corbillards. Ils avaient l'impression d'y passer leur dernière nuit. Les lits ont été repeints en vert et les angoisses liées à la mort ont diminué au moment du couché (dans le livre de Barbara Bay et Claire Fayolle, Couleur et soin, 2020)

Sachant que 46% des résident-es, passent plus de 5 heures par jour dans leur logement (en plus de la nuit), prendre soin de l'environnement coloré qui les entoure apparaît comme un puissant levier pour favoriser la bonne santé mentale. À ce titre, la couleur pourrait être considérée comme un domaine d'ingénierie qui, de la même manière que l'acoustique et la lumière, doit bénéficier des apports d'un BET dédié au sein des équipes de MOE.

Elle interagit avec :

L'orientation et la lumière

La luminosité n'est pas la même en fonction du contexte : au nord ou au sud de la France, au 1er ou au 6ème étage. La couleur peut réguler l'intensité de la lumière. Une pièce au nord peut être rendue lumineuse par l'utilisation du jaune par exemple.



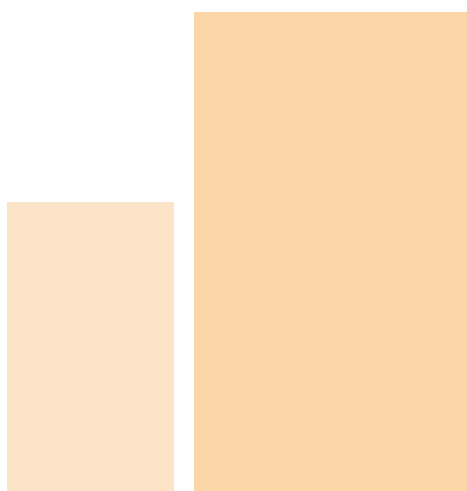
Les reflets

La couleur reflète sur les murs où les objets. Si une couleur est appliquée sur un seul mur, elle donnera donc une ambiance générale à la pièce.



Les surfaces

Une couleur apparaîtra plus foncée lorsqu'elle est regardée sur une grande surface et plus claire quand elle est regardée sur une petite surface.



Les détails

Elle peut être appliquée subtilement pour mettre en valeur des détails et ainsi rythmer l'espace.



Quelques effets prouvés scientifiquement à prendre en compte pour le logement étudiant

Le blanc, le gris

(couleurs achromatiques) favorisent le burn out et la dépression

Des études sur les salles de classe et les bureaux ont montré que l'on travaille moins bien et plus lentement dans ambiances achromatiques. Une étude en particulier a mis en évidence que ce sont dans les bureaux blancs que le risque de dépression est le plus grand (Kwallk, Soon, Woodson et Alexander, 2005). La couleur est donc une précieuse alliée dans l'accompagnement à la réussite universitaire des étudiantes !



Lorsque j'ai ouvert la porte, j'étais très curieuse et j'ai découvert une chambre qui était vide. J'étais très confuse et déçue au début même si j'étais très contente d'avoir une chambre. Je me disais ça fait quand même bizarre c'est ma nouvelle maison et il n'y a rien. Je ne sais pas par où commencer en fait. C'est assez intimidant. J'avais peur, je ne savais pas comment l'aménager, c'était dur.

Étudiante

Le bois

une couleur aux multiples effets sur la santé mentale et physique

Des chercheurs ont montré que le bois a des effets sur la réduction des maladies nosocomiales, la diminution de la pression artérielle, du stress, du taux de glycémie, du seuil de la douleur et sur l'amélioration des fonctions cardiovasculaires, de la concentration, du système immunitaire (Park et al., 2009). Ces résultats invitent à réintroduire le bois dans les résidences étudiantes pour améliorer le bien-être et la santé (physique et mentale) des résidentes !



Je l'ai déjà habitée ! Il y a mes origamis, mes livres, ce qui est important pour moi. C'est du bois, c'est pas du plastique, ça fait du bruit, on peut le toucher et pour moi c'est de l'énergie, ça me fait une connexion avec la nature, dans une ville. J'ai pu organiser mon univers. C'est devenu le cœur de ma chambre.

Étudiante

La couleur de la lumière

a des effets sur notre santé

Les couleurs sont issues de la lumière. Sans lumière, pas de couleur ! Les études sur les apports de la lumière naturelle pour la santé (obésité, myopie, dépression...) sont nombreuses. Celles sur la chromothérapie sont plus rares, mais commencent à se structurer. Par exemple, des études montrent que la lumière verte calmerait les maux de tête (Nosed et Al. 2016) ou la lumière blanche aurait des effets sur les patients dépressifs et asthéniques (Kir'anova et al., 2012). La couleur joue un rôle majeur pour notre santé : des spécialistes peuvent aider au choix des gammes pour une action directe sur la santé des résidentes.



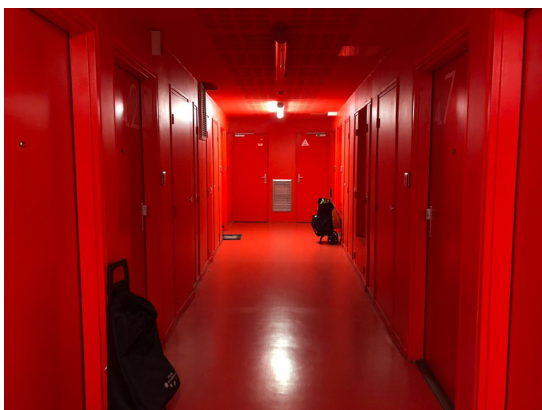
Je suis très contente qu'on ait créé cet espace là, car comme je travaille beaucoup durant la journée. Ça me permet d'y travailler de 22h jusqu'à très tard la nuit, ça peut aller jusqu'à une heure du matin... Et, un point important, c'est la concentration ! J'arrive à me concentrer. Car comme je suis migraineuse, ça m'aide beaucoup avec la coloration jaune, je suis vraiment à l'aise.

Étudiante

pour réfléchir, fuyez le rouge !

Une analyse de ce qui se passe dans le cerveau, via des électroencéphalogrammes montre que les cerveaux exposés au rouge ont plus d'activité dans le cortex frontal droit, région associée à l'activité émotionnelle. Les conséquences :

- le rouge diminue notre capacité de raisonnement (Elliot, Maier, Miller, et al., 2007), mais peut être utile pour faire un « appel » au cerveau (indiquer un stop, un interdit, une information...). Il peut donc être utilisé pour « souligner » des éléments dans l'espace. Une dominante rouge est à éviter dans les espaces dédiés à la concentration (salle de travail), mais peut être utilisé pour souligner certains éléments, des détails dans l'espace.
- le rouge a aussi des effets sur le sentiment de chaleur. Des études ont montré que lorsque nous nous trouvons dans une pièce rouge, nous avons un ressenti de chaleur supérieur (+ 2C°) à la température mesurée et, inversement, dans une pièce bleue, notre ressenti de chaleur est inférieur (- 2C°) ! Donc si on habite dans une région froide, il faudra privilégier les tonalités rouge/orange dans les pièces au nord et les tonalités bleu/verte dans les pièces au sud. Inversement dans les régions chaudes !



J'comprends pas pourquoi l'archi à fait un truc pareil, moi dans ce couloir je me sens pas bien, j'ai qu'une envie c'est de vite en partir.

Étudiant

les couleurs aident à l'apprentissage et à l'envie de faire

Des études ont montré que la couleur améliore l'apprentissage et la mémorisation des leçons de 55 à 78% (Embry, 1984) et aide à mieux comprendre à 73% (Johnson, 1992). Une étude conduite dans une résidence universitaire italienne (Costa, Frumento, Nese, Predieri, 2018), fait apparaître le bleu comme une couleur propice au calme et aux études, même si ce qu'il faut retenir c'est que le travail dans des salles colorées est de toute manière plus productif que dans des salles achromatiques (blanches, grises, noires).



Cette pièce à sauver mon mémoire ! J'y ai passé des heures, tard la nuit. Hyper concentrée. J'aurais jamais réussi sans.

Étudiante

les couleurs aux longueurs d'onde courtes apaisent

Les couleurs dites « froides » apaisent ! En langage scientifique : notre système nerveux parasympathique est stimulé par les couleurs aux longueurs d'onde courte (Bleu, violet...). C'est pourquoi elles stimulent le corps pour réduire la pression, le pouls et le rythme respiratoire (à l'inverse du rouge) : ce qui nous permet de nous relaxer (Liao et Liu, 1995). Sachant qu'une ambiance relaxante favorise la créativité, l'usage des couleurs dans les espaces habités des résidentes est précieux !



Ce qui me plaît c'est qu'elles sont toutes différentes. Ma préférée c'est la petite verte à carreau. Même si je vais souvent dans la grande bleue du 1^{er} pour cuisiner et manger avec les copains.

Étudiante

« voir la vie en rose » n'est pas une expression

Le rose possède de nombreuses vertus, à la fois relaxantes et stimulantes ! Des expériences dans des salles de classe ont montré que les dessins des enfants réalisés dans les salles de classe peintes en rose comprenaient plus de sourires, de soleil, de signes de bonheur que ceux réalisés dans les classes peintes en blanc. Même expérience dans les prisons où certains espaces ont été peints en rose (Shauss, 1979) : une nette amélioration des relations entre les détenus et les geôliers a été observée !



Les premiers jours quand je me suis réveillée, j'ai cru que c'était chez moi, chez mes parents, car le mur est de couleur aussi, alors ne me réveillant, j'avais oublié que j'étais au Crous.

Étudiante

Quelques pistes pour utiliser la couleur

Délimiter l'espace

Symboliser un espace sans le cloisonner

- souligner l'emplacement d'un mobilier en peignant le mur ou l'angle où il se trouve (un simple bureau deviendra un espace de travail à part entière)
- créer une séparation visuelle en peignant un aplat au mur (distinguer l'espace-nuit et l'espace de loisirs par exemple.)
- attirer l'attention sur un élément plutôt qu'un autre

Faire disparaître

Oublier la présence de la porte

- atténuer ou masquer des éléments techniques que l'on souhaite mettre au second plan, à défaut de les faire disparaître (exemple de la porte ci-dessous)
- peindre un trompe l'œil pour se jouer de notre cerveau

C'était bizarre, pas agréable, de dormir avec la tête contre une porte. Je m'y étais faite à la longue mais maintenant avec la couleur j'y pense plus et je me sens mieux.

Étudiante



Modifier les volumes

Jouer avec les perspectives sans changer la structure

- casser un effet de longueur en peignant par exemple le mur du fond d'une couleur plus foncée que les autres murs. À l'inverse, renforcer l'effet de longueur en peignant les murs des côtés plus foncés que le mur du fond.
- donner de la hauteur au plafond peignant le plafond d'une couleur plus claire que celle des murs
- renforcer l'effet d'intimité/cocon en peignant un sous-bassement

Moduler la lumière

Anticiper ses effets sur la couleur

- favoriser les tonalités froides (bleu et vert) si on veut ramener de la fraîcheur dans la pièce
- inversement, favoriser les tonalités chaudes si on veut ramener de la chaleur dans la pièce
- faire le même raisonnement en fonction de la position des pièces : par exemple, utiliser des tonalités claires au rez-de-chaussée pour ramener de la lumière.



Créer une ambiance**Donner une identité
(pour se sentir chez soi par exemple)**

- avoir une ambiance chaleureuse en peignant un espace avec des couleurs chaudes
- avoir une ambiance apaisante en peignant un espace avec des couleurs froides

« Faire une couleur par étage, ce n'est pas créer des ambiances différentes. C'est faire de la signalétique, mais sans message particulier. Pourquoi un couloir serait-il vert et l'autre orange ? En revanche, s'interroger sur la position géographique des espaces (au sud, privilégier les couleurs froides et au nord les couleurs chaudes) et sur les usages qui y prendront place (réflexion, calme, création, rencontre, fêtes...) portera à des projets plus cohérents pour leurs usagers. »

Élodie Gobin, coloriste



Crédit : Mathilde Lebreuil

Créer une ambiance (2)

Mélanger les couleurs froides et chaudes

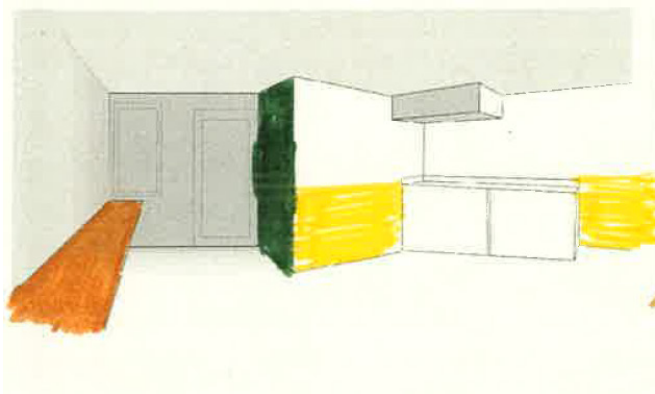
L'ambiance peut s'équilibrer avec par exemple des murs ou un sol à tendance chaudes et des mobiliers aux couleurs plus froides. Et vice versa.

« Il n'y a pas une recette à suivre pour une parfaite ambiance pour un type d'espace, il y en a autant que d'association de couleurs/textiles/revêtements/mobiliers... existent. »

Élodie Gobin, coloriste

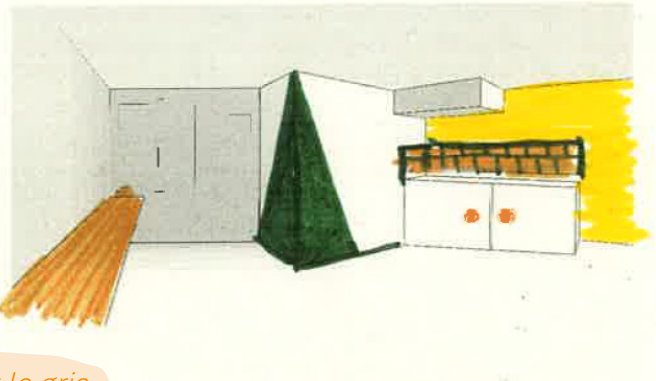
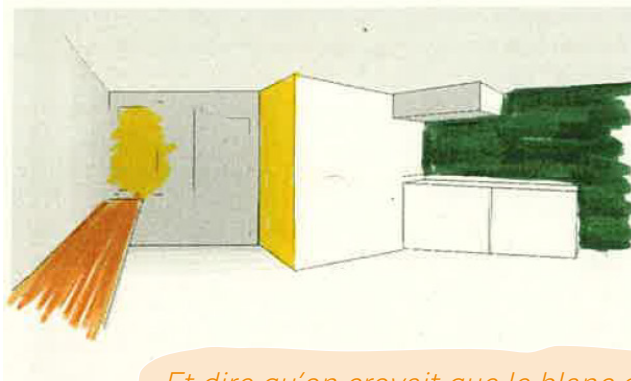


Extraits des recherches et échanges autour de l'exercice de mise en couleur d'espaces

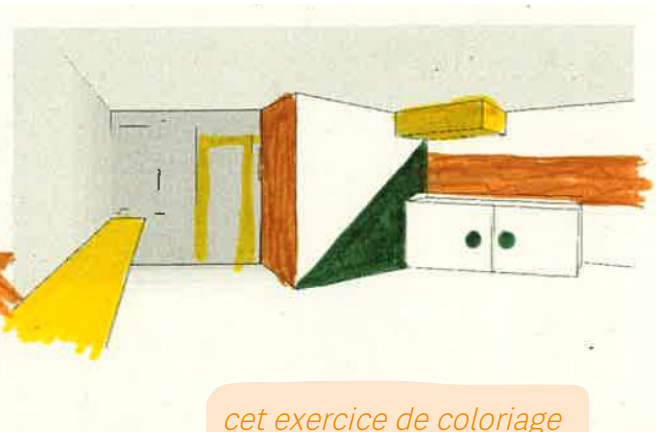


je me dis qu'on pourrait s'en lasser peut-être... mais c'est vrai que c'est plus sympa quand même...

en même temps ils restent jamais très longtemps nos étudiants, étudiantes.



Et dire qu'on croyait que le blanc et le gris c'était le mieux car c'était neutre. On était à mille lieux d'imaginer qu'en fait c'était une forme de pire !



cet exercice de coloriage ça m'a donné des idées que j'aurais jamais osées

Quelques retours des participant-es à la suite des ateliers formes et couleurs

J'étais loin d'imaginer que les couleurs avaient un tel impact sur les humains, j'ai hâte d'apporter ma touche au prochain projet

j'ai été touché par la sensibilité de l'importance de la couleur dans la vie, on devrait faire plus régulièrement ce genre d'acculturation

je ne me rendais pas compte des enjeux dans le montage de la maîtrise d'œuvre, je le voyais pas aussi pointu

maintenant, on a plus de responsabilité dans les choix à faire

oui mais on est aussi plus averti donc on sera plus exigeant

la couleur c'est un équipement principal du bâti

j'ai compris qu'on choisit la couleur pour la santé mentale, le bien-être de l'étudiant-e et non juste parce qu'il faut le faire

c'est très compliqué de choisir pour les étudiant-es

c'est compliqué parce que c'est pas notre métier. Moi ça me rassure d'imaginer qu'on peut les concerter et qu'on peut confier ça à un-e professionnel-le

j'étais surpris de l'impact indirect de la couleur sur la vie de l'individu. C'est une histoire de bon équilibre entre la santé, la vie et le budget.

c'est pas facile de pas choisir en fonction de ses propres goûts mais là j'ai compris qu'il y avait un enjeu qu'il faut pas voir la question comme ça

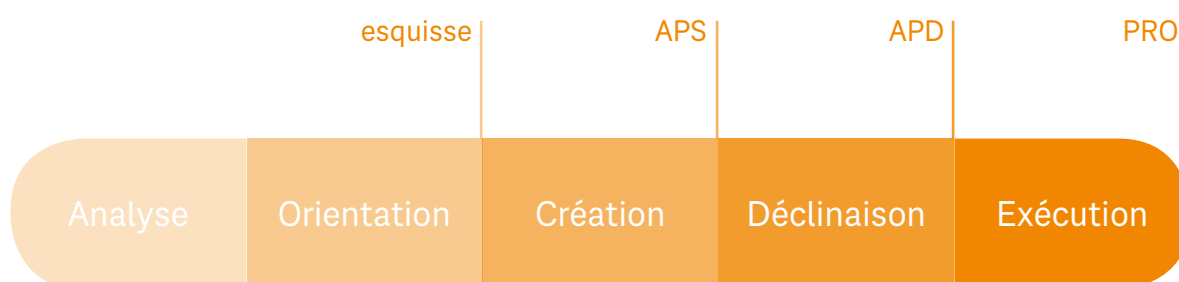
avoir des bases nous permet d'être plus en confiance pour pouvoir participer et on a envie d'être concerté-es pour améliorer et apporter une vraie réflexion



FICHE ACTION

Bien souvent, les choix de couleurs sont effectués à la fin du projet : ils sont vus comme une « finition ». Cependant, si l'on souhaite que les couleurs participent concrètement au bien-être des usager-es qui la pratiqueront au quotidien, il y a un intérêt à penser le « projet couleurs » dès le début, avec la participation des usager-es (étudiant-es et agent-es).

Dans cette perspective, la couleur peut-être vue de la même manière que la compétence « acoustique » : en effet, la couleur et l'acoustique touchent à deux sens (la vue et l'ouïe) et ont en commun le fait d'avoir un fort impact sur le bien-être physiologique des usager-es d'un espace. A ce titre, la compétence couleur pourrait être exigée dans le cadre des appels d'offre à destination des équipes de maîtrise d'œuvre et démarrer dès la phase étude pour s'assurer de la bonne adéquation entre formes et couleurs.



Pour avancer les réflexions sur ce sujet, la fiche action « Mission de concertation et de design couleur » constitue un exemple de rédaction de cahier des charges à destination d'un ou d'une designer couleur pour proposer des gammes adaptées aux usages des lieux, avec la participation des usager-es (équipes du Crous et résident-es). Cette fiche-action peut être réinterprétée aux marchés de maîtrise d'œuvre pour intégrer la compétence la compétence couleur aux équipes.

Oser la nuance

Un cahier des charges «design couleur et participation» pour expérimenter la couleur

LE PROJET

Lors de la semaine d'atelier, un petit groupe rassemblant les équipes des Crous de Lorraine et Bourgogne Franche Comté a réfléchi à la rédaction d'un cahier des charges croisant une expertise couleur et un processus de participation. La chaire a ensuite mis en forme les réflexions avancées et rédigé ce cahier des charges. Il s'agit d'un exemple à s'approprier et à adapter à d'autres contextes.

Pour jouer le jeu, ce marché prend appui sur un contexte prétexte, celui de la résidence Saurupt à Nancy.

Celle-ci, devrait être réhabilitée (un bâtiment après l'autre) sur les 6 années à venir. Aussi, elle pourrait constituer un terrain d'expérimentation privilégiée.

Ce cahier des charges «test» est construit sur l'idée suivante : expérimenter sur l'un des bâtiments une approche concertée de la couleur et des choix de mobilier qui servirait à établir des préconisations pour les autres résidences et pour les équipes de maîtrise d'œuvre qui seront sélectionnées pour le projet de réhabilitation.

Une concertation avec les différentes équipes (services supports, direction du site et agent-es) et les résident-es pourrait être animée par un ou une designer couleur, avec trois objectifs : outiller les participant-es aux connaissances de base relative à la couleur, les accompagner pour opérer des choix de mise en couleur des chambres et d'espaces communs puis traduire les intentions exprimées

par les participant-es en projet couleur (choix des gammes et mise en espace).

Ici, vingt-six chambres, une cuisine et deux salles de travail (situées dans le bâtiment 3) pourraient faire l'objet de cette expérimentation couleur. La mise en couleur pourrait se déployer selon différentes modalités.

L'idée est la suivante : les chambres seraient mises en peinture par l'entreprise mandatée et les espaces communs feraient l'objet d'un projet pédagogique piloté par les agent-es de maintenance qui, avec le soutien des deux étudiant-es référent-es et de la direction de la vie étudiante, organiseraient des chantiers participatifs avec les résident-es.

Cette action portée par les agent-es de maintenance prendrait ainsi la forme d'un événement pédagogique et collaboratif, témoin de l'envie de créer du lien entre agent-es et étudiant-es, de partager et valoriser les savoir-faire dans un moment convivial visant à rassembler les étudiants dans une dynamique joyeuse d'amélioration de leur cadre de vie.

Le groupe de travail a souligné l'importance d'être attentif aux effets du processus participatif et de la couleur sur le bien-être des agent-es et des étudiant-es. Les équipes proposent de réaliser des sondages et entretiens dans l'objectif de nourrir l'expertise des équipes de la direction du patrimoine et de muscler les programmes architecturaux.

POURQUOI ?

- Œuvrer sur la santé physique et mentale des usager-es à travers les formes et les couleurs
- Préfigurer des couleurs et des aménagements en vue d'une réhabilitation de résidences
- Tester des modalités d'implication des résident-es dans la résidence, aux côtés des agent-es
- Évaluer les effets des couleurs et des formes pour adapter la démarche à d'autres résidences

QUI ?

- La direction du patrimoine pour intégrer la compétence couleur aux marchés
- L'équipe de terrain de la résidence, les étudiant-es référent-es et la direction de la vie étudiante pour conduire l'expérimentation
- L'équipe de la Chaire pour co-construire le dispositif d'évaluation et le mettre en oeuvre de la CVEC

Ce cahier des charges a été rédigé par la chaire avec les Crous de Lorraine et de Bourgogne Franche Comté.

Il a vocation à constituer un exemple et une source d'inspiration pour intégrer la compétence couleurs aux projets d'aménagement des résidences.

Ce type d'initiatives peut être financée par la CVEC.

OBJET DE LA MISSION :

Le présent marché concerne :

- une mission d'assistance technique pour la mise en couleur des espaces intérieurs (X chambres, X cuisine, X salles de travail) de la résidence universitaire ... du Crous ... à conduire en concertation avec le personnel et les étudiants hébergés.
- une mission d'assistance à maîtrise d'ouvrage pour le suivi du chantier de remise en peinture des X chambres, qui sera mis en œuvre par le Crous ... dans la résidence

CONTEXTE DE LA MISSION :

Cette mission d'assistance à la mise en couleur des espaces s'inscrit dans les principaux axes de développement du Crous ... : la qualité du service rendu, ainsi que celle du cadre de vie et de travail tant des étudiants que des agents.

Il fait suite à une formation sur les effets des formes et des couleurs sur la santé et le bien-être, organisée par la Chaire de recherche et de formation *Mutation des vies étudiantes* (programme de recherche financé par le Cnous et hébergé par l'Ecole des Arts Décoratifs ayant pour ambition d'explorer de nouvelles formes de résidences universitaires abordables et désirables).

Le Crous ... a choisi d'être le pilote d'une expérimentation sur le sujet des formes et des couleurs et, pour ce faire, s'est saisi de l'opportunité de travaux programmés dans la résidence ... pour engager une mission en design couleur.

Convaincu que la réussite d'un projet réside dans la qualité du cadre mis en place pour sa réalisation, le Crous ... souhaite favoriser l'implication des agents et des étudiants dans la définition de leurs besoins. Cette mission devra donc renforcer la dynamique de travail collectif impulsée par la chaire, avec l'ambition de fédérer une communauté d'acteurs réunis dans un objectif joyeux et porté collectivement : l'amélioration du cadre de vie et de travail de toutes et tous.

DESCRIPTION DE LA MISSION :

La mission se déroulera dans la résidence universitaire ... qui va faire l'objet d'un important projet de réhabilitation thermique et fonctionnel (2024-2030). Un programmiste est en cours de recrutement. La mise en travaux, par tranches de travaux successives (bâtiment par bâtiment), a pour objectif un démarrage début 2026.

La présente mission se déroule donc dans le temps de programmation, en amont du projet de maîtrise d'œuvre. L'objectif consiste à définir une identité de la résidence passant par la création de gammes colorées. Afin de tester et préfigurer cette identité, la mise en couleur sera ensuite réalisée par un prestataire missionné par le Crous au printemps et à l'été 2024. Cette expérimentation à échelle 1 permettra d'inscrire les choix de couleurs dans le programme pour guider les équipes de maîtrise d'œuvre dans le projet de réhabilitation à venir. Pour ce faire, une concertation/bilan de la mise en couleur des lieux communs et

intimes pourra faire l'objet d'une évaluation par le programmiste de l'opération pour qu'il puisse l'intégrer au programme architectural de l'opération globale.

Cette approche, prudente car basée sur une expérimentation à petite échelle, concernera la mise en couleur de :

- X chambres de 9m2,
- X cuisine collective de 18m2,
- X salles de travail de 18m2 chacune

Ces espaces sont localisés dans le bâtiment 3 de la résidence Le bâtiment est composé au total de X étages, X cuisine collective, X salles de travail, X WC collectifs, X douches collectives et X chambres.

Le Crous ... souhaite que cette mission soit menée en concertation avec les agents et les étudiants. Pour ce faire, le Crous ... souhaite que le prestataire propose des temps pédagogiques festifs (donnant envie aux usagers de venir), organisés autour de la transmission des savoir-faire des métiers des agents du Crous (entretien, maintenance) aux étudiants et de l'amélioration des lieux de vie quotidien.

La mission couleur sera confiée par le Crous à un prestataire, et celle de l'ameublement des espaces collectifs confié à un autre. Le designer couleur aura à sa charge la coordination des informations entre les deux missions pour assurer de la cohérence du projet, prenant pour contraintes de départ, les revêtements de sol, de plan de travail et matières des mobiliers.

Pour information, le Crous ... souhaite déployer une approche locale, basée sur l'économie circulaire, faisant une part belle au mobilier de réemploi. Le Crous ... souhaite à ce titre que ses propres stocks de mobilier soient la ressource prioritaire pour l'ameublement des salles de travail et l'équipement de la cuisine collective.

Mission d'assistance technique pour la mise en couleur des espaces

La mission de la présente consultation est un travail de coloriste-conseil qui consisterait à apporter une expertise sur le thème de la couleur, une aide dans la définition d'une stratégie et d'une politique de couleur.

Pour ce faire la mission comprendra :

- Une immersion sur le terrain (méthode du prestataire à expliciter : durée, nombre et nature des rencontres prévues...)
- Un temps de transmission d'apport théorique visant à constituer une communauté concertée éclairée
- Un atelier de concertation des étudiants et agents du Crous ... (direction hébergement, direction patrimoine et l'ensemble de l'unité de gestion concernée)
- La définition collective d'une identité colorée de la résidence
- Sur la base du travail produit en atelier, la création d'une gamme colorée globale déclinée selon les espaces
- La présentation de cette gamme. Cette mise en partage avec l'équipe concertée initialement devra être prévue, sur site. Ce temps permettra l'adaptation de la gamme aux besoins et précisera les zones de mise en peinture qui devront être ensuite détaillées dans le plan de mise en couleur décrit dans les 2 carnets techniques décrit ci-dessous.
- Une série de proposition d'application des couleurs dans les différents espaces
- Un cahier technique descriptif relatif aux références colorées et leurs surfaces d'application qui sera ensuite confié à une entreprise mandatée pour les X chambres
- un cahier technique descriptif relatif aux références colorées et leurs surfaces d'application qui sera ensuite confié au directeur de l'unité de gestion pour les X espaces communs

Les cahiers techniques devront préciser la nature de la peinture, le nombre de couches, en somme tous les aspects techniques –préconisations- nécessaires à l'entreprise pour s'assurer du bon choix de peinture, des bonnes techniques de réalisation, de la qualité des finitions et du respect des normes.

nota bene : pour la mise en œuvre de l'atelier de concertation, le prestataire pourra s'appuyer, via le directeur de la résidence sur l'action de sensibilisation des étudiants référents auprès des autres résidents.

Afin de préparer le chantier, le prestataire devra également :

- Établir le plan de coordination de l'ensemble des intervenants (planning des réunions prévues)
- Assurer la préparation et l'animation des réunions interentreprises, notamment pour la coordination (CR de chaque réunion avec feuilles de route pour chacun)
- Assurer le maintien d'une liaison générale entre tous les intervenants
- Participer au premier rendez-vous de chantier et sa préparation

LES LIVRABLES DE LA MISSION ASSISTANCE TECHNIQUE POUR LA MISE EN COULEUR DES ESPACES :

- Rapport de la concertation colorée, rappel de la méthode, nombre de participants, synthèse des échanges (verbatim et photos), résultats intermédiaires et rappel des étapes suivantes,
- Compte rendu de la présentation sur site et des orientations définies pour la mise en espaces
- Cahier technique présentant une gamme globale déclinée selon les espaces ainsi que les propositions d'application + préconisations techniques pour l'entreprise
- Compte-rendu du 1^{er} rdv chantier pour ce qui le concerne

LES MODALITÉS DE RÉPONSE À LA CONSULTATION :

Le prestataire devra produire :

- Une note de compréhension des enjeux et du contexte de la mission (1 page)
- Une note de motivation à répondre à cet appel d'offre (1 page)
- La présentation de l'équipe, la structure avec les CV (2 pages)
- Une note méthodologique présentant les connaissances sur la couleur, la description des livrables et la méthode de concertation mobilisée (6 pages max illustrations comprises)
- Une sélection de trois à cinq références en lien avec la commande
- Une proposition financière par étape intégrant les réunions obligatoires, les livrables, la concertation et la production en agence
- Un calendrier de la réalisation

LES CRITÈRES D'ATTRIBUTION :

Visite Obligatoire : non

LA DURÉE :

6 mois

LIEU D'EXÉCUTION :

Résidence Universitaire ...

ET ON POURRAIT AUSSI FAIRE ...

**Des lunettes
pour les WC**

Le confort minimum des espaces sanitaires communs

Les 4 bâtiments de la résidence Saurupt sont équipés de sanitaires et douches collectives (4 wc et 3 douches pour 24 chambres par étages). En attendant la rénovation complète des bâtiments, quelques points urgents sont à traiter pour améliorer le confort et le bien-être des résident-es.

On y croise dans les couloirs les étudiant-es avec leur lunettes de WC sous le bras

Ils nous cassent les presto des douches car ils les coincent avec des fourchettes

*Pour les filles le pommeaux fixe c'est l'enfer !
Pas parce qu'on a des cheveux longs mais parce qu'il faut réussir à se rincer entre les jambes*

En effet, aller aux toilettes et à la douche chez soi, ce sont des moments de détente pour lesquels il faut un minimum de confort. Aussi dans le bâtiment 3, seront expérimentés à très court terme, le remplacement des pommeaux fixe avec presto par des flexibles avec mitigeur.

Les sanitaires quant à eux seront équipés de lunettes; plusieurs modèles sont en cours de discussion et choisis avec le concours des agent-es de service.



Des bilans de l'existant

Le confort minimum des espaces sanitaires communs

Les équipes ont souligné l'importance de faire ou de missionner des prestataires (experts de la concertation, sociologues, psychologues...) pour faire un bilan des résidences livrées avec des couleurs. L'objectif serait de comprendre comment les résident-es et agent-es reçoivent, perçoivent, vivent ces environnements. Ces bilans donneraient l'opportunité de :

- former les agents et agentes à la couleur
- évaluer les opérations pour que les résultats (positifs et négatifs) nourrissent les prochains programmes

Révision de projets en cours

L'atelier sur les couleurs a permis au Crous de Bourgogne-Franche-Comté de remettre en question des choix colorés concernant une réhabilitation en cours. De nouvelles gammes colorées ont été créées avec l'équipe de maîtrise d'œuvre et la direction du patrimoine pour les cuisines collectives, les chambres et les couloirs. Résultats à venir bientôt !





ÉQUIPE PROJET

Qui ?

L'équipe projet a rassemblé une grande partie des équipes du Crous de Lorraine, auxquelles se sont jointes les directions patrimoine et hébergement du Crous de Bourgogne-Franche-Comté. Nous avons aussi eu la chance d'être accompagné-es par trois étudiant-es référent-es. L'originalité de cette semaine d'ateliers résidait notamment dans les méthodes d'animation, proposant de manipuler les formes et les couleurs (individuellement et collectivement) pour développer la capacité de notre attention et de notre œil à déceler leur signification. Le fait d'être nombreux-ses sur l'ensemble de la semaine a permis à chacun et chacune de faire un pas de côté sur des représentations ancrées, en ayant un bel aperçu des effets des formes et de couleurs que nous ne percevons généralement qu'inconsciemment !

Véronique Bardin
Responsable formation

Patricia Léonardi
Assistante direction
de l'hébergement

Viviane Roussel
DRH

Doriane Christophe
Direction patrimoine

Rachid Ameur
Chargé d'opération
immobilière

Maimouna Keita
Gestionnaire logement
DVE

Vincent Grabowski
Directeur de résidence

Marie Marchal
Agente d'accueil

Pierre Adami
Facto CVA

Corinne Noirez
Agente de service
CSA

Élodie Gobin
Coloriste

Celine Dimicco
Agente de service CSA

Merril Sineus
Architecte
BFC

Frédéric Léonard
Directeur général

Lucile Coulibaly
Culture

Bruno Porcu
ASI maintenance
patrimoine

Regine Falque
Directrice de résidence

Patricia Krauth
Agent de service CVA

Élisabeth De-melo
Agente de service CHM

Magdalena Durand
Directrice patrimoine
Crous BFC

Marine Croiset
Agente d'accueil CSA

Antonio Berguio
Facto CSA

Celine Nicolin
Agente d'accueil CHM

Saadia Louis
Agente de service CSA

Charlotte Zippert
Responsable du
service prévention

Aurelie Perez
Responsable du service
logistique

Odile Lebard
Directrice de résidence

Agathe Chiron
Designer (Chaire)

Moulay Hassan ALAOUI
Directeur de résidence

Hassan Mouritany
Facto CVA

Magali De-Zan
Agente d'accueil

Barbara Laroche
Agente de service CML

Emmanuelle Brunet
Gestionnaire des marchés
de travaux

Manuel De-Campos
Directeur de résidence

Brigitte Heimermann
Directrice adjointe

Angelique Oriez
Agente de service CVA

Julie Faivre
Directrice hébergement
Crous BFC

Vanessa Cottalorda
DRH Adjointe



Mohamed Boujnikh
Directeur de résidence

Laurence Giagnoni
Directrice de résidence

Francesca Couturier
Directrice de l'hébergement

Salima Benichou
Directrice de cabinet

Gilles Piskorski
Agent d'accueil

Anne Adami
Agente de service CVA

Marion Serre
Architecte chercheuse
(Chaire)

Antoine Balthazard
Chargé des affaires
générales et juridiques

Franco Minuti
Facto CMO

Joel Crepin
Directeur du patrimoine

Roza Loye
Agente de service CVA

Jonathan Cottet
Responsable pôle
hébergement Crous BFC

Fabrice Waldung
Responsable
des achats

Sofiane-amar-tahar Kadri
Veilleur CVA

Regina Zandry
Agente d'accueil

Richard Wilms
Directeur de résidence

Renaud Gascoin
Facto CVA

Annick Colusso
Agente de service
CVA

Theo Caillet
Service
communication

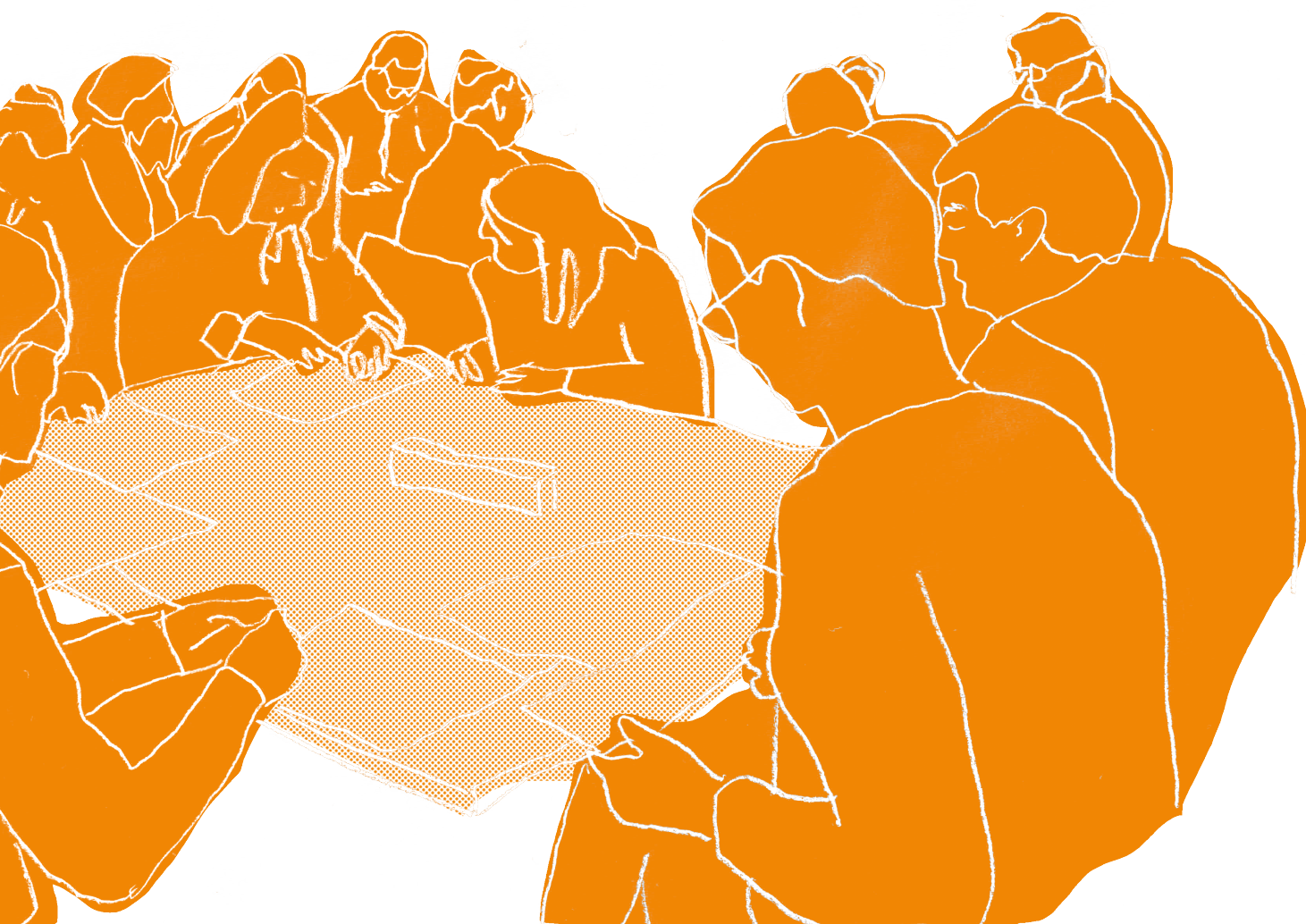
Linda Gassion
Gestionnaire DVE

Chloé Perreau
Designer (Chaire)

Denis Boure-Krafczyk
DSI

Patricia Perroud
Agente de service CVA

Gilbert Destraz
Technicien chargé de projets
et travaux BFC



the 1990s, the number of people in the UK who are aged 65 and over has increased from 10.5 million to 13.5 million (1990-2000) (ONS 2001).

There is a growing awareness of the need to address the needs of older people in the UK. The Department of Health (2000) has published a strategy for older people, which sets out a vision for the future of older people's services. The strategy is based on the following principles:

- Older people should be able to live independently and actively in their own homes for as long as possible.
- Older people should be able to access the services and support they need to live well.
- Older people should be able to participate in the decisions that affect their lives.

The strategy also sets out a number of key objectives, including:

- To improve the quality of life of older people.
- To reduce the number of older people who are dependent on others.
- To ensure that older people have access to the services and support they need to live well.

The strategy is a key document in the development of older people's services in the UK. It provides a clear vision for the future and sets out the principles and objectives that should guide the development of services.

The strategy is based on the following principles:

- Older people should be able to live independently and actively in their own homes for as long as possible.
- Older people should be able to access the services and support they need to live well.
- Older people should be able to participate in the decisions that affect their lives.

The strategy also sets out a number of key objectives, including:

- To improve the quality of life of older people.
- To reduce the number of older people who are dependent on others.
- To ensure that older people have access to the services and support they need to live well.

The strategy is a key document in the development of older people's services in the UK. It provides a clear vision for the future and sets out the principles and objectives that should guide the development of services.

The strategy is based on the following principles:

- Older people should be able to live independently and actively in their own homes for as long as possible.
- Older people should be able to access the services and support they need to live well.
- Older people should be able to participate in the decisions that affect their lives.

RÉFLEXIONS COMPLÉMENTAIRES

Comme dans chacun de nos ateliers, les réflexions ne se circonscrivent pas aux thématiques fléchées.

Ici, nous sommes parties des formes et des couleurs, mais de nombreuses réflexions menées en parallèle, notamment durant les débats et discussions informelles, ont retenu notre attention. Cette partie en propose un aperçu, pour mettre en valeur des points de vigilance et donner l'envie de creuser les sujets.

ON A AUSSI ÉVOQUÉ...

Les questionnaires de satisfaction : une fausse bonne solution

Dans nos enquêtes, ce qui revient c'est que les étudiant-es ne se sentent pas en sécurité sur les chemins vers leurs bâtiments. Ils et elles veulent des caméras, des clôtures et des portails. Alors, on en met.

Mais en même temps on constate que quand on a fermé notre city stade le portail s'est fait démolir, deux fois. Ça nous a coûté 30 000€. Alors on a arrêté de fermer et depuis il n'y a plus de problème.

Directrice de site

Dans nos enquêtes, les étudiant-es disent préférer les studios. Alors, on en fait. Mais maintenant nos DUG constatent qu'il n'y a plus de vie en résidence et en même temps l'enquête de 2021 de la fondation de France alerte sur le fait que 40 % des 18/24 ans souffrent de troubles de l'anxiété généralisée, et plus d'1 jeune sur 5 connaît des symptômes dépressifs. Toujours en 2021, 23 791 tentaient de mettre fin à leurs jours, un chiffre jamais atteint jusqu'ici.

Directrice hébergement

Dans nos enquêtes les étudiants disent préférer les studios mais quand on voit le nombre de volets roulants qui ne sont jamais levés et le nombre de VMC pas activées on sait qu'ils et elles ne savent pas comment s'en servir.

Du coup l'humidité s'accumule dans les bâtiments et ça c'est pas bon ni pour elles et eux ni pour nous.

Directeur de site

Le point de vue de la chaire

Les questionnaires de satisfactions présentent de nombreux biais, pouvant conduire les répondant.es à déformer inconsciemment la réalité. Parmi ceux-ci, on identifie : le biais de désirabilité sociale, le biais de confirmation, le biais d'auto-complaisance, l'effet de halo (ou de contamination) et les stéréotypes. Ces biais influent sur les réponses et peuvent créer d'importants écarts entre ce qui est déclaré et ce qui est réellement vécu.

Par conséquent, il est souvent plus intéressant de privilégier une enquête qualitative (mettons 20 entretiens d'une heure avec des résident.es) que quantitative (1250 réponses au même questionnaire). L'entretien d'une heure permet effectivement -par les questions complémentaires- de déceler les décalages possibles entre réalité et vécu : bien souvent, on s'aperçoit que la parole de peu de personnes, mais qui ont le temps de bien s'expliquer, fait écho aux réalités de toutes et tous.

Toutefois, deux points de vigilance. Le premier concerne la nature des questions. Y compris dans le cadre d'un entretien individuel, demander à la personne entretenue des solutions est beaucoup moins riche que de la questionner sur les problèmes. En effet, les solutions avancées sont souvent littérales et caricaturales : par exemple, « j'ai peur, mettons des caméras », alors que le problème pourrait être l'absence de lumière dans l'espace public. Le second point de vigilance concerne la qualité d'analyse des entretiens qui nécessite l'appui de compétences en la matière (psychologue, sociologue, anthropologue...).

**L'expérimentation :
pour se tromper mieux !**

Suite à la présentation de la chaire à Nice, le crous de Lorraine a programmé sur 10 ans, 910 000€ pour équiper toutes les chambres avec des chaises à roulettes. Mais l'idée aussi bonne soit-elle à des difficultés de mise en œuvre. Les roulettes abîment les sols, les cheveux se prennent dedans et compliquent le nettoyage, elles sont plus lourdes que les chaises Hola. Les équipes se demandent si il est vraiment intéressant de mettre des roulettes dans une surface de 9m2 si on ne peut pas bouger, le dossier va du coup taper, frotter les murs et laisser des traces, peut-on simplement changer les roulettes quand elles vont se casser...

D'après les retours du directeur général

Le point de vue de la chaire

En effet, chaque nouvelle solution génère de nouveaux questionnements et des imprévus. C'est pourquoi la chaire défend une posture expérimentale, visant à faire des tests à petite échelle dans différents lieux pour pouvoir adapter les réponses au contexte. Dans le cas des chaises : si dans un studio de 18m2 un modèle être particulièrement adaptées, dans le 9m2 peut-être qu'il va falloir trouver un autre modèle pour la chambre et/ou équiper les salles de travail avec des chaises de bureau tout confort pour éviter d'encombrer la chambre. Une fois le problème identifié, l'enjeu consiste à expérimenter pour se tromper mieux, réajuster, puis se tromper encore mieux. Le tout étant d'œuvrer à l'amélioration du bien-être en continu et ce, en sortant des sentiers battus.

La mixité sociale / spatiale

Les bâtiments de logement de Saurupt vont faire l'objet d'une réhabilitation complète, la transformation de toutes les chambres en studios amènerait une perte importante de lit et une homogénéité des étudiants ce que le Crous de Lorraine ne souhaite pas.

D'après les propos tenus par le directeur général

Le point de vue de la chaire

Il est vrai que peu de résidences propose, au sein même des bâtiments, une variété de typologies. Or, il serait intéressant de travailler sur des modèles à la fois spatiaux, économiques et sociaux qui permettraient de proposer des chambres de 9m² et de 14 m² avec cuisines collectives, ainsi que des studios en fonction des étages. Cela permettrait de rejoindre un objectif de mixité sociale, mais aussi de penser la trajectoire résidentielle des étudiant-es. En effet, lorsqu'on arrive à 17 ou 18 ans en résidence, on a souvent peu de revenus et peu de connaissances : les chambres et les espaces communs jouent alors un rôle clé en matière d'accessibilité au logement et de sociabilisation. En revanche, lorsque l'on finit sa thèse à 26 ou 27 ans, on a parfois plus de moyens financiers et un réseau social consolidé, nous donnant l'envie et la possibilité de vivre en studio.

Les résidences, équipées de kitchenettes ou non, ne désemploient pas de livreurs UberEat. Certains étudiants se nourrissent exclusivement comme ça. Ce fait indique deux choses, 1/ nombreux sont les résidents qui ne savent pas ou ne veulent pas accorder du temps à la préparation de leur repas 2/ le fait qu'ils aient une kitchenette ne les fait pas plus cuisiner qu'avant dans leurs cuisines collectives. Le coût de ces repas est très élevé et ne correspond pas aux moyens des étudiants hébergés. L'étudiant en plus de ses études apprend à habiter seul et à gérer seul son budget, ce n'est pas facile et ils et elles ne sont pas tous accompagnés dans cet apprentissage. Aussi, céder à la tentation et la simplicité sont très tentantes, la vie au jour le jour, naturelle, les met ensuite en fin de mois dans des situations délicates avec qui plus est un nutriscore proche du Z.

D'après les propos d'un directeur d'unité de gestion

Le point de vue de la chaire

Ces observations ne sont pas isolées, elles nous ont été remontées à de nombreuses reprises. Il rend compte d'un besoin et soulève un enjeu d'adéquation entre l'offre et la demande.

L'un des directeurs d'unité de gestion a proposé l'idée suivante. Une application pourrait être créée pour les équipes de restauration des Crous à la fin des services, pour quantifier le nombre de repas à disposition. Les repas restants pourraient être proposés par notifications : l'étudiant.e qui la recevrait, commanderait et réglerait par l'application. Un camion réfrigéré ferait ensuite le tour des résidences pour déposer dans un frigo, localisé à l'accueil, les plats commandés. Un.e étudiant employé par le Crous (étudiant.e référent.e, service civique...) assurerait cet accueil de 19h à 21h, ce qui permettrait aux résident.es de venir retirer leurs plats, au rez-de-chaussée de leur propre lieu d'habitation. Si l'emploi étudiant n'est pas possible, les barquettes peuvent être déposées dans des armoires réfrigérées à code (sur le même principe que les colis mondial relay).

Chaire
MUTATION
des vies étudiantes

Retrouver le travail de la chaire sur le site internet :

<https://chaire-mutation.ensad.fr/>

Chaire de formation et de recherche « Mutation des Vies étudiantes »
2023-2024

Réalisation du carnet
Agathe Chiron, Chloé Perreau, Marion Serre

Porteurs du projet

**École
des arts
décoratifs
Paris**



Cette brochure a été réalisée avec
les équipes du Crous de Lorraine



Soutenu par



**MINISTÈRE
DE L'ENSEIGNEMENT
SUPÉRIEUR,
DE LA RECHERCHE
ET DE L'INNOVATION**

*Liberté
Égalité
Fraternité*

